



ORTA DOĞU TEKNİK ÜNİVERSİTESİ



2011

**İDARE
FAALİYET RAPORU**

**Strateji Geliştirme Daire Başkanlığı
Ankara-2012**

YÖNETİCİ SUNUMU

Lisans eğitiminde örnek alınan kalite düzeyine ek olarak, yüksek lisans ve doktora eğitiminde gerçekleştirdiği atılımlarla ülkemizde öncü üniversite haline gelen Orta Doğu Teknik Üniversitesinin 2011 yılında, eğitim - araştırma ve toplumsal hizmet alanlarında yürüttüğü faaliyetleri ve sonuçlarını kamuoyu ile paylaşmak için hazırlanmış olan bu raporda, Üniversitemizde son bir yıl içinde başlatılan yeni programlar, yapılan yatırımlar, getirilen yeni düzenlemeler ve araştırma-eğitim faaliyetleri kısaca aşağıda belirtilmektedir.

Üniversitemizin eğitim ve araştırma alanlarında ve uluslararası düzeyde elde ettiği başarılar, 2011 yılı içinde duyurulan Times Higher Education, QS, Webometrics, URAP ve Leiden sıralama sonuçlarına yansımış; ODTÜ, bu sıralamaların hepsinde “üst grup” olarak belirlenen dünya üniversiteleri arasında yer alan tek Türk üniversitesi olmuştur. Uluslararası düzeyde başarılı bir araştırma üniversitesi olarak belirlenen ODTÜ, Times Higher Education sonuçlarının açıkça yansıttığı gibi, “eğitim-öğretim” alanında da öne çıkmış ve ülkemizin örnek üniversitesi olmayı sürdürmüştür. Bu başarılarda, hizmet ve üretimi öne çıkaran ODTÜ ortamı ve “en iyiyi” hedefleyen ODTÜ kültürü yansımaktadır.

Üniversitemizin eğitim, araştırma ve toplumsal hizmet önceliklerini kapsayan 2011-2016 Stratejik Planı, Haziran ayında Üniversite Yönetim Kurulu ve Senato ortak toplantısında onaylanarak yürürlüğe girmiştir. Sürekli olarak çeşitlenen görevlerimiz, Türkiye ve dünyadaki önemli eğilimler, yükseköğretim kurumları üzerinde artan talep baskısı ve kısıtlı kalan kaynaklarımız nedeniyle önceliklerimizi özenle belirlememiz gerekmiştir. ODTÜ Stratejik Planlama çalışması, Üniversitemizin geleceğini belirlememizi ve bilinçli adımlar atmamızı sağlayacak bir doküman ortaya çıkarmıştır. Süreç boyunca, kurum olarak geleceğimizin tasarlanması, farklı akademik birimlerin özelliklerinin korunduğu bir üniversite olarak yol haritamızın çizilmesi amaçlanmıştır. ODTÜ Stratejik Planlama süreci, bu anlamda, Üniversitemizde düşünme ile eylem, öğrenme ile uygulama arasındaki kritik dengenin kurulmasını sağlamıştır.

2010 - 2011 akademik yılı Üniversitemiz için her bakımdan yoğun bir çalışma dönemi olmuştur. Mezun sayımız Ankara ve Erdemli Kampuslarından 2.593 lisans, 911 yüksek lisans, 248 doktora ve Kuzey Kıbrıs Kampusu'ndan 169 lisans olmak üzere toplam 3.921'e ulaşmıştır. Bir akademik yıl içinde verdiğimiz doktora mezun sayısının 248'e ulaşması önemli bir gelişmedir.

2011 - 2012 güz dönemi itibarıyla, Ankara ve Erdemli Kampuslarında öğrenim gören öğrencilerden 3.254'i hazırlık, 13.161'i lisans, 4.634'ü yüksek lisans, 2.879'u doktora, 303'ü Bilimsel Hazırlık ve 419'u özel öğrencidir. Bu öğrencilerden 1.706'sı yabancı uyrukludur. ODTÜ Kuzey Kıbrıs Kampusu'nda öğrenim gören 1.649 öğrenci ile birlikte toplam öğrenci sayımız 26.300 civarına ulaşmıştır.

Üniversitemizin sunduğu lisansüstü eğitim programları, bu yıl Sosyal Bilimler Enstitüsü bünyesinde açılan “Latin ve Kuzey Amerika Çalışmaları”; Fen Bilimleri Enstitüsü bünyesinde açılan “Aile Psikolojisi İkinci Öğretim”, “Trafik ve Ulaşım Psikolojisi” yüksek lisans “İş (Endüstri) ve Örgüt Psikolojisi” bütünlük doktora programları ile genişlemiştir.

Bu yıl İngilizce hazırlık programına başlayan “Beginner-Başlangıç Seviyesi” grubu öğrencilerinin takip edecekleri program Senato onayı ile yeniden yapılandırılmıştır. Yeni yapılanmayla, “Başlangıç Seviyesi” grubu öğrencilerinin güz dönemindeki ders yükü toplam 480 saatten 400 saate indirilmiş; buna karşılık ilk dönemin sonundaki yeterlik düzeyi

üzerinden ek desteğe gereksinim duyduğu belirlenen öğrenciler için bahar döneminin 120 saatlik yaz dönemini içerecek şekilde uzatılması sağlanmıştır.

Üniversitemizin, temel ve uygulamalı araştırma ve teknoloji geliştirme alanlarında önder konumu 2011 yılında da sürmüştür, AB ve San-Tez proje sayı ve çeşitliliğinde önemli artışlar olmuştur. Bu tür projelerde ve TÜBİTAK projelerinde Üniversitemizin en üst sıradaki konumu bu yıl da sürmüştür. 2010 - 2011 akademik yılı içerisinde Avrupa Birliği 7. Çerçeve Programı kapsamında 15 yeni proje başlamış, 9 genç öğretim üyemiz “Marie Curie Career Integration Grant – CIG” Programı kapsamında desteklenmeye layık görülmüştür.

2011 yılında öğretim elemanlarımızca 1217 adet uluslararası makale, 28 adet uluslararası kitap ve 107 adet uluslararası kitapta bölüm yayınlanmış olup; öğretim üyesi ve görevlisi başına düşen toplam uluslararası makale sayısı %14 civarında artış göstermiştir.

Kalkınma Bakanlığı’ndan aldığımız destek ile kurduğumuz “Biyomalzeme ve Doku Mühendisliği Uygulama ve Araştırma Merkezi (BİOMATEN)” ve “Rüzgar Enerjisi Teknolojileri Uygulama ve Araştırma Merkezi (RÜZGEM)” mükemmeliyet merkezleri bu yıl içinde faaliyete geçmiş, “Sanayi için Araştırmacı Yetiştirme Programı (SAYP)” kapsamında, TAI, Aselsan, Roketsan ve SSM desteği ile ilk sektör uygulaması savunma sanayinde başlatılmıştır.

Öğretim Üyesi Yetiştirme (ÖYP) programı, 2011 yılında ÖYP-DPT ve ÖYP-YÖK olmak üzere iki ayrı destek yapısı içinde sürmüştür. ÖYP-DPT Programı kapsamında halen 433 öğrenci ODTÜ’de eğitimini sürdürmekte olup, bugüne kadar yaklaşık 275 doktora mezunu verilmiştir. ÖYP-YÖK Programı kapsamında ise 120 araştırma görevlisi Üniversitemizde öğrenim görmektedir.

ODTÜ Teknokent’in ülke ekonomisine katkısı ve Üniversitemiz ile işbirliğinin derinliği 2011 yılında artmıştır. Aralarında öğretim elemanlarımızca kurulan 31 teknoloji firmasının da yer aldığı 250’yi aşkın Teknokent firmasının Ar-Ge gelirleri 1 milyar TL’ye ve ihracatları 240 milyon dolara ulaşmıştır. Öğretim üyelerimizin özellikle uluslararası projelerine yönetim desteği üzere “ODTÜ Teknokent Proje Ofisi (TPO)” bu yıl hizmete girmiştir. Teknokent bünyesinde hizmet veren “Teknoloji Transfer Ofisi”, öğretim üyelerimiz adına 40 uluslararası patent başvurusu yapmış, 6 başvurunun sonuçlanmasını ve 1 patentin lisanslanmasını sağlamıştır. ODTÜ Teknokent işbirliğinin artırılmasına yönelik olarak “Tekno-Tez Programı” ve “Girişimcilik ve Yenilik Merkezi” 2012 yılında faaliyete geçmek üzere hazırlanmıştır. ODTÜ Geliştirme Vakfı tarafından yapılan 7.500 m²’lik binanın ve Türk Telekom Ar-Ge merkezinin 17.000 m²’lik ilk etap binasının inşaatına başlanmıştır.

Üniversitemiz insan gücünün zenginleştirilmesi amacıyla, yeni akademisyenleri ve idari çalışanları Üniversitemize kazandırmaya ve çalışanlarımızın ve öğrencilerimizin gelişimini desteklemeye yönelik çalışmalarımız yoğun olarak sürdürülmüştür. Bu yıl içinde 33 öğretim üyesi, 36 öğretim görevlisi, uzman, okutman ve 178 araştırma görevlisi aramıza katılmış, 113 öğretim üyemizin kadroya atanma işlemleri yapılmıştır.

Fakülte ve enstitü kadrolarında göreve başlayan ve akademik kariyerinin başında olan öğretim üye ve görevlilerimizi desteklemek amacıyla, Eylül ayında “Akademik Gelişim Programı (AGEP)” başlatılmıştır. 52 öğretim elemanımızla başlatılan toplam 75 saatlik ilk uygulamanın Bahar 2012’de tamamlanması düşünülmektedir. Ayrıca, AGEP kapsamında yer alan “Akademik Mentorluk Programı” için başvurular Aralık ayında toplanmıştır.

İdari kadrolara Eylül 2010 - Ağustos 2011 döneminde 149 yeni katılım olmuştur. Yıl içinde, iş sağlığından ergonomiye, temel eğitimden iletişim tekniklerine ve kalite güvencesine kadar birçok alanda 1.000'den fazla idari çalışmamızı kapsayan eğitim programları uygulanmış; ayrıca, Üniversitemizde uzun bir aradan sonra ilk kez uygulanan "Görevde Yükselme Eğitimi ve Sınavı" sonucunda 30 çalışmamız şef kadrosuna atanmıştır.

Öğrencilerimizin barınma-beslenme-spor olanaklarını iyileştirmek ve kişisel-sosyal gelişim desteklerini genişletmek için çabalarımız devam etmiştir. Yıl içinde, ODTÜ öğrencilerine bağlanan burs ve yardımların karşılığı önceki yıla göre % 15 artmıştır. Geçen yıllarda da yürüttüğümüz yurt yenileme programı kapsamında, iki yurt binası tümüyle yenilenmiş, üç konukevinin ıslak mekanları tamamen değiştirilmiştir. Öğrencilerimizin barınma taleplerini karşılamak üzere bir lisans öğrenci yurdu ile bir lisansüstü öğrenci konukevinin mimari projeleri hazırlanmıştır.

Üniversitemizde, eğitim laboratuvar yenilemeleri bu yıl da sürmüştür; ayrıca yurtlarda ve bazı Bölüm binalarında bulunan Bilgisayar salonlarını yenileme çalışmaları tamamlanmıştır. Kablosuz ağ altyapısı, 2011 yılı içinde alınan 60 adet yeni cihaz ile yaklaşık % 16 oranında büyümüştür.

Üniversitemizin kurumsal gelişimi ve daha verimli olarak yönetilmesine yönelik iyileştirme çalışmaları sürdürülmüştür. Bu kapsamda, öğrenci ve çalışanlarımıza yoğun olarak hizmet veren Yurtlar Müdürlüğünün, Sağlık Rehberlik Merkezinin, Kafeterya ve Havuz Müdürlüklerinin kalite belgeleri yenilenmiş, Kütüphane ve Dokümantasyon ile Personel Daire Başkanlıklarında kalite çalışmaları başlatılmıştır. Üniversitemiz performansının izlenmesine yönelik veri tabanlarının oluşturulması ve yönetilmesini sağlamak ve raporlama yapmak amacı ile kurulan "ODTÜ Kurumsal Gelişim ve Planlama Ofisi (KGPO)" Nisan 2011'de çalışmalarına başlamıştır. "Engelsiz ODTÜ Ofisi" yeniden yapılandırılmış ve yeni ofislerinde hizmet verebilmeleri için gerekli mekan düzenlemesi çalışmaları yapılmıştır.

Üniversitemizin dış çevresi ve iç bileşenleriyle iki yönlü iletişimini daha etkili düzeye getirmek amacıyla "ODTÜ Kurumsal İletişim Ofisi" oluşturulmuştur. Bu yıl, ODTÜ Ankara, Erdemli ve özellikle Kuzey Kıbrıs Kampuslarının tanıtımı için özel iletişim programları uygulanmış, Kuzey Kıbrıs Kampusumuzda başlatılan burs programlarının ve tanıtım kampanyasının da etkisiyle, ODTÜ Kuzey Kıbrıs Kampusu'na kayıt olan öğrenci sayısı yaklaşık % 45 oranında artmıştır. Ayrıca, hazırlanan "ODTÜ Görsel Kimlik Kılavuzu" Kasım ayı içinde akademik birim yöneticileriyle paylaşılarak uygulamaya sokulmuştur.

Şimdiye kadar eğitim, araştırma ve toplumsal hizmetin tüm alanlarındaki birikimimizi isteyen kurumlarla severek paylaştık. Eğitim programlarımızı ve eğitim kaynaklarımızı isteyenlere açtık. ODTÜ olarak, bundan sonra da yükseköğretim sektörünün ihtiyacı olan yenilikleri ve örnek uygulamaları ülkemize getirmeye; doğru bilimsel ve yönetsel uygulamaların yaygınlaşmasını izlemeye ve desteklemeye; Üniversitemizden beklenen yüksek performans çizgisini sürdürmeye ve Üniversitemizi daha da ileriye taşıma kararlılığıyla çalışmaya devam edeceğiz.

Üniversitemizin 2011 yılı içinde gerçekleştirdiği eğitim ve araştırma faaliyetleri ile toplumsal hizmet programlarını bilginize sunarken, özverili çalışmalarıyla bu başarılarımıza olanak sağlayan tüm mensuplarımıza, öğrencilerimize, mezunlarımıza ve ODTÜ dostlarına şükranlarımı sunarım.

Prof. Dr. Ahmet Acar
Rektör

İÇİNDEKİLER

I. GENEL BİLGİLER.....	6
A. MİSYON VE VİZYON	6
B. YETKİ, GÖREV VE SORUMLULUKLAR.....	7
C. ÜNİVERSİTEYE İLİŞKİN GENEL BİLGİLER	7
1. <i>Tarihçe</i>	7
2. <i>Fiziksel Yapı</i>	8
a. <i>Alan Bilgileri</i>	8
b. <i>Taşıt Bilgileri</i>	11
3. <i>Örgüt Yapısı</i>	12
4. <i>Bilgi ve Teknolojik Kaynaklar</i>	14
a. <i>Bilişim Hizmetleri</i>	14
b. <i>Kütüphane Hizmetleri</i>	18
c. <i>Diğer Bilgi ve Teknolojik Kaynaklar</i>	24
5. <i>İnsan Kaynakları</i>	25
a. <i>Akademik Personel</i>	25
b. <i>İdari Personel</i>	29
c. <i>İşçiler</i>	33
6. <i>Sunulan Hizmetler</i>	34
7. <i>Yönetim ve İç Kontrol Sistemi</i>	35
II. AMAÇ VE HEDEFLER	36
A. İDARENİN AMAÇ VE HEDEFLERİ	36
B. TEMEL POLİTİKALAR VE ÖNCELİKLER	44
III. FAALİYETLERE İLİŞKİN BİLGİ VE DEĞERLENDİRMELER	45
A. MALİ BİLGİLER.....	45
1. <i>Bütçe Uygulama Sonuçları</i>	45
2. <i>Temel Mali Tablolara İlişkin Açıklamalar</i>	47
3. <i>Mali Denetim Sonuçları</i>	48
B. PERFORMANS BİLGİLERİ	49
1. <i>Faaliyet ve Proje Bilgileri</i>	49
a. <i>Eğitim Faaliyetleri</i>	49
b. <i>Araştırma Faaliyetleri</i>	52
c. <i>Toplumsal Hizmet Projeleri</i>	55
d. <i>Bilişim Hizmetleri Altyapısı Faaliyetleri</i>	57
e. <i>Sosyal Faaliyetler</i>	59
1. <i>Yurtlar</i>	59
2. <i>Spor Etkinlikleri</i>	60
3. <i>Kültürel Etkinlikler</i>	61
4. <i>Sağlık Hizmetleri</i>	63
2. <i>Performans Sonuçlarının Değerlendirilmesi</i>	65
a. <i>Performans Hedefi İzleme ve Değerlendirme Formu</i>	65
b. <i>Performans Göstergesi Sonuçları Formu</i>	70
IV. KURUMSAL KABİLİYET VE KAPASİTENİN DEĞERLENDİRİLMESİ	72
V. ÖNERİ VE TEDBİRLER.....	74
A. İNSAN KAYNAKLARI	74
B. MALİ KAYNAKLAR VE MALİ YÖNETİM	75

I. GENEL BİLGİLER

A. Misyon ve Vizyon

“ODTÜ Misyonu” (öz görevi), Üniversitenin varlık nedenini ve diğer yükseköğretim kurumlarından ayırıcı özelliklerini şu şekilde ifade etmektedir:

Orta Doğu Teknik Üniversitesi, öğretim, araştırma ve toplum hizmetleri etkinliklerini evrensel standartlarda yürüterek, toplumumuzun ve insanlığın sosyal, kültürel, ekonomik, bilimsel ve teknolojik gelişimi için bilgiye ulaşmayı, üretmeyi, bilgiyi uygulamayı, yaymayı ve bu bilgilerle donatılmış bireyler yetiştirmeyi amaç edinmiştir.

ODTÜ Misyonu, *Stratejik Plan* çalışmalarında çıkış noktası olarak alınmış ve ODTÜ'nün iç ve dış paydaş beklentisini karşılamak üzere “*Üniversite olarak ulaşılmak istenilen konumu*” ve “*başarıyı*” tanımlayacak ODTÜ Vizyon ifadesi geliştirilmiştir. ODTÜ Senato - Üniversite Yönetim Kurulu Ortak Toplantısı'nda kabul edilen ODTÜ Vizyonu, yedi amaçsal ve üç araçsal boyuttan oluşmaktadır:

ODTÜ'nün paydaşları, ODTÜ'yü

- Uluslararası düzeyde tanınan;
- Araştırma-ağırlıklı;
- Geleceğin liderlerini yetiştiren;
- Disiplinler arası sinerji yaratan;
- Yenilikçi, yaratıcı;
- Toplumsal gelişme sürecinde önderlik rolü üstlenen;
- Çalışanlarının memnuniyetini sağlayan

bir kurum olarak görmek istemektedir.

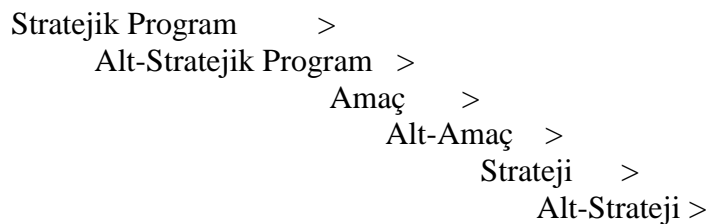
Bu **Vizyona** ulaşabilmek için, ODTÜ

- Yönetim ve kurum geliştirmede başarılı;
- Kaynakları zengin;
- Paydaşları ile etkili iletişim ve işbirliği altyapısına sahip

bir üniversite olmalıdır.

2005-2010 Stratejik Planı'nda yer alan yukarıdaki vizyon boyutları esas alınarak hazırlanan “**ODTÜ Stratejik Planı 2011 – 2016**”, *EĞİTİM, ARAŞTIRMA, TOPLUMSAL HİZMET, KURUM GELİŞTİRME, İNSANGÜCÜ. ODTÜ TEKNOKENT ve ODTÜ KUZEY KIBRIS KAMPUSU olmak üzere 7 Stratejik Programı* kapsamaktadır:

ODTÜ Stratejik Planı 2011-2016'da aşağıdaki kırılım kullanılmıştır:



B. Yetki, Görev ve Sorumluluklar

Bir devlet üniversitesi olan ODTÜ bünyesindeki akademik, idari ve mali yetki ve sorumluluklar, 2547 sayılı “Yükseköğretim Kanunu”, 5018 sayılı “Kamu Mali Yönetimi ve Kontrol Kanunu” ile diğer ilgili yasa ve mevzuat ile düzenlenmektedir. Üniversitenin akademik ve idari teşkilatlanması, birimlerin faaliyet ve sorumluluk alanları, yönetici ve kurulların yetki ve sorumlulukları ilgili yasa, yönetmelik ve diğer mevzuatla belirlenmiştir. Üniversitenin akademik ve idari örgüt şemaları, Bölüm C-3’te sunulmaktadır.



C. Üniversiteye İlişkin Genel Bilgiler

1. Tarihçe

Orta Doğu Teknik Üniversitesi, Türkiye ve Orta Doğu ülkelerinin kalkınmalarına katkıda bulunmak, özellikle fen bilimleri ve sosyal bilimler alanlarında eleman yetiştirmek üzere 15 Kasım 1956 tarihinde "Orta Doğu Yüksek Teknoloji Enstitüsü" adıyla eğitime başlamıştır. Üniversitemizin "Kuruluş ve Hazırlıkları Hakkındaki 6887 Sayılı Kanun" 29 Ocak 1957 tarihinde; ODTÜ'nün özel statüsünü belirleyen ve tüzel kişiliğine kavuşturan 7307 sayılı "Kuruluş Kanunu" ise 27 Mayıs 1959 tarihinde yürürlüğe girmiştir. ODTÜ, 1981 yılında yürürlüğe giren 2547 sayılı “Yükseköğretim Kanunu” kapsamına alınmıştır.

Türk yüksek öğrenim sistemine birçok yenilik getiren ve çağdaş eğitimin öncüsü olan Orta Doğu Teknik Üniversitesi, ilk yıllarını Kızılay'da Müdafaa Caddesi'nde Emekli Sandığı'na ait küçük bir bina ile TBMM arkasında bulunan barakalarda geçirdikten sonra, 1963 yılında bugünkü kampus yerine taşınmıştır. İlk olarak 1956 yılında Mimarlık Bölümü öğretime açılmış, 1957 Şubat döneminde de Makine Mühendisliği Bölümü'nde öğretime başlanmıştır. 1957-1958 öğretim yılı başında Mimarlık, Mühendislik ve İdari Bilimler Fakülteleri kurulmuş, 1959 yılında da Fen Edebiyat Fakültesi'nin kuruluşu tamamlanmıştır. Eğitim Fakültesi ise 1982 yılında öğretime başlamıştır.

Bugün ODTÜ, üç ayrı kampusta eğitim, araştırma ve toplumsal hizmet faaliyetlerini yürütmektedir. Ankara'daki ana kampusu, 45.000 dekarlık (4500 hektarlık) bir araziye sahiptir; bu arazi, 30.430 dekarlık (3043 hektarlık) orman alanını ve Ankara'nın merkezinden 20 km uzaktaki Eymir Gölü'nü de içine almaktadır. Akdeniz sahilindeki ODTÜ Mersin-Erdemli Kampusu Deniz Bilimleri Enstitüsü'nü barındırmaktadır. ODTÜ Kuzey Kıbrıs Kampusu, TBMM ve Kuzey Kıbrıs Türk Cumhuriyeti Meclisi tarafından kabul edilen bir uluslararası anlaşma ile kurulmuş ve 2005-2006 akademik yılı başında faaliyete geçmiştir.

2. Fiziksel Yapı

a. Alan Bilgileri

Üniversitenin bütün fakülteleri ve bölümleri, Mersin-Erdemli'de bulunan Deniz Bilimleri Enstitüsü dışında aynı kampus alanı içindedir. Üniversitemizde bulunan eğitim, araştırma, sosyal hizmet ve idari ünitelere ilişkin alan bilgileri aşağıdaki tablolarda verilmektedir.

Tablo 1: Eğitim Alanlarının Dağılımı

Eğitim Alanları (m ²)	
Derslik	Laboratuvar
35.232	84.240



Tablo 2: Kapalı Alanların Dağılımı

Birimler	m ²
Fakülte/Enstitü ve Yüksekokul Alan Bilgileri	295.921
Rektörlük	6.035
Daire Başkanlıkları	15.606
Kütüphane Binaları Alan Bilgileri	12.058
Lojman ve Misafirhanelere ait Alan Bilgileri	71.666
Yurtlara ait Alan Bilgileri	110.228
Yuva ve Anaokulu Binası	1.700
Kafeteryalar	8.477
Sağlık Merkezi Binası	1.570
Kapalı Spor Salonları	8.288
Kapalı Yüzme Havuzu	3.500
Kültür Kongre Merkezi	10.500

Teknokent



Üniversitemizde yürütülen araştırma çalışmalarının ekonomik değere dönüşmesi için önemli bir yapı olan ODTÜ Teknokent, Türkiye'nin ilk, en büyük ve en yenilikçi Teknoparkıdır. ODTÜ Kampusu içerisinde şehrin ana büyüme aksı olan batı koridorunda yer almaktadır. 114 hektarlık alan üzerine kurulu olan ODTÜ Teknokent, 2011 yılı itibariyle yaklaşık 93.700 m² kapalı alanda, 254 firmanın faaliyetlerine devam ettiği, yılda ortalama 600-700 Ar-Ge projesinin gerçekleştirildiği, yaklaşık 3.800 kişinin çalıştığı bir teknokenttir.

ODTÜ Teknokent'te faaliyet gösteren 254 şirket teknoloji alanlarına göre; % 54 Yazılım-Bilişim, % 21 Elektronik, % 5 Telekom; % 5 Tasarım ve İleri Malzeme, % 4 Biyo-Nano Teknoloji, % 3 Enerji-Çevre, % 2 Tıp-Medika-Biyomedikal, % 2 Gıda-Kimya, % 4 Diğer (Gıda, Yapı Teknolojileri, otomotiv, vb.) olarak dağılmaktadır. Teknokent şirketlerinde çalışan 3.800 personelin 3.250'sini Ar-Ge personeli oluşturmaktadır.

ODTÜ Teknokent'in öncelik verdiği sektörler; bilişim, elektronik, savunma sanayi, telekomünikasyon, dijital oyun ve biyoteknolojidir. 2011 yılı sonu itibari ile ODTÜ Teknokent bünyesinde toplamda 2.300'ün üzerinde Ar-Ge projesi gerçekleştirilmiş ya da gerçekleştirilmeye devam edilmektedir. Uçak/helikopter sistemleri dinamik model geliştirme projeleri, uçak/helikopter simülasyon projeleri, uçak/helikopter kontrol sistemleri geliştirilmesi çalışmaları, uydu geliştirme projeleri, alternatif enerji ve alternatif yakıt projeleri, rüzgar ve su türbini tasarımı, araç takip sistemi, test ve ölçüm sistemlerinin tasarlanması, güç kaynakları ve enerji besleme sistemleri, lazer uygulamaları, sensor teknolojileri, doku ve gen araştırmaları, e-devlet, e-ticaret, uzaktan eğitim, e-öğrenme ve e-eğitim yazılımları, ERP-MRP çözümleri, eğitim yönetim sistemleri, coğrafi bilgi sistemi yazılımları, formatlı mesaj yönetim sistemleri, hastane yazılımları, farklı alan uygulamaları olan ileri malzeme çalışmaları ve mikro elektronik mekanik sistem uygulamaları ODTÜ Teknokent bünyesinde yürütülen Ar-Ge çalışmalarından bazılarıdır.

Teknokent alanı içinde bulunan binalar ve alan bilgileri Tablo 3'te gösterilmiştir.

Bina İsimleri	m ²
1. İkizler	8.275
2 Halıcı Yazılımevi	4.800
3. Gümüş Blok	8.900
4. Milsoft Ar-Ge Binası	7.350
5. Silikon Blok	10.300
6. SATGEB	15.377
7. KOSGEB TEKMER	4.000
8. SEM 2	853
9. Galyum Blok	13.968
10. Sebit Baraka	583
11. Ostim Teknokent	5.463
12. MET Tesisleri	6.540
13. Titanyum	7.300
Toplam	93.709

Tablo 3: Teknokent Binaları Alan Bilgileri

Sosyal Hizmet Tesisleri

ODTÜ Ankara kampusu içinde 6.669 öğrenci kapasitesine sahip, toplam 18 adet yurt binası mevcuttur.

Üniversitemiz yurtlarında 1, 2, 3 ve 4 kişilik odalar mevcuttur. Araştırma Görevlilerinin konaklaması için 1 ve 2 kişilik odalar bulunmaktadır.

Üniversitemize ait, ODTÜ Misafirhanesi, Aysel Sabuncu Yaşam Merkezi, misafirhane konutları ve lojmanların idaresi Sosyal Hizmet Tesisleri Müdürlüğü'nün görev ve sorumluluğu altında olup üniversitemiz bilimsel ve mesleki işbirliklerine önemli katkıda bulunmaktadır.



ODTÜ Misafirhanesi; 32 yatak ve 42 kişi kapasitelidir. Ayrıca yurt içi ve yurt dışından Üniversitemize çalışmalar yapmak amacıyla gelen ve bir haftanın üzerinde bir süre konaklayacak konuklarımız için eski lojmanlar bölgesinde, 5 yatak ve 10 kişi kapasiteli 5 adet stüdyo tipi daire misafirhane olarak kullanılmaktadır.

Üniversitemizin ODTÜ Kent Bölgesinde bulunan Konukevi-1 B-Bloktaki 32 adet mobilyalı bağımsız stüdyo tipi daire misafirhane olarak kullanılmaktadır. Misafirhane konutlarında, Rektörlüğün uygun gördüğü, Üniversitemize çalışmalar yapmak için yurt dışından gelen öğretim elemanları ile Doktora Sonrası Araştırma Programı kapsamındaki öğretim üyeleri ve görevlilerinin barınma ihtiyacı karşılanmaktadır.

Aysel Sabuncu Yaşam Merkezi, 36 oda 66 yatak kapasitesi ile hizmet vermektedir.

Tablo 4: Yurtlara ait Oda Yatak Kapasiteleri

Bina İsimleri	Oda Sayısı	Yatak Sayısı
1 Yurt	123	376
2 Yurt	186	372
3 Yurt	101	404
4 Yurt	99	396
5 Yurt	89	356
6 Yurt	89	356
7 Yurt	88	354
8 Yurt	115	460
9 Yurt	113	398
10 Yurt (O.YAZICI)	69	214
11 Yurt (F.HIZIROĞLU)	46	185
12 Yurt (KIZKONUKEVİ)	110	316
13 Yurt (ODTÜ KENT)	72	72
14 Yurt (İSA DEMİRAY)	154	604
15 Yurt (EBİ 1)	179	316
16 Yurt (EBİ 2)	145	222
17 Yurt (FAİKA DEMİRAY)	160	628
18 Yurt (REFİKA AKSOY)	163	640
Toplam	2.101	6.669

Tablo 5: Açık Alanlara ait Alan Bilgileri

Alan İsimleri	m ²
Tenis Kortu Kompleksi	7.450
Stadyum	20.000
Halı Saha	1.125
Açık Havuz (Tesisleri ile)	700
Halı Saha	2.160
Tenis Kortları	1.620
Amerikan Futbol Sahası	6000
Toprak Saha	3300
Plaj Voleybolu	950
Basketbol Sahaları	1890
Yeni Tenis Kortları	2200
Toplam	47.395

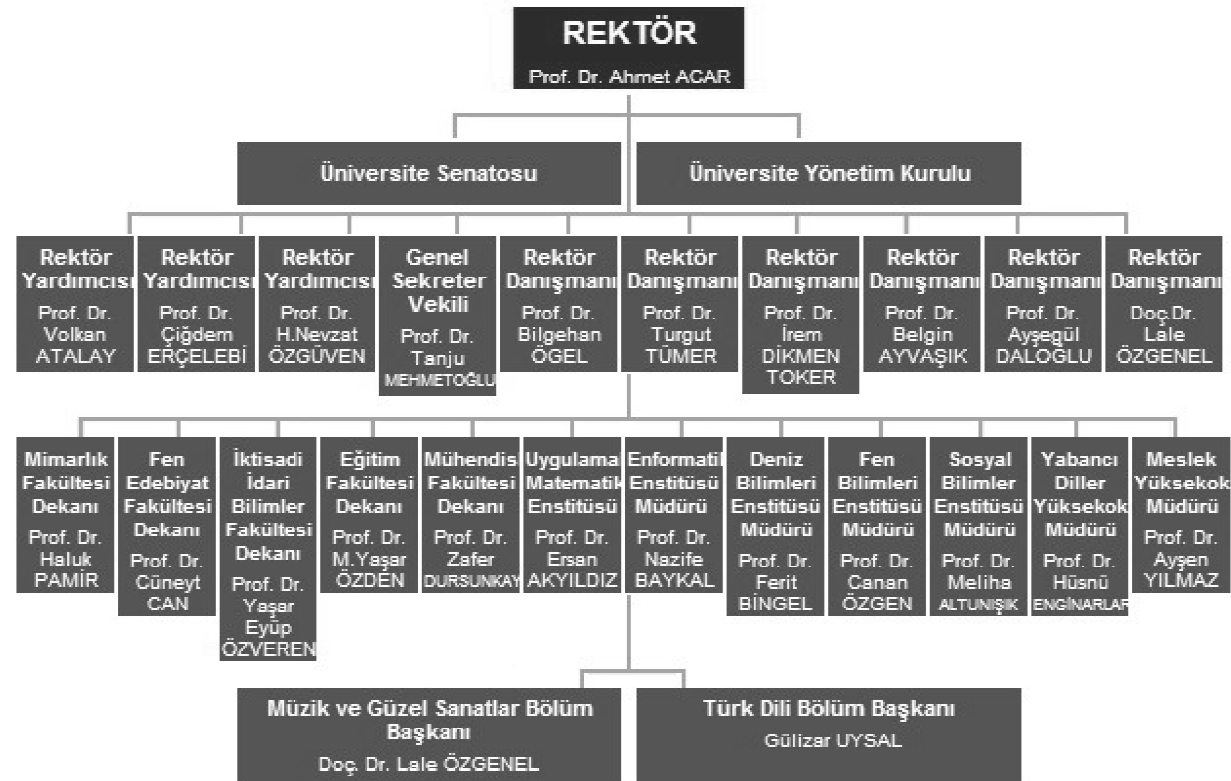
b. Taşıt Bilgileri

Tablo 6 : Araçların Cinslerine Göre Sayılar

Taşıtın Cinsi	Adet
01b-Binek Otomobil-4x2	1
02-Binek Otomobil-4x2	7
02-Binek Otomobil-4x2	10
03-Station-Wagon-4x2	2
03-Station-Wagon-4x2	10
04-Arazi Binek (En az 4, en çok 8 kişilik)-4x4	1
05-Minibus (Sürücü dahil en fazla 15 kişilik)-4x2	10
07-Pick-up (Kamyonet, sürücü dahil 3 veya 6 kişilik)-4x2	3
07-Pick-up (Kamyonet, sürücü dahil 3 veya 6 kişilik)-4x2	6
08-Pick-up (Kamyonet, sürücü dahil 3 veya 6 kişilik) -4x4	6
09-Panel-4x2	2
09-Panel-4x2	0
11a-Otobüs (Sürücü dahil en az 27 kişilik)-4x2	2
11b-Otobüs (Sürücü dahil en az 41 kişilik)-	53
12-Kamyon şasi-kabin tam yüklü ağırlığı en az 3.501 kg-4x2	5
13-Kamyon şasi-kabin tam yüklü ağırlığı en az 12.000 kg-4x2	0
15-Ambulans (Tıbbi Donanımlı)-4x2	1
15-Ambulans (Tıbbi Donanımlı)-4x2	2
18-Motorsiklet en az 45-250 cc.lik	3
18-Motorsiklet en az 45-250 cc.lik	2
Toplam	126

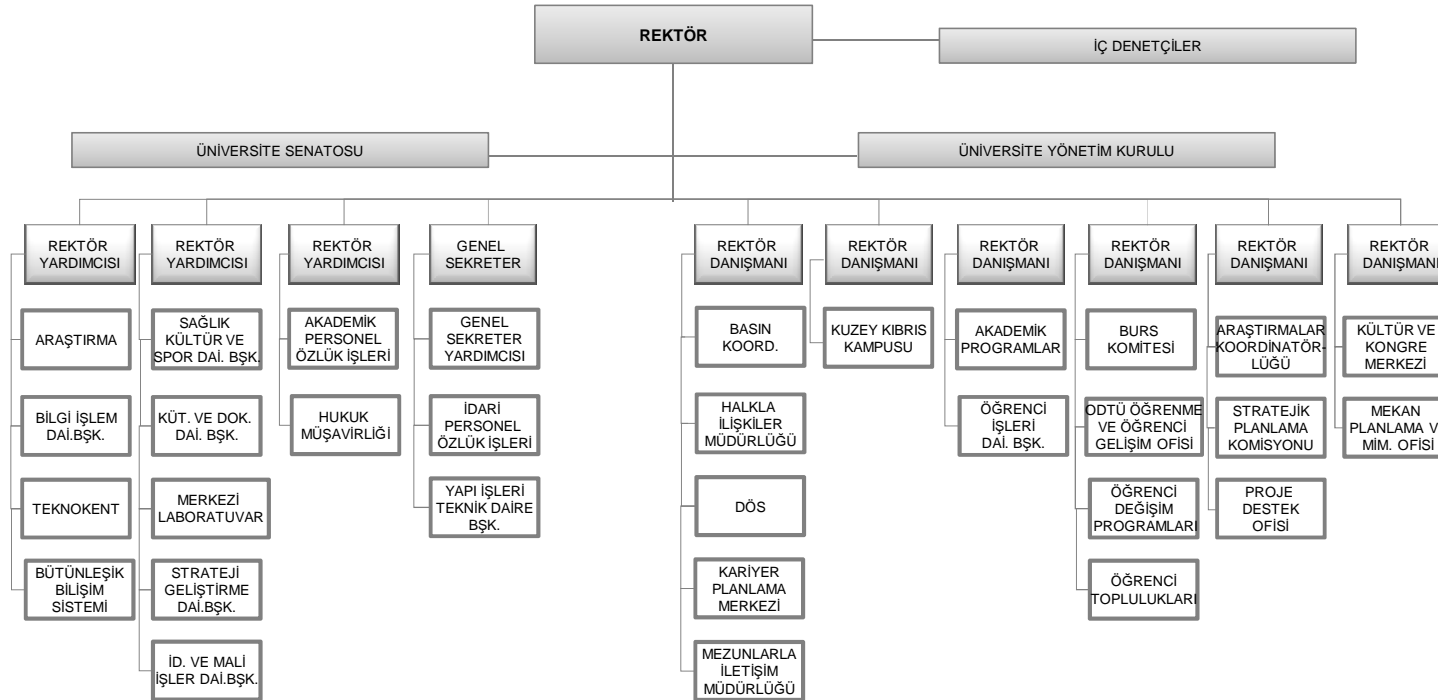
3. Örgüt Yapısı

Şekil 1: ODTÜ Akademik Organizasyon Şeması



Not: Rektörlük bünyesinde yapılan iş bölümü neticesinde YİTDB'den sorumlu Rektör Danışmanlığı pozisyonu oluşturulmuş; Doç.Dr.Uğur POLAT, 18.11.2011 tarihi itibariyle YİTDB'den sorumlu Rektör Danışmanı olarak göreve başlamıştır.

Şekil 2: ODTÜ İdari Organizasyon Şeması



4. Bilgi ve Teknolojik Kaynaklar

a. Bilişim Hizmetleri

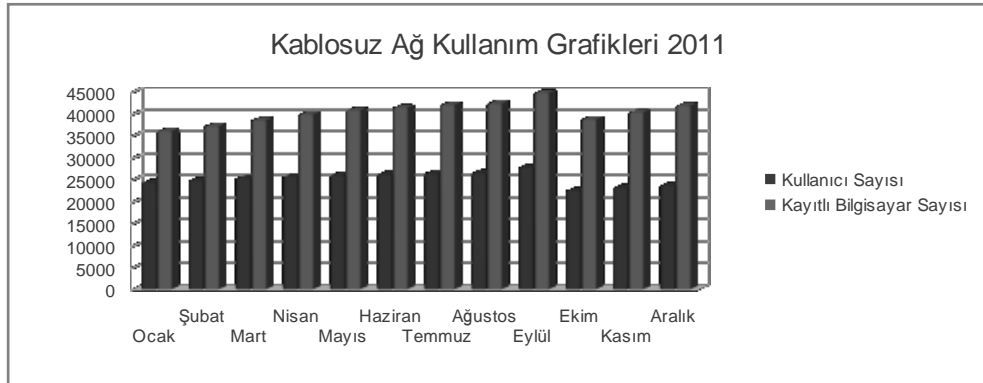
2007-2011 yılları arasında ODTÜ ve BİDB web ana sayfalarının ziyaret istatistikleri aşağıdaki tabloda verilmiştir.

Tablo 7: Ziyaret İstatistikleri

Sayfa Adresi / Erişim Sayıları								
	www.metu.edu.tr		www.odtu.edu.tr		www.cc.metu.edu.tr		www.bidb.odtu.edu.tr	
	Günlük Ort.	Yıllık Toplam	Günlük Ort.	Yıllık Toplam	Günlük Ort.	Yıllık Toplam	Günlük Ort.	Yıllık Toplam
2007	25.534	9.320.032	7.072	2.581.158	611	222.893	1.331	485.906
2008	20.043	7.335.792	7.283	2.665.472	624	228.366	1.194	436.846
2009	17.796	6.513.447	7.515	2.750.590	611	223.643	932	341.148
2010	15.766	5.754.438	7.433	2.712.923	735	268.336	784	286.038
2011	15.490	5.654.149	7.970	2.909.329	591	215.665	833	303.628

İnternet Erişimi

Yerleşke içerisinde merkezden yönetilen ve yetkilendirilen kablosuz ağ cihazlarının sayısı 425'ten 480'e çıkarılarak derslik, laboratuvar, amfi gibi öğrenci yoğunluklu ortak kullanım alanlarının tamamına yakını kablosuz ağ kapsama alanına dahil edilmiştir. Aşağıdaki grafikte kayıtlı kablosuz kullanıcı ve bilgisayar sayısı aylara göre gösterilmiştir.



ODTÜ yerleşke dışı bağlantısı, Ulusal Akademik Ağ'a 1 Gbps kapasitesindedir. Bu bağlantının 800 Mbps kapasitesi Küresel İnternete geçiş amacı ile kullanılmaktadır. Ayrıca 300 Mbps kapasiteli bir hat da yedek olarak devrededir. Yerleşke dışı bağlantı istatistiklerine <http://lines.metu.edu.tr> adresinden erişmek mümkündür. Mevcut hatlar üzerindeki ortalama trafik değerleri aşağıdaki tablolarda belirtilmiştir.

Tablo 8: Yerleşke Dışı Ortalama Anlık Trafik

Trafik	ODTÜ'ye Gelen (Mbps)		ODTÜ'den Giden (Kbps)	
	2010	2011	2010	2011
ULAKNET (800 Mbps)	243	493	196	302

Tablo 9: Yerleşke Dışı Trafik

Trafik	2010	2011	% Artış
Gelen Trafik (GB)	935.724	1.900.975	103
Giden Trafik (GB)	756.756	1.163.351	53
Gelen-Giden Toplam (GB)	1.692.480	3.064.326	81

Diğer Ağ Servisleri

Yerleşke IPv6 çalışmaları yapılmış, nic.tr ile ortak çalışılmış ve IPv6 desteği sağlanmıştır. ftp servisi desteği verilmeye devam edilmiştir. Disk kapasitesi sorunu kalmamıştır.

Çeşitli nedenlerle yerleşke ağına bağlı kullanıcılarımızın erişimlerinin kısıtlanması durumunda, kullanıcılarımızın bu kısıtlamayı kendilerinin netregister.cc.metu.edu.tr adresinden kaldıracabilecekleri bir yapı pilot olarak kurulmuştur.

Servis İyileştirmeleri

Merkezi bilişim servislerinde kullanılan kullanıcı hesaplarının yönetiminin internet üzerinden yapılabilmesi amacıyla, "useraccount.metu.edu.tr" sayfası devreye alınmıştır.

2011-2012 öğretim yılı yeni öğrenci kayıtlarında tek kullanımlık şifre uygulamasına geçilmiş ve kayıt prosedürünün hızlanması sağlanmıştır.

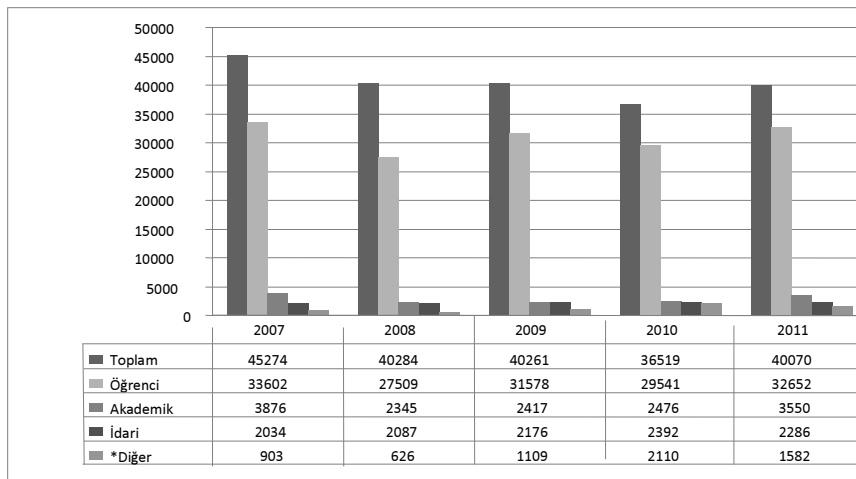
Merkezi sunucu servisleri sanallaştırma çalışmaları kapsamında fiziksel sunucularda çalışan 64 adet sunucu "vmware" sanallaştırma altyapısına taşınmıştır.

Etkileşimli öğrenci kayıtları altyapısı yenilenmiş, yatayda genişleyebilir hale getirilerek yüklenme değerlerine bağlı olarak çoklanabilecek ve yükü dağıtabilecek bir yapı oluşturulmuştur.

BBS (Bütünleşik Bilgi Sistemi) projesi sunucu altyapısı kurulmuş, ODTÜ Merkezi kullanıcı doğrulama altyapısının eşleniği oluşturulmuş ve BBS ihtiyaçlarına göre düzenlenmiştir.

Kullanıcıların yazıcı servisi kota altyapısı yenilenerek, sanal bir sunucuya aktarılmış, kullanıcı ev dizinleri ve sunucu disk alanları altyapısı yenilenmiştir. Yenileme ile birlikte LTO4 robot kollu Teyp Kütüphanesi işleme alınmıştır.

Merkezi Sistemler Üzerinde Tanımlı kullanıcı Kodları



*EİS (Elektronik İletişim Sistemi) kullanıcıları, web kullanıcıları, özel öğrenciler, bölüm birim kullanıcıları, topluluk kullanıcıları, proje kullanıcıları.

ODTÜ Web Sayfaları ile İlgili Yapılan Çalışmalar

www.metu.edu.tr adresinden erişilen ODTÜ web sitesi, yenilenen arayüz, altyapı ve içeriği ile 21 Temmuz 2011’de hizmete sunulmuştur. Ana sayfada belirlenen 6 kullanıcı grubuna yönelik alt sayfalar oluşturulmuş, ODTÜ için tanımlanan 3 sosyal ağ sayfası (Facebook, Twitter, Youtube) yeni sayfalarla birlikte kullanıma açılmıştır. ODTÜ web sitesi yönetimi ile ilgili olarak Rektörlük bünyesinde oluşturulan Kurumsal İletişim Ofisi çalışmaları başlamış, web sitesi ve sosyal ağların içerik yönetimi kurumsal kimlik standartlarına uygun olarak yeniden düzenlenmiştir.

Merkezi İçerik Yönetim Sistemi (MİYS) Çalışmaları

“Merkezi İçerik Yönetim Sistemi” projesi kapsamında, üniversite bünyesinde yer alan birimlerin mevcut web siteleri, ihtiyaçlar doğrultusunda yenilenmeye, var olmayan birim web siteleri ise oluşturulmaya başlanmıştır.

ODTÜ Web Duyuru-Etkinlik-İş Olanakları Sistemleri

duyuru.odtu.edu.tr - announce.metu.edu.tr, etkinlik.odtu.edu.tr - event.metu.edu.tr ve ios.metu.edu.tr adreslerinden hizmete sunulmuş olan, Duyuru, Etkinlik ve İş Olanakları Sistemleri ile ilgili 2011 yılını yansıtan sayısal değerler ve yapılan çalışmalar aşağıda yer almaktadır:

Duyuru Sistemi kapsamında 2011 yılında birim ve bölümlerimizce toplam 863 adet duyuru yapılmıştır. Sistemi en çok kullanan birimler Kütüphane, Spor Müdürlüğü ve Personel Daire Başkanlığı olmuştur.

Etkinlik Sistemi kapsamında 2011 yılında birim ve bölümlerimiz tarafından toplam 186 adet etkinlik duyurulmuştur. Sistemi en çok kullanan birimler Spor Müdürlüğü, Kültür İşleri Müdürlüğü ve Kültür Kongre Merkezi olmuştur.

İş Olanakları Sistemi kapsamında 2011 yılında birimlerimiz tarafından hiç duyuru yapılmamıştır.

Kullanıcılara Sunulan Yazılımlar

Tablo 10: Kullanıcılara Sunulan Yazılımlar

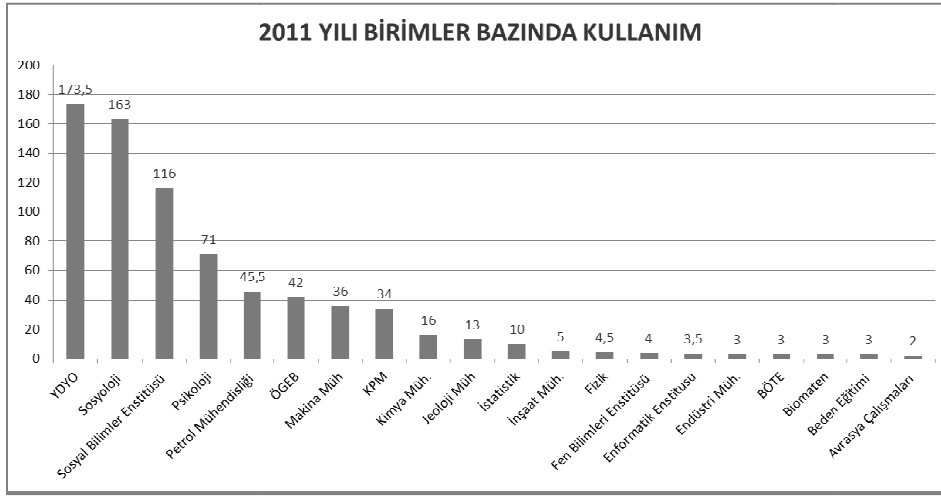
Abaqus	ESSL	NAG
Abby Fine Reader 10, Abby Fine Reader 7	Gaussian 09, GaussView, TCP Linda	MSC. Ürünleri (Marc/Mentat/Patran/Nastran)
Adobe Captivate	Jaws 12	SAS (Windows)
Adobe Web Premium CS5, CS4, CS3		IBM SPSS 20 (Windows)
Ansys	Mathcad 15	Symantec Antivirüs
ArcGIS (ESRI)	Mathematica	Simufact
AutoDesk Inventor/ AutoCAD /3Dmax/Electrical (AutoDesk Education Master Suite)	Microsoft Ürünleri(Windows 7, Windows Server, Office Suite, Visual Studio, MS Project, Visio, Expression Studio	X-WinPro, Xwin32
CorelDraw	McAfee Antivirüs	Turnitin
Cplex	Matlab	

Rutin lisans yenileme ve sürüm yükseltmelerin haricinde Jaws12 (görme engelliler için ekran okuma yazılımı), SPSS 20, 2 adet yeni Matlab Toolbox'ı kullanıcı erişimine açılmıştır. Turnitin intihal tespit servisinin kullanıcı sayısı 5.000'e yükseltilmiştir. COMSOL yazılımı alım çalışmaları son aşamaya gelmiştir.

Akıllı Sınıf

2011 yılı içerisinde Akıllı Sınıf (22 saat video konferans şeklinde tez savunma, 42 saati video konferans şeklinde olmak üzere 64,5 saat seminer, 324,5 saat video konferans aracılığıyla ders, 154 saat ders ve 13,5 saat video konferans şeklinde toplantı amacıyla) toplamda 751 saat kullanılmıştır.

Birimler Bazında Akıllı Sınıf Kullanımı



b. Kütüphane Hizmetleri

Koleksiyon Geliştirme



Basılı kitap koleksiyonunun geliştirilmesi ve güncellenmesi amacıyla 17.041 kitabın siparişi yapılmış, bunlardan 16.757'si sağlanmıştır. 1.578'i kitap, 990'ı lisansüstü tez olmak üzere bağış yoluyla 2.568 basılı kaynak koleksiyonumuza eklenmiştir.

Geçmiş yıllardan aboneliği devam eden veritabanlarına eklenen kitaplar ve yeni satın alınan/abone olunan e-kitap veritabanları içeriği ile birlikte koleksiyonumuza 26.117 yeni e-kitap eklenmiştir.

Kitap koleksiyonu ile ilgili disiplinlerarası dağılımın dengelenmesi, koleksiyonun güncel tutulması ve geliştirilmesi amacıyla kurulan “*Koleksiyon Geliştirme Grubu*” (KGG), 2011 yılında da çalışmalarını sürdürmüştür. Bu çalışma kapsamında Kütüphane tarafından yayınevi katalogları, kitap tanıtım listeleri ve veritabanları aracılığıyla 75.390 kitap başlığı saptanarak bölümlere gönderilmiş; bölümlerce alınması istenen 13.139 kitabın siparişi yapılmıştır. Kütüphaneye ulaşan kitaplar, teknik işlemleri tamamlandıktan sonra istek sahiplerine haber verilmiş; satın alınamayan kitaplarla ilgili gerekçeler de yazılı olarak bildirilmiştir.

Kataloglama ve Teknik İşlemler

Satın alma ve bağış yoluyla sağlanan 16.757 basılı kaynağın kataloglama ve teknik işlemleri yapılmıştır.

Sürelî Yayınlar ve Elektronik Kaynaklar

Ödül ve atama/yükseltme yönetmeliklerinde belirlenen kriterlere göre Journal Citation Reports'ta yayımlanan 2010 yılı verileri esas alınarak dergi listeleri oluşturulmuştur. 599 yayının Üniversite'nin ödül yönetmeliğinde belirlediği kriterlere uygunluğu incelenmiştir. Ayrıca, uluslararası yayınevleri listesi oluşturulmuş; 35 kitap ve kitap bölümünün, ODTÜ Geliştirme Vakfı ile Üniversite Yönetim Kurulu tarafından belirlenen kriterlere uygunluğu incelenmiştir.

3.324 adet derginin ciltleme ve teknik işlemleri tamamlanmış, depoda yer alan ciltli dergilerden 1.432'si kullanıma sunulmuştur.

Kütüphane ve koleksiyon kullanımı hakkında, kullanıcılardan gelen 2.880 referans sorusuna (e-posta, telefon ve bire bir bilgilendirme/yönlendirme) yanıt verilmiştir. 121.091 kullanıcı, araştırma ve tarama faaliyetlerini gerçekleştirmek üzere kütüphane içindeki internet bağlantılı bilgisayarları kullanmıştır.

73 veritabanına deneme amaçlı erişim sağlanmış, 7 veritabanı abonelik yolu ile koleksiyona eklenmiştir. Veritabanları dışında kullanıcılar tarafından istenen 38 dergiden 3'ünün elektronik, 2'sinin basılı versiyonuna abonelik sağlanmış; teknik işlemleri yapılarak kullanıma sunulmuştur.

Abone olunan/Satın alınan veritabanları/yazılımlar: EBSCO A to Z, EBSCO Discovery Service, Library Anywhere, Libguides, Euclid Prime Journals, Incites, Ithenticate.

Abone olunan elektronik dergilerden 1.203.232 tam metin makale, tam metin referans veritabanlarından 142.565 metin, bibliyografik referans veritabanlarından 5.210.115 veri, elektronik kitap veritabanlarından ise 228.449 metin indirilmiştir.

Kullanıcı Eğitimleri ile Kütüphanenin Tanıtımına Yönelik Faaliyetler

Kullanıcıların Kütüphane kaynaklarından ve hizmetlerinden daha etkin biçimde yararlanabilmelerini sağlamak amacıyla; bölümlerden gelen istekler doğrultusunda 120 lisans/yüksek lisans öğrencisine elektronik kaynakların kullanımına yönelik eğitim verilmiştir.

Üniversitemiz tarafından 21 Eylül 2011 tarihinde düzenlenen “Aramıza Hoşgeldiniz Programı” çerçevesinde 1.220 yeni öğrenci ile çeşitli tarihlerde ilk ve orta öğretim kurumlarından gelen toplam 216 öğrenci için Kütüphane tanıtım turları düzenlenmiştir.

Koleksiyon ve hizmetlerin tanıtımına yönelik 168 duyuru ile bir video Üniversite ve Kütüphanenin web sayfaları ile Kütüphanenin yer aldığı sosyal medya araçları üzerinde paylaşılmıştır. Kullanıcılara, Kütüphane web sayfası üzerinden çevrimiçi sohbet uygulaması aracılığı ile kütüphaneciye soru sorma olanağı sağlanmıştır.

Bilgisayar Teknolojileri

Kütüphane otomasyon sistemi Millennium’un web tabanlı katalog taraması servisinde (WebPAC) kullanıcılarımızın METUMail hesaplarında kullandıkları kullanıcı adı ve şifreleri ile giriş yapmalarını sağlayan SSL WebPAC servisi hizmete girmiştir. Yine Mobil Kütüphane uygulamalarından biri olan LibAnyWhere platformu web sayfamıza ve otomasyon sistemimize entegre edilmiş ve yeni oluşturulan wap.lib.metu.edu.tr ve mobil.lib.metu.edu.tr adresleri aracılığı ile kullanıcılarımıza hizmet vermeye başlamıştır.

Kütüphane otomasyon sistemi Millennium’un katalog taraması modülüne (WebPAC) QR Code entegrasyonu yapılmış ve katalog kayıtlarına akıllı cep telefonları ile doğrudan ulaşım imkanı sağlanmıştır. Kütüphanemizde bulunan internet erişim terminallerinin kullanım durumlarını anlık olarak gösteren web tabanlı “FREE PC” uygulaması geliştirilmiş, web ve mobil sürümleri kullanıcılarımızın hizmetine sunulmuştur. Kütüphane web sayfasında PollDaddy mini anket uygulaması başlatılmıştır.

Kütüphane kullanıcılarının rafta kitap bulmalarını kolaylaştırmak amacıyla CNA (Call Number Application) uygulaması geliştirilmiş, Kütüphane otomasyon sistemi Millennium WebPAC’a entegre edilmiştir. Raftaki yerinde bulunamayan kitapların araştırılmasında kullanılmak üzere Report Missing uygulaması Millennium WebPAC’a entegre edilmiştir.

Kütüphane RFID sistemi (LibREF) için gerekli teknik çalışmalar yürütülmüş, işletim sistemi ve veritabanı kurulumları yapılarak sistem 14 Aralık 2011 tarihinde devreye alınmıştır.

ISO9001:2008 Kalite Yönetim Sistemi ile uyumlu çalışma koşulları oluşturulması amacı ile birim işlerinin elektronik ortamda takibini sağlayan Web tabanlı LibTrackIT uygulaması geliştirilerek kullanıma sunulmuştur.

Diğer Üniversite/Kurum Kütüphaneleri ile İlişkiler

Kütüphanelerarası Ödünç Verme (ILL) işlemleri kapsamında yurtiçindeki üniversite ve araştırma kütüphanelerine 2.352 kitap ödünç verilmiş, 400 makale fotokopisi gönderilmiştir.

Ankara, Atılım, Bilkent, Çankaya, Gazi, Hacettepe, TOBB Ekonomi ve Teknoloji Üniversiteleri, TODAİE, MTA ve Sayıştay ile karşılıklı protokol imzalanmıştır. İstanbul (3) ve Hacettepe (7) Üniversiteleri'nin Bilgi ve Belge Yönetimi Bölümleri'nden toplam 10 öğrenci stajlarını Kütüphanemizde tamamlamıştır.

Tablo 11: Sayılarla ODTÜ Kütüphanesi

	2007	2008	2009	2010	2011
Basılı Kitap	357.492	382.040	406.591	430.247	445.974
Koleksiyona Eklenen Basılı Kitap	20.170	24.548	24.551	23.656	16.757
Satın Alınan Kitap	18.129	22.347	21.230	19.764	14.189
Bağış Kitap/Tez	2.041	2.201	3.321	3.892	2.568
Elektronik Kitap	56.119	71.256	76.630	91.596	117.713
Koleksiyona Eklenen Elektronik Kitap	11.772	3.905	5.374	14.966	26.117
Basılı/Elektronik Tez	14.421/3.699	15.322/4.600	16.222/5.500	17.260/6.538	10.933/7.317
Koleksiyona Eklenen Basılı/Elektronik Tez	685	901	900	1.038	990
Ciltli Dergi	167.157	170.270	173.767	177.144	180.468
Basılı Dergi Aboneliği	1.274	1.258	1.249	1.263	1.154
Bağış/Değişim Dergi	201	190	192	139	231
Elektronik Dergi	37.000	50.537	56.158	54.681	59.900
Veritabanı	78	128	132	152	150
Multimedya (DVD, Video Kaset)	417	477	498	510	889
OPAC Erişimi	1.891.728	2.743.596	2.549.972	2.479.923	3.077.672
Kişisel Bilgisayar	108	111	120	122	136
Kullanıcı Eğitimi (Grup/Kişi)	55/3.100	140/2.829	6/130	5/67	4/120
Elektronik Tez Kullanımı	69.027	58.018	44.122	42.338	692.162*
Kütüphane Tanıtım Turu/Katılımcı Sayısı	52/2.000	50/1.010	52/1.140	42/1.086	36/1.436
Uzun Süreli Ödünç Verilen Kitap	281.640	301.625	298.110	303.137	292.641
Kısa Süreli Ödünç Verilen Kitap	89.448	94.875	104.627	124.036	141.139
K.arası Ödünç Verilen Kitap/Makale	1.537/608	1.637/476	2.394/619	5.800/512	2.352/400
Fotokopi	4.020.608	4.249.713	3.793.422	4.036.975	3.774.208
Toplantı Salonlarının Kullanımı (Saat)	2.900	2.323	550	2.986	1.897
Oturma Kapasitesi	1.144	1.144	1.144	1.144	1.188
Kapı Giriş	1.052.403	922.764	1.138.000	1.570.000	1.351.964
Personel	58	56	63	62	67

Yıllara Göre Elektronik Kaynak Kullanım İstatistikleri

Tablo 12 : Dergi Veritabanlarından İndirilen Tam Metin Sayıları

Veritabanı	2007	2008	2009	2010	2011
ABI/INFORM Complete		4.117	8.936	6.314	
ACM Digital Library	11.799	10.576	11.975	12.764	10.272
ACS Publications	37.977	28.412	73.983	44.634	42.967
AIAA - American Institute of Aeronautics and Astronautics			2.010	1.443	1.972
AIP - American Institute of Physics	20.531	23.943	24.755	7.759	12.091
Academic Search Complete	92.699	47.408	42.056	35.532	28.814*
ALPSP	394	1.359			
ASCE Research Library	7.224	2.192	9.277	6.937	8.016
ASME Digital Library			2.403	2.693	5.980
ASTM Digital Library (Journals)			361	871	280
Annual Reviews	2.072	2.584	6.688	5.126	4.138
Begell Digital Library				88	492
Blackwell Synergy	51.375	17.633			
Business Source Complete		70.402	47.770	57.278	12.266*
Cambridge Journals Online	7.209	7.746	8.249	8.715	9.443
Columbia International Affairs Online – CIAO			2.642	1.287	1.033
Computer & Applied Sciences Complete			7.946	7.340	1.650*
ECS				280	1.135
EDP Sciences		483	857		
EconLit with Full Text			3.269	2.940	2.411*
Education Research Complete		5.802	15.787	14.431	7.457*
Emerald Management Xtra	8.030	8.562	10.047	10.014	8.549
Environment Complete			5.428	4.512	1.349*
Euclid Prime Journals					32
GSW (Geoscience World)				7.416	3.383
Health Source: Nursing/Academic Edition			7.510	7.684	828*
Humanities International Complete			9.064	8.348	2.233*
ICE Virtual Library				181	700
IEL - IEEE/IEL Electronic Library	80.972	86.293	79.404	82.275	79.694
IGI Global InfoSci Journals					304
İktisat İşletme ve Finans Dergisi				678	329
INFORMS Journals				155	759
IOP - Institute of Physics	11.472	9.740	17.888	16.297	15.092
International Security & Counter-Terrorism Reference Center (ISCTRC)		502	25.623	23.936	3.118*
JSTOR (ASI, ASII, ASIII, ASIV, BioSci, HGS)	190.558	180.075	177.386	160.296	133.460
Legal Collection			12.455	12.440	1.342*
Library & Information Science Abstracts with Full Text			9.154	9.221	1.175*
Literature Online		370	905		
Lyell Collection		179	1.433	1.918	2.150
MIT Cognet		1.087	685	340	1.562

Veritabanı	2007	2008	2009	2010	2011
Nature Publishing Group	48.750	44.759	64.117	78.186	71.591
OnePetro				16.115	9.064
Oxford Journals Online	15.595	18.860	19.280	19.982	16.507
Periodicals Archive Online-PAO/I-VII	2.616	3.644	3.782	2.339	905
Philosophy Documentation Center				193	1.309
PNAS- Proceedings of the National Academy of Sciences of the USA		3.287	3.401	4.339	4.229
PsycARTICLES	8.834	4.502	4.761	4.531	5.524
Professional Development Collection			14.810	15.069	1.945*
Psychology&Behavioral Sciences Coll.			12.767	11.884	4.933*
Project MUSE	7.071	9.997	8.891	8.843	6.009
Royal Society Excellence in Science		581	499	910	1.228
Regional Business News			19.363	32.502	4.055*
Religion and Philosophy Collection			15.389	14.230	1.734*
Royal Society of Chemistry	7.877	6.472	10.401	12.115	13.171
SAGE Journals Online	24.548	22.891	25.705	25.104	26.128
Science Online	5.958	7.034	5.517	5.881	7.007
ScienceDirect	328.473	393.438	446.064	422.390	405.200
SIAM-The Society for Industrial and Applied Mathematics	493	399	282	454	326
SPIE Digital Library				6.542	6.057
SocINDEX with Fulltext	5.030	3.747	7.372	7.127	4.643*
SPORTDiscus with Full Text		2.272	7.725	7.246	2.533*
SpingerLink	40.051	46.120	59.012	65.336	78.725
Taylor & Francis Online Journals	7.270	43.376	36.381	37.119	30.091
Wiley InterScience	33.689	49.663	65.959	72.817	93.842
Toplam	1.058.567¹	1.170.507¹	1.457.424¹	1.433.397¹	1.203.232

(*) 2011 yılı itibarı ile e-kaynak erişim ve yönetim aracı olan ve tek bir arayüzden abone olunan kaynakların taranmasına olanak veren METUnique Search kullanılmaya başlanmıştır. Tüm veritabanlarında ortak olarak erişilen yayınlar için sadece bir sonuç getirilmesini sağlayan METUnique Search kullanımı, işaretlenen veritabanlarının kullanımını azaltmıştır.

(¹) Education Research Complete, International Security & Counter-Terrorism Reference Center (ISCTRC), MIT Cognet, SocINDEX with Fulltext veritabanları dergi veritabanlarında değerlendirilmiştir

Tablo 13: Referans Veritabanlarından İndirilen Tam Metin Sayıları

Veritabanı	2007	2008	2009	2010	2011
Accounting & Tax with Standards		388	156		
ASTM Digital Library (Standards)		1.462	2.041	2.913	2.585
Blackwell Encyclopedia of Sociology			170	208	102
Blackwell Reference Online			1.684	4.615	2.118
Book Index with Reviews ¹			8.267		
Columbia International Affairs Online – CIAO ²		3.433			
COS Funding Opportunities				385	2.938
CQPress Electronic Library		116	338	387	230
Democracy in Turkey					37
Dissertations and Theses	16.926	17.120	22.692	21.142	20.190

¹ Book Index with Reviews 2010 yılından itibaren bibliyografik veritabanları altında değerlendirilmiştir.

² Columbia International Affairs Online – CIAO 2009 yılından itibaren tam metin dergi veritabanları altında değerlendirilmiştir.

Veritabanı	2007	2008	2009	2010	2011
DynaMed			3.635		157*
EconLit with Full Text		1.249			
eHRAF Archeology				90	1.365
eHRAF World Cultures				81	958
Encyclopedia Britannica Online	4.475	8.175	3.276	19.857	57.167
ENGnetBASE	339				
Entrepreneurship		387	294		
EOLSS-Encyclopedia of Life Support Systems			22.401		
Factiva + EUR-Lex	3.230	15.402	5.001	8.438	
GMID-Global Markets Information Database		2.189	2.707	3.274	1.866
History Reference Center			16.437	15.711	2.146*
HukukTürk				108.883	23.349
ISI Emerging Markets	3.338	4.665			3.578
ISO-The International Organization for Standardization		1.768	1.430	9.655	
International Encyclopedia of Communication			86	206	80
Kirk-Othmer Encyclopedia of Chemical Tech.	1.157	398	481	571	377
Knovel			3.849	4.714	10.872
MasterFILE Premier			26.484	27.562	4.835*
Oxford Art Online	505	455	362	320	182
Oxford Reference Online	1.172	3.395	3.176	2.449	669
Oxford English Dictionary	10.817	24.773	23.373	18.359	3.762
OxResearch		105	134		
Palgrave Dictionary of Economics		2.190	617	345	263
Redhouse 3. Jen. İng-Türkçe-İng. CD Sözlük			6.787	276	186
SAGE Reference Online			402	667	389
Snapshots Series		16	20		
SourceOECD (yeni adı OECD iLibrary)		992	629	1.180	1.145
Testing & Education Reference Center	441	254	64	90	
Ullmann's Encyclopedia of Industrial Chemistry				492	459
World Higher Education Database				1.960	
World Bank E-Library				978	560
Toplam	42.400	88.932	156.993	255.808³	142.565

(*) 2011 yılı itibarı ile e-kaynak erişim ve yönetim aracı olan ve tek bir arayüzden abone olunan kaynakların taranmasına olanak veren METUnique Search kullanılmaya başlanmıştır. Tüm veritabanlarında ortak olarak erişilen yayınlar için sadece bir sonuç getirilmesini sağlayan METUnique Search kullanımı, işaretli veritabanlarının kullanımını önceki yıllara oranla azaltmıştır.

(³) World Bank E-Library'nin 2010 kullanımı referans veritabanlarında değerlendirilmiştir.

Tablo 14: Kitap Veritabanlarından İndirilen Tam Metin Sayıları

Veritabanı	2007	2008	2009	2010	2011
Ebrary	15.961	9.065	87.466	62.683	92.671
Ebrary E-Reference		2.657	460	4.233	2.307
Ebrary Online Sheet Music Collection		1.376	3.693	141	299
Elsevier E-Books		30.919	22.493	18.662	24.711
Morgan & Claypool eBooks				480	324
Royal Society of Chemistry eBooks				1.018	611

Veritabanı	2007	2008	2009	2010	2011
Safari Books Online	19.291	32.800	65.714	53.436	68.738
SPIE E-Books				4.357	12.153
Springer E-Books	9.776	28.256	29.576	21.108	22.460
Taylor & Francis E-Books			136	466	510
Wiley Online Books					3.665
Toplam	45.028	105.073	209.538	166.584	228.449

Tablo 15: İstatistik Veritabanlarından İndirilen Veri Sayıları

Veritabanı	2007	2008	2009	2010	2011
CEIC Russia Premium			1.433	17.492	932
DSI Data Service & Information	4.560	8.349	13.979	8.100	4.926
IMF (DOT & BOT)		458			
ISI Emerging Markets*			1.123	636	
UN Comtrade Database		1.726	1.975	136	348
UN Energy Statistics				245	126
Toplam	4.560	10.533	18.510	26.609	6.332

(*) ISI Emerging Markets veritabanı 2011 yılında referans veritabanları altında değerlendirilmiştir.

Tablo 16: Gazete Veritabanlarından İndirilen Tam Metin Sayıları

Veritabanı	2007	2008	2009	2010	2011
Library PressDisplay	4.560	8.912	7.794	5.060	3.348
Newspaper Source			53.527	56.138	6.577*
Toplam	4.560	8.912	61.321	61.198	9.925

c. Diğer Bilgi ve Teknolojik Kaynaklar

Tablo 17: Diğer Bilgi ve Teknolojik Kaynaklar

Cinsi	Toplam
Projeksiyon	800
Slayt makinesi	43
Tepegöz	269
Episkop	-
Barkot Okuyucu	12
Baskı makinesi	26
Fotokopi makinesi	232
Faks	96
Fotoğraf makinesi	187
Kameralar	868
Televizyonlar	227
Tarayıcılar	368
Müzik Setleri	34
Mikroskoplar	436
DVD'ler	40

5. İnsan Kaynakları

a. Akademik Personel

Yükseköğretim Kurulu Başkanlığının 12.4.1999 tarih ve 8079 sayılı yazısı uyarınca, 78 sayılı Kanun Hükmünde Kararname çerçevesinde birimlere tahsis edilen kadrolardan boş bulunanlar 16.7.1999 tarihi itibarıyla; Rektörlük bünyesine çekilmişti. Söz konusu boş kadrolar Yükseköğretim Kurulu Başkanlığının 10.03.2009 tarih ve 2168-7508 sayılı yazısı uyarınca tekrar birimlere çekilmiş ve atama yapıldıkça kadro kullanım izni alınarak kadroların verimli kullanılması sağlanmıştır. 190 sayılı Kanun Hükmünde Kararname uyarınca önceki yıllarda yapılan;

■ *Kadro ihdası*

■ *Saklı kadroların serbest bırakılması*

isteminde bulunulmasına gerek kalmamıştır.

■ **Serbest ve dolu kadrolarda derece değişikliği;** Dolu yardımcı doçent kadrolarından 148 adedi için 1. derece, 26 adedi için 2. derece, 32 adedi için 3. derece ve 24 adedi için 4. derece olmak üzere toplam 230 dolu yardımcı doçent kadrosu için derece değişikliği izni alınmıştır.

■ **Serbest ve boş kadrolarda unvan ve/veya derece değişikliği;** 20 boş doçent kadrosu için 1. derece, 86 araştırma görevlisi kadrosu için 4. derece ve 7 adet uzman kadrosu için 1. derece kadrolar istenmiş, gerekli izinler alınmıştır. Ayrıca 10 adet uzman, 5 adet araştırma görevlisi ve 1 adet 7. derece okutman kadroları karşılığında 16 adet 3. derece okutman kadrosu ve 1 araştırma görevlisi kadrosu karşılığında 1 eğitim öğretim planlamacısı kadrosunun Rektörlük bünyesine tahsis izni alınmıştır.

■ **Serbest kadrolara açıktan atama izni alınması;** İhtiyaç duyulan öğretim üyesi kadrolarına Yükseköğretim Kurulu Başkanlığı'ndan gerekli izinler alınmış olup, Bütçe Kanunu uyarınca profesör, doçent ve yardımcı doçent unvanları dışında kalan 2010 yılında emeklilik, ölüm, istifa veya nakil yoluyla ayrılan öğretim elemanı sayısının %50 kadar Öğretim Görevlisi, Okutman, Uzman, Eğitim Öğretim Plancısı, Çevirici olmak üzere toplam (17), Araştırma Görevlisi kadroları için 2010 yılında ayrılan sayısı kadar (171) toplam 180 açıktan atama ve naklen atama yapmak üzere atama izni alınmıştır.

■ **Yabancı uyruklu sözleşmeli öğretim elemanları;** Üniversitemizin çeşitli birimlerinde çalıştırılmak üzere uzatım veya yeni görevlendirme şeklinde toplam 44 yabancı uyruklu öğretim elemanı için izin talebinde bulunulmuş, bunlardan 44'üne izin verilmiş, 43'ü 2011 yılında görev almış olup, 31.12.2011 tarihi itibarı ile görev başında 39 Yabancı uyruklu öğretim elemanı bulunmaktadır.

■ 2010-2011 ders yılında 2 öğretim elemanı, 2547 sayılı Kanununun 40/b maddesine göre diğer üniversitelerde tam zamanlı olarak görevlendirilmiştir.

Tablo 18: Akademik Kadro ve Mevcutlara İlişkin Bilgiler

Kadro Ünvan	Toplam Kadro	Saklı Kadro	Serbest Kadro	Dolu Kadro	Doluluk Oran %
Profesör	489		489	386	79
Doçent	287		287	138	48
Y.Doçent	339	22	317	263	83
Öğrt. Gör.	324		324	214	66
Okutman	149		149	130	87
Araş. Gör.	1.276	176	1.100	754	69
Uzman	137		137	83	61
Eğitim Öğretim Pl.	2		2	2	100
Çevirici	2		2	2	100
Toplam	3.005	198	2.807	1.972	70

Tablo 19: Görev Unvanlarına Göre Bölümlerin Akademik Personel Sayıları

Bölümler	Prof.	Doç.	Y.Doç.	Ö.Gör.	Okut.	A.Gör.	Uzm.	E.Ö.PI	Çev.	Top.
Mimarlık	10	11	7	8		15	2			53
Şehir ve Bölge Planlama	7	8	3			15				33
Endüstri Ürünleri Tasarımı		3	3	6		10	2			24
Mimarlık Fakültesi	17	22	13	14		40	4			110
Biyoloji	16	4	6			22	1			49
Kimya	27	1	8	1		43	2			82
Tarih	3	2	5	3	1	4				18
Matematik	15	3	9	4		31				62
Felsefe	5	1	3	1		6				16
Fizik	36	7	8	2		34	3			90
Psikoloji	10	2	5	1		7				25
Sosyoloji	3	4	6	3		4				20
İstatistik	2	2	5			10				19
Fen Edebiyat Fakültesi	117	26	55	15	1	161	6			381
Siyaset ve Kamu Yönetimi	3	3	16	2		8				32
İktisat	11	6	9	4		14				44
Uluslararası İlişkiler	8	5	7	3		6				29
İşletme	6	5	5	1		15				32
Maliye										
Çalışma Ekonomisi ve End. İliş.	1									1
Ekonometri										
İktisadi ve İdari Bilimler Fakültesi	29	19	37	10		43				138
Bilgisayar ve Öğr. Tekn. Eğt.	2	2	4	3	1	8				20
Eğitim Bilimleri	5	4	4	1		6				20
İlköğretim	1	4	6			9				20
Yabancı Diller Eğitimi	6	1	13	7		7				34
Beden Eğitimi ve Spor	2	1	2		1	4				10
Ortaöğr. Fen ve Mat. Alan. Eğt.	4	3	3	2		9				21
Eğitim Fakültesi	20	15	32	13	2	43				125
Havacılık ve Uzay Mühendisliği	9	1	7			17				34
İnşaat Mühendisliği	25	14	15	4		40	1			99
Jeoloji Mühendisliği	12	4	3			14	1			34

Bölümler	Prof.	Doç.	Y.Doç.	Ö.Gör.	Okut.	A.Gör.	Uzm.	E.Ö.PI	Çev.	Top.
Kimya Mühendisliği	18	3	3	2		21	1			48
Elektrik ve Elektronik Müh.	34	7	11	1	1	43				97
Çevre Mühendisliği	7	1	4			9	1			22
Mühendislik Bilimleri	5	4	4			4				17
Gıda Mühendisliği	10	1	3			11	2			27
Endüstri Mühendisliği	8	5	6	2		13				34
Makina Mühendisliği	28	4	13	5		45	1			96
Metaller ve Malzeme Müh.	15	2	2			17	2			38
Maden Mühendisliği	6	2	2			14				24
Petrol ve Doğal Gaz Müh.	5		1			9	1			16
Bilgisayar Mühendisliği	10	4	6	6		26				52
Mühendislik Fakültesi	192	52	80	20	1	283	10			638
Sosyal Bilimler Enstitüsü		1	1			14				16
Fen Bilimleri Enstitüsü	1		1			7				9
Deniz Bilimleri Enstitüsü	6	1	2	1		4				14
Enformatik Enstitüsü	3	2	10	2	1	29				47
Uygulamalı Matematik Enstitüsü		1	4			7				12
Enstitüler	10	5	18	3	1	61				98
Temel İngilizce				122	76	2	1			201
Modern Diller				41	35	1				77
Yabancı Diller Yüksek Okulu				163	111	3	1			278
Meslek Yüksek Okulu	1			4		1				6
Rektörlük			1	3	14	114	62	2	2	198
Toplam	386	139	236	245	130	749	83	2	2	1.972

Tablo 20: Ünvana Yükseltilen ve Yeni Atanan Öğretim Elemanı Sayıları

	Ünvana Yükselen	Dışarıdan Yeni Atanan	Toplam
Profesör	28	3	31
Doçent	38	2	40
Yrd.Doç.	17	28	45
Öğrt. Gör.	11	3	14
Okutman		11	11
Araş.Gör		199	199
Uzman		12	12
Eğ.Öğr.Pl.	1		1
Toplam	95	258	353

Tablo 21: 2010-2011 Ders Yılı I. Döneminde Ders Vermek Üzere Diğer Üniversitelerde Görevlendirilen Üniversitemiz Öğretim Elemanları

Bölümü	Prof.	Doç.	Yrd.Doç.	Öğr.Gör.	Toplam
Psikoloji			1		1
Mimarlık		1			1
İnşaat Mühendisliği		1			1
Siyaset Bilimi ve Kamu Yön.			2		2
İktisat		1	1		2
Çalışma Ekonomisi ve End. İliş.	1				1

Bölümü	Prof.	Doç.	Yrd.Doç.	Öğr.Gör.	Toplam
Beden Eğitimi ve Spor			1		1
Ortaöğr. Fen ve Mat. Alan. Eğt.			1		1
Yabancı Diller Eğitimi				1	1
Toplam	1	3	6	1	11

Tablo 22: 2547 Sayılı Kanununun 38.Maddesine Göre Diğer Kurum ve Kuruluşlarda Görevli Öğretim Elemanları

Fakülteler	Bölüm	Prof.	Doç.	Yrd.Doç.	Öğr.Gör.	Toplam
Fen Edebiyat	Fizik	1		2		3
Mühendislik	Maden Müh.		1			1
İİBF	İktisat	1				1
	Uluslararası İlişkiler	1				1
Eğitim	Bilgisayar ve Öğr.Tekn.Egt.				1	1
	Ortaöğr. Fen ve Mat.Alan.Eğt.			1		1
Toplam		3	1	3	1	8

Tablo 23: 31/12/2011 İtibariyle Görev Unvanı ve Cinsiyete Göre Öğretim Elemanı Sayıları

Görev Unvanı	Kadın	Erkek	Toplam
Profesör	108	278	386
Doçent	64	75	139
Yrd.Doç.	118	118	236
Öğr.Gör.	187	58	245
Okutman	111	19	130
Araş. Gör.	373	376	749
Uzman	56	27	83
Eğitim Öğr. Pl.	1	1	2
Çevirici	-	2	2
Toplam	1.018	954	1.972

Tablo 24: Yabancı Uyruklu Öğretim Elemanı Sayısı

Birim	Profesör	Doçent	Yrd.Doç.	Diğer	Toplam
Fen Ed. Fak.	6(7)	4(3)	6(7)	0 (0)	16(17)
Mimarlık Fak.		1(0)	1(2)	1(1)	3(3)
Müh. Fak.	1(1)	1(1)	0 (0)		2(2)
İkt.İd.Bil.Fak.			1(1)		1(1)
Eğitim Fak.	1(2)		1(1)	1(1)	3(4)
Uyg.Mat.Enst.	1(2)				1(2)
Sosyal Bil.Enst.		1(1)	3(3)	0(1)	4(5)
Enf. Enst.			1(1)		1(1)
YDYO				11(10)	11(10)
Rektörlük				1(1)	1(1)
Toplam	9(12)	7(5)	13(15)	14(14)	43(46)

(*)Parantez dışındaki rakamlar 2011 yılı içinde görev yapan yabancı uyruklu öğretim elemanı sayıdır. Parantez içindeki rakamlar ise 2010 yılı içinde görev yapan yabancı uyruklu öğretim elemanı sayıdır.

Tablo 25: Birimler İtibarı ile Serbest Kadroların Dolu-Boş Durumu

DOLU KADROLAR

Fak./Ens./Y.O.	Prof.	Doç.	Y.Doç.	Öğr.Gör.	Okut.	Araş.Gör.	Uzm.	Çevr.	Eğt.Ö.Pl.	Toplam
Fen Edebiyat	117	25	62	9		162	5			380
Mimarlık	17	22	13	12		41	5			110
Mühendislik	192	50	88	11		286	11			638
İk.İd.Bil.F.	29	19	45	2		40				135
Eğitim	20	17	35	8		45	1			126
Sosyal Bil. E.		1	1			42				44
Fen Bil. E.	1		2			33	1			37
Deniz Bil. E.	7	1	2	1		4				15
Uyg.Mat.E.		1	4			7				12
Enformatik E.	3	2	11	1		44				61
Yabancı Dil.				163			1			164
Meslek Y.O.				7		50				57
Rektörlük					130		59	2	2	193
Toplam	386	138	263	214	130	754	83	2	2	1.972

BOŞ KADROLAR

Fak./Ens./Y.O.	Prof.	Doç.	Y.Doç.	Öğr.Gör.	Okut.	Araş.Gör.	Uzm.	Çevr.	Eğt.Ö.Pl.	Toplam
Fen Edebiyat	22	32	9	14		60	6			143
Mimarlık	11	12	5	7		13	3			51
Mühendislik	30	57	16	10		133	14			260
İk.İd.Bil.F.	3	5	9	4		45				66
Eğitim	7	18	5	16		35	3			84
Sosyal Bil. E.	7	4	1			2				14
Fen Bil. E.	12	7		1		8	4			32
Deniz Bil. E.	4	6	1			2				13
Uyg.Mat.E.	2	2	1			5				10
Enformatik E.	5	5	7			19	1			37
Yabancı Dil.				44		1				45
Meslek Y.O.		1				21				22
Rektörlük				14	19	2	23			58
Toplam	103	149	54	110	19	346	54			835

(*) Fen Bilimleri ve Sosyal Bilimler Enstitüleri ile Meslek Yüksek Okulu ve Rektörlük kadrolarında bulunan öğretim elemanları, görev yaptıkları birimlerin dolu sayısına eklenmiştir.

b. İdari Personel

Üniversitemizde Özel Bütçe kapsamında 1.363 dolu 895 boş ve Döner Sermaye'ye ait 3 dolu 11 boş kadro olmak üzere toplam 2.272 memur kadrosu mevcuttur.

2011 yılı Merkezi Yönetim Bütçe Kanunu uyarınca 2010 yılında emeklilik, ölüm, istifa ve nakil sonucu ayrılan personel sayısının %50'i olan 34 adet kadro ile 35 adet ek kontenjan olmak üzere toplam 69 adet kadroya açıktan atama ve naklen atamalarda kullanılmak üzere izin verilmiştir.

2011 KPSS sonuçlarına göre 13 adet Memur, 1 adet Tekniker, 2 adet Çocuk Gelişimcisi ve 1 adet Çocuk Eğitimcisi ataması yapılmıştır.

Ayrıca, 657 sayılı Devlet Memurları Kanunu'nun 92 ve 97. maddeleri uyarınca 1 adet Memur, 2010 yılında yapılan Mali Hizmetler Uzman Yardımcılığı Özel Yarışma Sınavı sonucunda 2 adet Mali Hizmetler Uzman Yardımcısı göreve başlamıştır.

Üniversitemize 2011 yılında 3269 sayılı Uzman Erbaş Kanununa tabi uzman erbaş olarak en az iki yıl süreyle çalışmış olmak şartıyla, sağlık niteliklerini kaybetmeleri veya 45 yaşına girmiş olmaları sebebiyle görev süreleri sona erenler ile kendi istekleri ile sözleşmelerini feshetmiş olanlardan Üniversitemize başvuru yapanlar arasından yapılan mülakatla, 5 adet Bekçi, 11 adet Memur, 1 adet Sağlık Memuru, 2 adet Şoför ve 10 adet Teknisyen olmak üzere toplam 29 adet personel göreve başlatılmıştır.

2011 yılında 5 adet Bilgisayar İşletmeni, 2 adet Hemşire, 1 adet Mali Hizmetler Uzmanı, 7 adet Memur, 1 adet Programcı, 1 adet Şef ve 2 adet Teknisyen naklen gelerek göreve başlamıştır.

4046 sayılı Özelleştirme Yasasının 22. maddesi doğrultusunda özelleştirme kanalıyla 2 adet Mühendis Özelleştirme, 1 adet Bilgisayar İşletmeni olmak üzere toplam 3 adet personel 2011 yılı içerisinde görevine başlamıştır.

Üniversitemizde 657 sayılı Devlet Memurları Kanununun 4/B Maddesi uyarınca mevcut olan 68 adet sözleşmeli personel pozisyon vizesi 2011 yılı Merkezi Yönetim Bütçe Kanununun 23. maddesi uyarınca 2011 yılı için de geçerli kabul edilmiştir ve bu pozisyonlarda halen 61 kişi çalışmakta iken, 04/06/2011 tarih ve 27954 (Mükerrer) sayılı Resmi Gazetede yayımlanarak yürürlüğe giren, 632 sayılı "Devlet Memurları Kanununun 4. Maddesinin B Fıkrası ile 4924 Sayılı Kanun uyarınca Sözleşmeli Personel Pozisyonlarında çalışanların Memur Kadrolarına Atanması amacıyla Devlet Memurları Kanununda Değişiklik Yapılmasına Dair Kanun Hükmünde Kararname" uyarınca dilekçe verenlerden 47 kişi 657 Sayılı Devlet Memurları Kanununa tabi Memur unvanlarına atanmıştır.

Üniversitemizde Devlet Planlama Teşkilatının Teknolojik Araştırma Sektöründe yer alan on adet "İleri Araştırma Projesinde", giderleri proje gelirlerinden karşılanmak ve 657 sayılı Devlet Memurları Kanununun 4/B Maddesi uyarınca çalıştırılmak üzere 79 adet sözleşmeli personel pozisyonu vize edilmiş ve 18 adedi kullanılmıştır.

Maliye Bakanlığınca Üniversitemiz Deniz Bilimleri Enstitüsü Müdürlüğü bilim gemilerinde görev yapmak üzere 657 sayılı Devlet Memurları Kanununun 4/B Maddesi uyarınca 21 adet sözleşmeli personel pozisyonu vize edilmiş ve 2011 yılında 8 adeti kullanılmış olup, 04/06/2011 tarih ve 27954 (Mükerrer) sayılı Resmi Gazetede yayımlanarak yürürlüğe giren, 632 sayılı Kanun Hükmünde Kararname ile 657 Sayılı Devlet Memurları Kanununa tabi 1 kişi Usta Gemici, 1 kişi Yağcı ve 3 kişi Gemici unvanlarına atanmıştır.

Üniversitemizde 4857 sayılı İş Kanununa tabi 256 adet sürekli işçi, 12 adet gemici işçi olmak üzere toplam 268 kişi çalışmaktadır. Bunun yanı sıra Üniversitemizde ücretleri Döner Sermaye gelirlerinden karşılanmak üzere 19 adet sürekli işçi çalışmaktadır.

Bu faaliyet döneminde 43 adet devlet memuru personel görevden ayrılmıştır. İdari kadrolarda görev yapan personele ilişkin bilgiler aşağıdaki tablolarda gösterilmiştir.

Tablo 26: 657 Sayılı Devlet Memurları Kanunu'na Tabi Personel Kadroları

Kadro unvanı	Ankara Yerleşkesi		Deniz Bil. Ens.		Üniversite Geneli	
	Kadro sayısı	Dolusu	Kadro sayısı	Dolusu	Kadro sayısı	Dolusu
Genel Sekreter	1	0	0	0	1	0
Genel Sekreter Yardımcısı	1	1	0	0	1	1
Yapı İşl.ve Teknik D.Bşk.	1	0	0	0	1	0
Personel Dairesi Bşk.	1	1	0	0	1	1
Öğrenci İşleri D. Bşk.	1	1	0	0	1	1
Sağlık Kül.ve Spor D.Bşk.	1	1	0	0	1	1
Kütüphane ve Doküm.D.Bşk.	1	1	0	0	1	1
Bilgi İşlem D. Bşk.	1	1	0	0	1	1
İdari ve Mali İşler D.Bşk.	1	1	0	0	1	1
Strateji Geliştirme Dai.Bşk.	1	1	0	0	1	1
Hukuk Müşaviri	1	0	0	0	1	0
Fakülte Sekreteri	5	4	0	0	5	4
Programcı	40	29	0	0	40	29
Yükseköğretim Sekreteri	2	2	0	0	2	2
Şube Müdürü	31	26	0	0	31	26
Kütüphaneci	23	16	1	0	24	16
Enstitü Sekreteri	4	4	1	1	5	5
Ayniyat Saymanı	1	0	0	0	1	0
Sivil Savunma Uzmanı	1	1	0	0	1	1
Savunma Uzmanı	1	0	0	0	1	0
Bilgisayar İşletmeni	403	266	6	5	409	271
Şef	128	85	2	0	130	85
Antrenör	5	1	0	0	5	1
Memur	148	108	1	1	149	109
Santral Memuru	5	0	1	0	6	0
Veznedar	15	3	1	0	16	3
Anbar Memuru	30	15	0	0	30	15
Daktilograf	1	0	0	0	1	0
Şoför	106	68	4	3	110	71
Gemi Adamı	0	0	12	5	12	5
Fon Saymanı	1	0	0	0	1	0
Yurt Müdürü	13	11	0	0	13	11
Çocuk Eğitimsi	9	4	0	0	9	4
Araştırmacı Özelleştirme	27	12	0	0	27	12
Şef Özelleştirme	25	8	0	0	25	8
Çözümleyici	8	8	0	0	8	8
Mali Hizmetler Uzmanı	8	6	0	0	8	6
Mali Hizmetler Uzman Yrd.	4	2	0	0	4	2
İç Denetçi	5	2	0	0	5	2
Mühendis	36	33	0	0	36	33
Mühendis Özelleştirme	5	3	0	0	5	3
Mimar	14	8	0	0	14	8
Tekniker	46	37	3	2	49	39
Tekniker Özelleştirme	5	1	0	0	5	1
Kaptan	0	0	1	0	1	0
Teknisyen	376	292	13	5	389	297
Teknisyen Özelleştirme	5	1	0	0	5	1
Kimyager	8	4	2	2	10	6
Tabip	34	19	0	0	34	19
Diş Tabibi	9	4	0	0	9	4
Psikolog	11	8	0	0	11	8
Sosyal Çalışmacı	6	1	0	0	6	1
Fizyoterapist	5	2	0	0	5	2

Kadro unvanı	Ankara Yerleşkesi		Deniz Bil. Ens.		Üniversite Genel	
	Kadro sayısı	Dolusu	Kadro sayısı	Dolusu	Kadro sayısı	Dolusu
Hemşire	24	15	1	0	25	15
Eczacı	1	0	0	0	1	0
Diyetisyen	3	2	0	0	3	2
Biyolog	3	3	0	0	3	3
Sağlık Teknisyeni	11	5	1	0	12	5
Sağlık Memuru	9	6	0	0	9	6
Çocuk Gelişimcisi	4	2	0	0	4	2
Veteriner Hekim	1	1	0	0	1	1
Sağlık Teknikeri	1	1	0	0	1	1
Öğretmen	13	9	0	0	13	9
Avukat	9	4	0	0	9	4
Teknisyen Yardımcısı	112	38	7	1	119	39
Hizmetli	120	30	7	2	127	32
Aşçı	58	21	0	0	58	21
Bekçi	180	89	25	8	205	97
Toplam	2.169	1.328	89	35	2.258	1.363

Tablo 27: İdari Personel Sayıları

Hizmet Sınıfı	Dolu	Boş	Toplam
Genel İdare Hizmetleri	688	377	1.065
Sağlık Hizmetleri Sınıfı	69	55	124
Teknik Hizmetleri Sınıfı	404	134	538
Eğitim ve Öğretim Hizmetleri Sınıfı	9	4	13
Avukatlık Hizmetleri Sınıfı	4	5	9
Yardımcı Hizmetler Sınıfı	189	320	509
Toplam	1.363	895	2.258

Tablo 28: İdari Personelin Eğitim Durumu

	İlköğretim	Lise	Ön Lisans	Lisans	Y.L. ve Dokt.
Kişi Sayısı	95	425	318	450	75
Yüzde	7	31,2	23,3	33	5,5

Tablo 29: İdari Personelin Yaş İtibariyle Dağılımı

	20-25 Yaş	26-30 Yaş	31-35 Yaş	36-40 Yaş	41-50 Yaş	51 Üzeri
Kişi Sayısı	49	168	241	195	536	174
Yüzde	3,6	12,3	17,7	14,3	39,3	12,8

Tablo 30: İdari Personelin Hizmet Süreleri

	1 Yıldan Az	1-3 Yıl	4-6 Yıl	7-10 Yıl	11-15 Yıl	16-20 Yıl	21 Üzeri
Kişi Sayısı	118	211	212	162	174	128	358
Yüzde	8,6	15,5	15,6	11,9	12,8	9,4	26,3

Tablo 31: 31/12/2011 İtibariyle Cinsiyete Göre İdari Personel Sayıları

Personel Tipi	Kadın	Erkek	Toplam
Devlet Memuru	457	906	1.363
Geçici İşçi	34	17	51
Sürekli İşçi	30	226	256
Gemi Personeli	0	12	12
Sözleşmeli Personel	4	9	13
Proje Sözleşmeli Personel	5	12	17
Gemici Sözleşmeli Personel	0	3	3
MEMS Sözleşmeli Personel	7	21	28
Toplam	537	1.206	1.743

c. İşçiler

Tablo 32: İşçiler

	Dolu	Boş	Toplam
Sürekli İşçi	256	106	362
Geçici İşçi	51	-	51

Tablo 33: Sürekli İşçilerin Hizmet Süreleri

	1-3 Yıl	4-6 Yıl	7-10 Yıl	11-15 Yıl	16-20 Yıl	21 Üzeri
Kişi Sayısı	8	18	54	98	52	26
Yüzde	3,1	7,0	21,1	38,3	20,3	10,2

6. Sunulan Hizmetler

Orta Doğu Teknik Üniversitesi, misyonuna uygun olarak **eğitim, araştırma ve toplumsal hizmet** alanlarında faaliyet göstermektedir.

ODTÜ Ankara ve Erdemli kampuslarında 5 fakülte ve 5 enstitü bünyesinde örgütlenen akademik birimlerde, 2011 - 2012 güz dönemi itibarıyla, Ankara ve Erdemli Kampuslarında öğrenim gören öğrencilerden 3.254'i hazırlık, 13.161'i lisans, 4.634'ü yüksek lisans, 2.879'u doktora, 303'ü Bilimsel Hazırlık ve 419'u özel öğrencidir. Bu öğrencilerden 1.706'sı yabancı uyrukludur. ODTÜ Kuzey Kıbrıs Kampusu'nda öğrenim gören 1.649 öğrenci ile birlikte toplam öğrenci sayımız 26.299'dur.

2010-2011 akademik yılında, mezun sayımız Ankara ve Erdemli Kampuslarından 2.593 lisans, 911 yüksek lisans, 248 doktora ve Kuzey Kıbrıs Kampusu'ndan 169 lisans olmak üzere toplam 3.921'e ulaşmıştır. Bir akademik yıl içinde verdiğimiz doktora mezun sayısının ilk kez 200'ü aşarak 248'e ulaşması önemli bir gelişmedir.

Üniversitemizin sunduğu lisansüstü eğitim programları, bu yıl Sosyal Bilimler Enstitüsü bünyesinde açılan “Latin ve Kuzey Amerika Çalışmaları” ve Fen Bilimleri Enstitüsü bünyesinde açılan “Aile Psikolojisi İkinci Öğretim”, “Trafik ve Ulaşım Psikolojisi” yüksek lisans ile “İş (Endüstri) ve Örgüt Psikolojisi” Bütünleşik Doktora Programı ile genişlemiştir.

Üniversitemiz araştırma-geliştirme faaliyetleri çerçevesinde, öğretim elemanlarımızın araştırmaları, uluslararası endekslerde yer alan süreli yayınlar ile ulusal süreli yayınlarda makale; tanınan yayınevleri tarafından yayımlanan uluslararası ve ulusal kitap-kitapta bölümlerle kitap; uluslararası ve ulusal konferans bildirisi ve diğer ortamlarda bilim dünyası ile paylaşılmaktadır. Akademik personelimiz, uluslararası ve ulusal kuruluşların sağladığı araştırma fonları için rekabet ederek temin ettikleri finansmanla, çok sayıda araştırma projesi yürütmektedirler. Rektörlüğe bağlı 23 araştırma merkezinin dışında, fakülteler ve bölümler bünyesinde faaliyet gösteren merkezler de topluma araştırma-geliştirme-uygulama hizmeti vermektedirler. Üniversitemiz bu faaliyetlere ek olarak, düzenlediği bilimsel toplantılarla ülkemizde araştırma sonuçlarının ulusal ve uluslararası bilimsel çevrelerle paylaşılmasında önemli rol oynamaktadır.

Üniversitemiz bünyesinde kurulan ODTÜ Teknokent, Ankara'nın gelişmesinde ve ülkemizin rekabet gücünde kilit rol oynayacak bir proje olarak hızla büyümektedir.

Üniversitemiz, Döner Sermaye İşletmesi Müdürlüğü bünyesinde yürüttüğü araştırma ve danışmanlık projeleri ve deney-ölçüm faaliyetleriyle çok sayıda özel ve kamu sektörü kuruluşlarına ve uluslararası kurumlara etkili olarak hizmet vermektedir. Ayrıca, çok sayıda öğretim üyemiz ulusal ve uluslararası platformlarda uzmanlık alanlarında bilirkişi olarak görev yapmaktadırlar. Üniversitemiz, toplumun bilgilendirilmesi, bilim ve teknolojinin topluma mülk edilmesi amacıyla aktif rol oynamaktadır. Toplum ve Bilim Uygulama ve Araştırma Merkezi (TBM), Bilim ve Teknoloji Koleksiyonu uygulama alanında ziyaretçileri ağırladığı gibi, etkinliklerini şehir buluşmaları, fuarlar ve yayınlarla halka taşımakta ve bilimsel düşüncenin bir hayat biçimi olmasını çeşitli şekillerde özendirmeye çalışmaktadır. Amaçları doğrultusunda TBM etkinliklerini üç temel alanda yürütmektedir; Bilim ve Teknoloji Koleksiyonu, Toplum Erişim Grubu ve Toplumsal Politikalar Grubu.

7. Yönetim ve İç Kontrol Sistemi

ODTÜ'nün akademik ve idari yapılanması, 1981 yılında yürürlüğe giren 2547 sayılı “Yükseköğretim Kanunu” esaslarına göre şekillenmiştir. Üniversitemiz yönetimi Rektör, 3 Rektör Yardımcısı ile 7 Rektör Danışmanı ve Genel Sekreter tarafından yönetilmektedir.

ÜNİVERSİTE YÖNETİMİ

Rektör	Prof. Dr. Ahmet ACAR
Rektör Yardımcısı	Prof. Dr. Volkan ATALAY
Rektör Yardımcısı	Prof. Dr. Çiğdem ERÇELEBİ
Rektör Yardımcısı	Prof. Dr. H.Nevzat ÖZGÜVEN
Genel Sekreter V.	Prof. Dr. Tanju MEHMETOĞLU
Rektör Danışmanı	Prof. Dr. Bilgehan ÖGEL
Rektör Danışmanı	Prof. Dr. Turgut TÜMER
Rektör Danışmanı	Prof. Dr. Belgin AYVAŞIK
Rektör Danışmanı	Prof. Dr. Ayşegül DALOĞLU
Rektör Danışmanı	Prof. Dr. İrem Dikmen TOKER
Rektör Danışmanı	Doç. Dr. Lale ÖZGENEL
Rektör Danışmanı	Doç.Dr.Uğur POLAT (18.11.2011)

İDARİ GÖREVLİLER

Genel Sekreter Yardımcısı	Gülhan YÜKSEL
Bilgi İşlem Dairesi Başkan	Ferdi AYAYDIN
İdari ve Mali İşler Dairesi Başkanı	Y.Talip ÖZYAZICI
Kütüphane ve Dokümantasyon Dairesi Başkan	Cevat GÜVEN
Öğrenci İşleri Dairesi Başkanı	Nesrin ÜNSAL
Personel Dairesi Başkanı	Selda BİLGİN
Sağlık Kültür ve Spor Dairesi Başkanı	Serap KARABAYER
Strateji Geliştirme Daire Başkanı	Ersin TATLI
Yapı İşleri ve Teknik Daire Başkan Vekili	Doç.Dr.Uğur POLAT (18.11.2011)*

Üniversitemiz Strateji Geliştirme Daire Başkanlığı, 5018 Sayılı Kanunun 60'ncı maddesi ile 5436 Sayılı Kanunun 15'inci maddesinde sayılan görevleri yürütmek üzere 01.01.2006 tarihinde göreve başlamıştır. Strateji Geliştirme Dairesi Başkanlığı; Stratejik Planlama Birimi; Bütçe ve Performans Programı Birimi, Muhasebe Kesin Hesap, Raporlama Birimi ve İç Kontrol ve Ön Mali Kontrol Birimi olmak üzere dört alt birimden oluşmaktadır.

Üniversitemizde, İç Kontrol sistemi 5018 Sayılı kanun gereğince düzenlenen aşağıdaki temel ilkeler doğrultusunda belirlenmiştir.

- İç kontrol faaliyetleri, sürekli ve sistematik bir şekilde ve idarenin yönetim sorumluluğu çerçevesinde yürütülür.
- İç kontrol faaliyet ve düzenlemelerinde öncelikle riskli alanlar dikkate alınır.
- İç kontrole ilişkin sorumluluk, işlem sürecinde yer alan bütün görevlileri kapsar.
- İç kontrol mali ve mali olmayan tüm işlemleri kapsar.
- İç kontrol sistemi yılda en az bir kez değerlendirilir ve alınması gereken önlemler belirlenir.
- İç kontrol düzenleme ve uygulamalarında mevzuata uygunluk, saydamlık, hesap verebilirlik, ekonomiklik, etkinlik ve etkililik gibi iyi mali yönetim ilkeleri esas alınır.

2006/10809 sayılı Bakanlar Kurulu Kararına göre Üniversitemize tahsis edilen beş iç denetçi kadrosuna 11.12.2006 tarihi itibarıyla iki iç denetçinin ataması yapılmıştır.

İç denetçilerimiz, İç Denetçilerin Çalışma Usul ve Esasları Hakkında Yönetmelik Geçici 1.Maddesinde belirtilen, Maliye Bakanlığı İç Denetim Koordinasyon Kurulu koordinatörlüğünde eğitimlerini tamamlayarak sertifikalarını almışlardır.

* Söz konusu görev, 18.11.2011 tarihinden önce Prof.Dr.Tanju MEHMETOĞLU tarafından yürütülmekteydi.

II. AMAÇ ve HEDEFLER

A. İdarenin Amaç ve Hedefleri

2011-2016 Stratejik Planı'nın hazırlanmasında, bir önceki planlama döneminde olduğu gibi "aşağıdan-yukarıya" amaç ve strateji belirleme yaklaşımı kullanılmıştır. Ancak, bir önceki stratejik planın hazırlanması ve uygulanması aşamasında öğrenilenler ışığında stratejik planlama süreci farklı tasarlanmıştır. 2011-2016 Stratejik Planı hazırlama süreci, bir önceki dönem ile karşılaştırıldığında iki farklı özellik öne çıkmaktadır. Bunlardan birincisi, 2011-2016 Stratejik Planlama sürecinde "misyon-vizyon belirleme" çalışmasının tekrarlanmamış olmasıdır. Bir önceki dönemde belirlenmiş olan Üniversite misyonu ve vizyon boyutlarının geçerliliğini koruduğu düşünülmüş, ayrıca boyutlar arasında önceliklendirme, performans ölçüm çerçevesi oluşturma ve hedef belirleme çalışmaları güncelleştirilmemiştir. 2011-2016 Stratejik Planı'nın Üniversitemizin farklı alanlardaki amaç ve stratejilerini içeren eylem planlarının hazırlanmasını ve görev tanımlamalarının yapılmasını kolaylaştıran bir "uygulama planı" niteliğinde olması hedeflenmiştir.

"ODTÜ Stratejik Planı 2011 – 2016" aşağıda belirtilen 7 Stratejik Programı kapsamaktadır:

STRATEJİK PROGRAM 1: EĞİTİM

STRATEJİK PROGRAM 2: ARAŞTIRMA

STRATEJİK PROGRAM 3: TOPLUMSAL HİZMET

STRATEJİK PROGRAM 4: KURUM GELİŞTİRME

STRATEJİK PROGRAM 5: İNSANGÜCÜ

STRATEJİK PROGRAM 6: ODTÜ TEKNOKENT

STRATEJİK PROGRAM 7: ODTÜ KUZZEY KIBRIS KAMPUSU

STRATEJİK PROGRAM 1 EĞİTİM

ALT PROGRAM 1.1 *LİSANS PROGRAMLARINA KABUL EDİLEN ÖĞRENCİLERİN NİTELİKLERİNİN SÜREKLİ OLARAK ARTIRILMASI*

- AMAÇ 1** Üniversitemizi gittikçe daha yüksek birikim ve beceri düzeyine sahip (mevcut sistemde YGS/LYS sıralamasında üst yüzdeler dilimden gelen) öğrencilerin tercih etmesinin sağlanması
- AMAÇ 2** ODTÜ lisans programlarının uluslararası öğrenciler tarafından öncelikli olarak tercih edilmesinin sağlanması

ALT PROGRAM 1.2 *EĞİTİM PROGRAMLARININ ETKİSİNİN ARTIRILMASI*

- AMAÇ 1** Ders programlarının gözden geçirilerek, kredi yükü ve dağılımı dengeli, çok seçenekli ve birbirini bütünleyici derslerden oluşan eğitim programlarının geliştirilmesi
- AMAÇ 2** Yandal ve çift anadal programlarının esnekliklerinin ve etkinliklerinin artırılması
- AMAÇ 3** Önkoşul, seçmeli ve bölümdışı-zorunlu-çok gruplu derslere ilişkin var olan sorunların giderilmesi
- AMAÇ 4** Öğrencilerin, eğitim ve öğretim sürecine daha etkin katılımının sağlanarak, ilgi ve motivasyonlarının artırılması
- AMAÇ 5** Her lisans programı için bilimsel, toplumsal ve mesleki ihtiyaçlar göz önüne alınarak Program Eğitim Amaçlarının Bölüm/Birim misyonu içinde tanımlanması, gözden geçirilmesi, paylaşılması, ölçülmesi, değerlendirilmesi ve iyileştirilmesi
- AMAÇ 6** Her lisans programı için Program Çıktıları'nın (öğrencilerin mezun olduklarında neleri bilmeleri ve yapabilmelerinin beklendiği) bilimsel, toplumsal ve mesleki ihtiyaçlar göz önüne alınarak tanımlanması, gözden geçirilmesi, paylaşılması, ölçülmesi, değerlendirilmesi ve iyileştirilmesi
- AMAÇ 7** Lisans programları için üniversite genelinde bazı ortak "program çıktıları"nın kullanılması
- AMAÇ 8** Açılan derslere ilişkin hazırlık ve planlama sürecinin daha verimli hale getirilmesi
- AMAÇ 9** Programların/alanların gözden geçirilip gerekirse dünyadaki yeni gelişmelere uygun hale getirilmesi

ALT PROGRAM 1.3 İNGİLİZCE DİL YETERLİK DÜZEYİNİN ARTIRILMASI

- AMAÇ 1** İngilizcenin eğitim-öğretim sürecindeki önemi hakkında Üniversite genelinde öğrencilerin farkındalığının artırılması
- AMAÇ 2** Öğrencilerin İngilizce gelişimini sağlayacak öğrenme ortamlarının oluşturulması
- AMAÇ 3** Öğretim elemanlarına İngilizce dilinde eğitim konusunda destek sağlanması

ALT PROGRAM 1.4 EĞİTİMDE KALİTE GÜVENCESİNİN KURUMSALLAŞTIRILMASI

- AMAÇ 1** Lisans programlarının dış değerlendirmeye tabi tutulması
- AMAÇ 2** Öğretim performansında sürekli iyileşmeyi sağlayacak performans ölçme ve değerlendirme sisteminin oluşturulması
- AMAÇ 3** Öğrencilerin akademik başarı düzeylerinin sürekli izlenmesi ve bölüm bazında değerlendirmeler yapılması

ALT PROGRAM 1.5 EĞİTİM PROGRAMLARININ DESTEK ALTYAPISININ VE EĞİTİM İLE İLGİLİ HİZMETLERİN GELİŞTİRİLMESİ

- AMAÇ 1** Dersliklerin kullanım yoğunluğunun iyileştirilmesi
- AMAÇ 2** Genel kullanıma açık bilgisayar laboratuvarlarının daha verimli kullanılması
- AMAÇ 3** Öğrenciler için çalışma mekanlarının oluşturulması/düzenlenmesi
- AMAÇ 4** Eğitim Laboratuvarlarının yenilenmesi ve bakım-onarım çalışmalarına devam edilmesi
- AMAÇ 5** Öğrenci İşleri Bilgi Sisteminin (ÖİBS) iyileştirilmesi ve geliştirilmesi
- AMAÇ 6** Öğrenci İşleri Daire Başkanlığının (ÖİBD) ve hizmetlerinin geliştirilmesi
- AMAÇ 7** Kütüphane hizmet ve imkanlarının geliştirilmesi

ALT PROGRAM 1.6 ÖĞRETİM TEKNOLOJİLERİ KULLANIMINDA YENİLİKÇİLİĞİN DESTEKLENMESİ

- AMAÇ 1** Öğretim teknolojisi olanakları hakkında farkındalığın ve kullanım yeterliğinin artırılması
- AMAÇ 2** Öğretim teknolojilerinin sürekli yenilenmesi ve öğretim elemanlarının desteklenmesi
- AMAÇ 3** Öğretim materyali üretim ve paylaşımının yaygınlaştırılması

AMAÇ 4 Öğretim teknolojilerinin kullanımında yenilikçiliğin desteklenmesi amacıyla yeni bir yapılanma ve mekanizmalar oluşturulması

AMAÇ 5 Derslerin diğer yükseköğretim kurumları ile paylaşılması için açık ders materyali geliştirilmesi

ALT PROGRAM 1.7 LİSANSÜSTÜ EĞİTİMİN GELİŞTİRİLMESİ

AMAÇ 1 Lisansüstü programlara nitelikli öğrencilerin başvurusunun özendirilmesi

AMAÇ 2 Nitelikli yabancı öğrencilerin programlara başvurmasının sağlanması

AMAÇ 3 Lisansüstü Programlara kayıtlı öğrencilerin daha etkin bilgilendirilmesi ve desteklenmesi

AMAÇ 4 Lisansüstü eğitimle ilgili süreçlerin geliştirilmesi

AMAÇ 5 Tez çalışmalarının ekonomik ve toplumsal faydaya dönüştürülmesi

AMAÇ 6 Lisansüstü programların çeşitliliğinin artırılması

AMAÇ 7 Lisansüstü eğitimde kalite güvence sistemlerinin geliştirilmesi

ALT PROGRAM 1.8 YAŞAM BOYU EĞİTİM HİZMETLERİNİN YAYGINLAŞTIRILMASI

AMAÇ 1 Sürekli Eğitim Merkezi (SEM) faaliyet alanının ODTÜ'nün tüm birikimine yansıtacak şekilde genişletilmesi

AMAÇ 2 SEM etkinliklerine yönelik kalite güvence sisteminin geliştirilmesi

AMAÇ 3 SEM'in, ODTÜ çalışanlarının eğitim gereksinimlerinin karşılanmasında PDB ile birlikte daha etkili olarak çalışmasının sağlanması

AMAÇ 4 SEM'in fiziksel ve işgücü olanaklarının, görevinin gerektirdiği düzeye kavuşturulması

ALT PROGRAM 1.9 UZAKTAN EĞİTİM PROGRAMLARININ GELİŞTİRİLMESİ

AMAÇ 1 Üniversitemizin uzaktan eğitim stratejisinin ve altyapısının geliştirilmesi

AMAÇ 2 Sanayi ve toplumun ihtiyaçları doğrultusunda uzaktan eğitim sertifika programlarının geliştirilmesi

AMAÇ 3 Lisans ve lisansüstü uzaktan eğitim programlarının geliştirilmesi için değerlendirmeler yapılması

STRATEJİK PROGRAM 2 ARAŞTIRMA

ALT PROGRAM 2.1 **ARAŞTIRMA FAALİYETLERİ İÇİN KAYNAK YARATILMASI VE ETKİN KULLANILMASI**

AMAÇ 1 İnsan kaynaklarının geliştirilmesi

AMAÇ 2 Araştırma amaçlı finansal kaynakların geliştirilmesi ve etkin kullanımının sağlanması

AMAÇ 3 Fiziksel kaynakların geliştirilmesi ve etkin kullanımının sağlanması

ALT PROGRAM 2.2 **ARAŞTIRMA ÇIKTILARININ ETKİSİNİN ARTIRILMASI**

AMAÇ 1 Yeni çalışmalara yön verecek ve toplumsal katkılar sağlayacak disiplinler arası-çok disiplinli araştırma faaliyetlerinin yürütülmesi

AMAÇ 2 Araştırmacı motivasyonunun artırılması

AMAÇ 3 Ekonomik ve toplumsal faydası yüksek araştırma çıktılarının artırılması

ALT PROGRAM 2.3 **ARAŞTIRMA PERFORMANSINDA SÜREKLİ İYİLEŞMEYİ SAĞLAYACAK BİR ÖLÇME VE DEĞERLENDİRME SİSTEMİNİN GELİŞTİRİLMESİ**

AMAÇ 1 Araştırma potansiyelinin ve kalitesinin artırılmasına yönelik stratejik program etkinliklerinin değerlendirilmesini sağlayacak dinamik ölçütlerin belirlenmesi

STRATEJİK PROGRAM 3 TOPLUMSAL HİZMET

ALT PROGRAM 3.1 **TOPLUMUN ÖNCELİKLİ SORUNLARININ ÇÖZÜMÜNE YÖNELİK KONULARDA EĞİTİM, ARAŞTIRMA VE UYGULAMA FAALİYETLERİNİN YÜRÜTÜLMESİ**

AMAÇ 1 Toplumsal hizmet kapsamındaki araştırma ve uygulama faaliyetlerinin geliştirilmesi

AMAÇ 2 Eğitim program ve faaliyetlerinin toplumsal hizmet boyutunu geliştirecek şekilde düzenlenmesi

ALT PROGRAM 3.2 **ODTÜ'DEKİ YÜKSEKÖĞRETİM SEKTÖRÜ İÇİN YENİ YARATICI UYGULAMALARIN TOPLUMSAL HİZMET PROJESİ OLARAK GELİŞTİRİLMESİ VE DENEYİMLERİN PAYLAŞILMASI**

AMAÇ 1 ODTÜ Kuzey Kıbrıs Kampusu, Teknokent, ÖYP, Merkezi Laboratuvar, Bilim ve Teknoloji Müzesi vb. uygulamaların toplumsal hizmet projesi olarak sürdürülmesi

AMAÇ 2 Türkiye'deki yükseköğretim sektörü için örnek niteliğinde olacak yeni modeller/uygulamalar geliştirilmesi

AMAÇ 3 ODTÜ'nün web sayfasında toplumun üniversiteden beklentilerini ve toplumsal gelişmeye ilişkin görüşlerini paylaşabileceği bir "Bilgi Paylaşım Platformu" oluşturulması

ALT PROGRAM 3.3 BİLİM VE TEKNOLOJİ İLE İLGİLİ KONULARIN TOPLUMA İLETİLMESİ İÇİN MEKANİZMA VE FAALİYETLERİN GELİŞTİRİLMESİ

AMAÇ 1 Topluma erişim faaliyetlerinin etkinleştirilmesi

AMAÇ 2 ODTÜ kampusunun ve kampaüstaki etkinliklerin topluma daha fazla açılması

**STRATEJİK PROGRAM 4
KURUM GELİŞTİRME**

ALT PROGRAM 4.1 ÜNİVERSİTEDEKİ KURUMSAL YÖNETİM SÜREÇLERİNİN İYİLEŞTİRİLMESİ

AMAÇ 1 Üniversite içinde bilgi paylaşımının ve katılımıcılığın artırılması

AMAÇ 2 Kurumsal performans ölçüm ve değerlendirme süreçlerinin iyileştirilmesi

AMAÇ 3 Kurumsal iletişim ve tanıtım ile ilgili hizmetlerin geliştirilmesi

AMAÇ 4 Kurumsal öğrenmenin ve yenilikçiliğin desteklenmesi

AMAÇ 5 Gerek duyulan uzmanlaşmış hizmetleri sağlamak üzere yeni birimler oluşturulması, mevcut program ve birimlerin yeniden yapılandırılması

AMAÇ 6 "İdari Personel Destekleme Birimi"nin eşgüdümünde idari birimlerin daha etkili çalışmasının sağlanması

AMAÇ 7 Bilgi teknolojilerinin (BT) kaldıraç etkisinden yararlanarak, üniversitenin kurumsal yönetim kalitesinin her alanda artırılması

ALT PROGRAM 4.2 KURUMSAL ALTYAPININ VE MEKANLARIN GELİŞTİRİLMESİ

AMAÇ 1 Kütüphane altyapısı ve hizmetlerinin geliştirilmesi

AMAÇ 2 BİDB olanaklarının ve hizmetlerinin geliştirilmesi

AMAÇ 3 Kampus içindeki destek hizmetlerinin ve mekanların değişen ve gelişen gereksinimlere uygun olarak genişletilmesi ve geliştirilmesi

AMAÇ 4 Yerleşke fiziksel altyapı ve üstyapı yeterliliğinin geliştirilmesi

AMAÇ 5 Üniversitemizin sahip olduğu sanat koleksiyonunun koruma altına alınması ve sergileme olanaklarının geliştirilmesi

STRATEJİK PROGRAM 5 İNSANGÜCÜ

ALT PROGRAM 5.1 ODTÜ ÖĞRENCİLERİNİN AKADEMİK BAŞARISI, SOSYAL VE KİŞİSEL GELİŞİMİ İÇİN SAĞLANAN OLANAKLARIN GELİŞTİRİLMESİ

AMAÇ 1 ODTÜ'yü kazanan öğrencilerin yerleşkedeki ilk yılda Üniversite ortamına uyumlarının sağlanması amacıyla verilen desteklerin geliştirilmesi

AMAÇ 2 ODTÜ öğrencilerinin akademik başarılarını desteklemek amacıyla sağlanan hizmetlerin iyileştirilmesi

AMAÇ 3 Öğrencilere sağlanan PDR hizmetlerinin geliştirilmesi

AMAÇ 4 Öğrencilerin kişisel gelişimlerinin kurumsal olarak desteklenmesi

AMAÇ 5 Öğrencilerin mesleki yetkinliklerini artıran ve uygulamaya yönelik ek desteklerin artırılması

AMAÇ 6 Öğrencilerin barınma, beslenme, spor ve ulaşım olanaklarının iyileştirilmesi

AMAÇ 7 Gereksinimi olan öğrencilerimize sağlanan maddi desteğin artırılması

AMAÇ 8 Öğrencilerimizin mezuniyet sonrası istihdam olanaklarını artırmaya yönelik hizmetlerin geliştirilmesi

AMAÇ 9 Türkiye'de üniversite eğitimi almak isteyen engelli öğrencilerin ilk tercihi olmak için engelli öğrencilerimize dezavantaj yaratan koşulların en aza indirilmesi

AMAÇ 10 Uluslararası öğrencilerimize sunulan olanakların geliştirilmesi

ALT PROGRAM 5.2 ODTÜ AKADEMİK VE İDARİ İNSAN GÜCÜNÜN GELİŞİMİNİN DESTEKLENMESİ

AMAÇ 1 Nitelikli insangücünün ODTÜ akademik ve idari kadrolarına kazanılması

AMAÇ 2 ODTÜ çalışanlarının gelirlerinin ve özlük haklarının iyileştirilmesi

AMAÇ 3 ODTÜ tarafından çalışanlarına sağlanan hizmetlerin ve çalışma ortamının iyileştirilmesi

AMAÇ 4 ODTÜ çalışanlarının mesleki ve kişisel gelişimlerinin desteklenmesi

AMAÇ 5 ODTÜ çalışanlarının iş tatmininin ve kuruma bağlılığının artırılması

ALT PROGRAM 5.3 *ODTÜ ÖĞRENCİLERİ VE ÇALIŞANLARININ İLETİŞİM VE ETKİLEŞİMLERİNİN ARTIRILMASI*

ALT PROGRAM 5.4 *MEZUNLAR İLE İLETİŞİM VE İŞBİRLİĞİNİN ARTIRILMASI*

STRATEJİK PROGRAM 6 ODTÜ TEKNOKENT

AMAÇ 1 Bilginin ekonomik faydaya dönüşmesi ve üniversite-sanayi işbirliği kapsamında ODTÜ Teknokent ve olanaklarının etkin kullanılması

AMAÇ 2 ODTÜ Teknokent'in uluslararasılaşmasının desteklenmesi

AMAÇ 3 ODTÜ, ODTÜ Teknokent ve üniversite-sanayi işbirliğinin toplum ve ülkeye katkısının artırılması ve yaygınlaştırılması

STRATEJİK PROGRAM 7 ODTÜ KUZAY KIBRIS KAMPUSU

AMAÇ 1 Kampusun tanınırlığının artırılması

AMAÇ 2 Öğrenen ve yenilikçi bir kampus ortamının yaratılması

AMAÇ 3 Sürdürülebilir ve güçlü bir finansal yapının kurulması

AMAÇ 4 Araştırma etkinliklerinin ve ürünlerinin artırılması

AMAÇ 5 Yönetim Bilgi Sistemi kurulması

AMAÇ 6 Kuzey Kıbrıs Türk Cumhuriyeti yükseköğretimine ve ülkenin imajına katkıda bulunulması

B. Temel Politikalar ve Öncelikler

Eğitim alanında nitelikli bir yapılanmayla hizmet veren üniversitemiz lisans eğitimi alanında etkinliğini kanıtlamıştır. Hızla gelişen teknolojik ilerlemeler ve sektörler arasındaki entegrasyon ihtiyacının hissedilir bir şekilde artması, üniversitemizde verilen mevcut programların genişletilmesi ve uzmanlaşmayı destekleyecek şekilde değişim ihtiyacını doğurmuştur. Bu nedenle üniversitemiz ağırlıklı olarak lisansüstü eğitim programlarına öncelik vermektedir. Bu amaçla YÖK tarafından geliştirilen 35. maddeye destek vermiş ve ÖYP programını hayata geçirmiştir. Bu programlar neticesinde alanlarında uzmanlaşmış ve diğer sektörlerle bilim ve teknoloji alanında işbirliği sağlayacak öğretim üyeleri ve araştırmacılar yetiştirmeyi hedeflemiştir.

Lisansüstü eğitimin yanı sıra, Üniversitemizin ikinci önceliği uluslararasılaşmak ve bu düzeyde araştırma üniversitesi olmaktır. Bu bağlamda, mühendislik, temel ve sosyal bilimler alanlarında yürütülen uluslararası araştırma projelerinin artırılması; Kuzey Kıbrıs Kampusu; SUNY ve değişim programları ile lisans-lisansüstü derece veren programların ve yabancı öğrenci sayısının çoğaltılması amaçlanmaktadır. Yabancı öğretim üyelerinin üniversitemize gelmesi de desteklenerek ODTÜ'nün uluslararası düzeyde edindiği yer sağlamlaştacaktır.

Üniversitemiz sanayi, kamu ve özel sektörle işbirliği yaparak araştırma kapasitesini artırmayı ve bu sektörleri desteklemeyi hedeflemektedir. Aynı zamanda bu sektörler üniversitemize araştırma ortamı yaratarak uluslararası düzeyde projelerle araştırma ve yayın yapma zemini hazırlamaktadır. Uluslararası projeler ve yayınlar ile Sanayi Bakanlığı destekli SANTEZ Projeleri de bu amaca hizmet etmesi nedeniyle desteklenmektedir. Ayrıca, Üniversitemiz içinde kurulan Teknokent bünyesinde çeşitli sektörlerdeki firmalar bu doğrultuda üniversitemize hizmet vermektedir.

Üniversitemiz lisansüstü eğitim ve uluslararası araştırma ile birlikte toplumsal hizmetlere de öncelik vermektedir. Toplum ve Bilim Uygulama ve Araştırma Merkezi kurarak, toplumda bilimsel farkındalık düzeyini artırmak üzere araştırma yapmayı, toplumun bilimsel ve teknolojik konulara olan ilgisini yükseltmeyi, topluma bilimi sevdirmeyi ve bilimin gündelik yaşamda kullanımını artırmayı, toplumun her katmanında bilimsel yaklaşım ve araştırma, yaratıcılık ve analiz yeteneğini geliştirmeyi özendirme üzere faaliyetlerde bulunmayı, toplum ve bilim arasındaki bağları güçlendirmeyi, üniversitelerin topluma yönelik faaliyetlerini artırmayı ve bu tür faaliyetleri özendirmeyi amaçlamaktadır.

ODTÜ, bilim ve toplum arasında “Toplum ve Bilim Uygulama ve Araştırma Merkezi” aracılığıyla kurduğu bağı, eğitim ve toplum arasında da “Kuzey Kıbrıs Kampusu” vasıtasıyla sağlamayı hedeflemektedir. ODTÜ sadece Türkiye'ye değil, aynı zamanda Ortadoğu, Balkanlar ve Avrasya Bölgesi'ne de hizmet vermek amacıyla kurulmuştur. Bu hedef ışığında kurulan ODTÜ Kuzey Kıbrıs Kampusu, uluslararası düzeyde örnek bir yükseköğretim kurumu olmayı ve Kıbrıs Adası'nın ekonomik, kültürel ve sosyal gelişimine katkı sağlayarak toplumsal alanda da hizmet etmeyi amaçlamaktadır.

III. FAALİYETLERE İLİŞKİN BİLGİ VE DEĞERLENDİRMELER

A. Mali Bilgiler

2011 yılına ait Üniversitemiz bütçesinin uygulama sonuçları ve temel mali tablolara ilişkin açıklamalar aşağıda sunulmaktadır.

1. Bütçe Uygulama Sonuçları

Orta Doğu Teknik Üniversitesi 2011 yılında kendisine tahsis edilen 276.386.000 TL'lik başlangıç ödeneğinin (yılsonu ödeneği 301.788.711 TL) 288.393.757 TL'lik kısmını harcamıştır. Gider türleri itibariyle harcamaların dağılımı aşağıdaki tabloda gösterilmiştir.

Tablo 34: 2011 Yılı Ekonomik Bazda Ödenek ve Harcama Tutarları

Ekonomik Kod	Açıklama	Bütçe Ödeneği	Yıl Sonu Ödeneği	Yıl Sonu Harcama	Yıl Sonu Harcama Oranı
01	Personel Giderleri	142.931.000	141.765.500	139.338.447	98,29%
02	Sosyal Güvenlik Kurumlarına Devlet Primi Giderleri	25.368.000	26.714.150	25.047.494	93,76%
03	Mal ve Hizmet Alım Giderleri	53.738.000	55.167.098	48.612.418	88,12%
05	Cari Transferler	28.057.000	44.105.954	43.573.707	98,79%
06	Sermaye Giderleri	26.292.000	23.996.010	21.781.691	90,77%
07	Sermaye Transferleri	0	10.040.000	10.040.000	100,00%
Toplam		276.386.000	301.788.711	288.393.757	95,56%

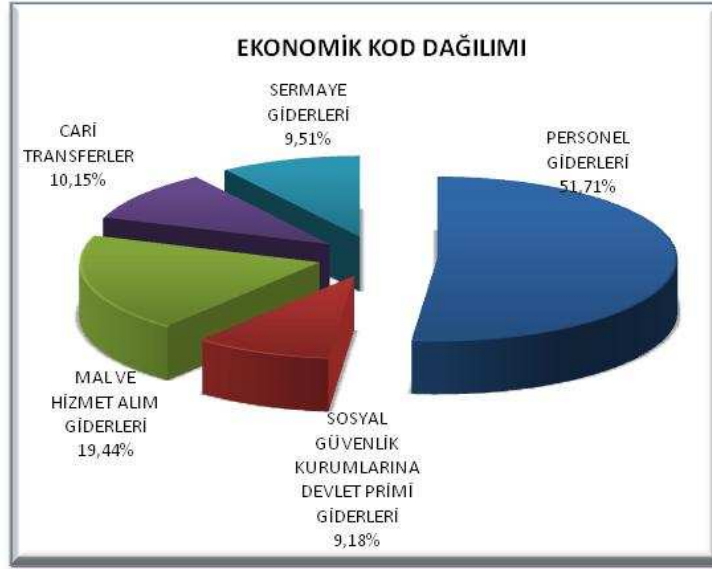
Mal ve hizmet alım giderleri tertibinde; üretime yönelik mal ve malzeme alımları; tüketime yönelik mal ve malzeme alımları; yolluklar; görev giderleri; hizmet alımları; temsil ve tanıtma giderleri; menkul mal, gayrimaddi hak alım, bakım ve onarım giderleri; gayrimenkul mal bakım ve onarım giderleri ile tedavi ve cenaze giderleri yer almaktadır.

Sermaye giderleri tertibinde makine teçhizat alımları; yayın alımları; proje giderleri; menkul sermaye üretim giderleri; gayri maddi hak alımları; gayrimenkul sermaye üretim giderleri, gayrimenkul büyük onarım giderleri ile diğer sermaye giderleri bulunmaktadır.

Üniversitemiz Bütçe Başlangıç Ödeneğine yıl içerisinde eklenen ödeneklerin dağılımı ve ekonomik kod bazında ödenek dağılımı aşağıda gösterilmiştir.

Tablo 35: Üniversite 2011 Yılı Bütçesine Yıl İçerisinde Eklenen Ödeneklerin Dağılımı

İşlem Türü	Tutar
Akreditif Artığı Ekleme	28.598
Yedekten Aktarma	13.923.000
Likit Karşılığı Ödenek Kaydı	10.348.660
Gelir Fazlası Karşılığı Ödenek Kaydı	86.600
Bağış ve Yardımların Devri	182.818
Bağış ve Yardımların Ödenek Kaydı	833.036
Toplam	25.402.711



Üniversitemiz harcama birimlerine ilişkin ödenek, harcama bilgileri aşağıda verilmektedir.

Tablo 36: 2011 Yılı Birim Bazında Ödenek ve Harcama Miktarları

Kurumsal Kod	Birimler	Bütçe Ödeneği	Yıl Sonu Ödeneği	Ödenek Farkı (*)	Yıl Sonu Harcama	Yıl Sonu Harc. Oranı
38.03.09.01	U.arası Ort.Eğit.-Öğr.Prog. Gel.ile Yürütülecek Hiz.	1.110.000	1.134.750	24.750	936.094	82,49%
38.03.09.01	BAP	11.862.300	14.655.460	2.793.160	13.958.460	95,24%
38.03.09.01	Rektörlük	5.321.000	8.085.194	2.764.194	7.339.489	90,78%
38.03.09.01	İç Denetim	130.500	131.500	1.000	115.901	88,14%
38.03.09.02	Genel Sekreterlik	3.533.700	4.248.500	714.800	3.933.627	92,59%
38.03.09.04	İdari ve Mali İşler D. Bşk.	12.935.700	18.165.800	5.230.100	16.893.193	92,99%
38.03.09.05	Personel D.Bşk.	28.638.700	39.935.800	11.297.100	39.605.874	99,17%
38.03.09.06	Kütüphane ve Dok. D.Bşk.	3.856.000	5.292.598	1.436.598	5.267.773	99,53%
38.03.09.07	Sağlık Kül. ve Spor D.Bşk.	32.687.900	36.805.132	4.117.232	31.587.429	85,82%
38.03.09.08	Bilgi İşlem D. Bşk.	2.943.800	4.769.000	1.825.200	4.559.835	95,61%
38.03.09.09	Yapı İşleri Teknik D.Bşk.	44.385.500	42.375.650	-2.009.850	40.564.563	95,73%
38.03.09.10	Öğrenci İşleri D.Bşk.	2.597.200	1.184.200	-1.413.000	981.528	82,89%
38.03.09.11	Strateji Geliştirme D.Bşk.	1.076.500	1.130.600	54.100	1.110.510	98,22%
38.03.09.12	Hukuk Müşavirliği	405.900	482.900	77.000	387.795	80,31%
38.03.04.00	Fen Bilimleri Enst.	15.043.500	13.724.490	-1.319.010	13.214.423	96,28%
38.03.04.01	Deniz Bilimleri Enst.	3.427.300	2.981.200	-446.100	2.899.409	97,26%
38.03.04.16	Uygulamalı Mat. Enst.	922.300	933.000	10.700	883.738	94,72%
38.03.04.32	Fen Edebiyat Fak.	22.071.300	21.196.194	-875.106	20.960.110	98,89%
38.03.04.42	Mimarlık Fak.	6.140.900	6.078.400	-62.500	5.971.085	98,23%
38.03.04.43	Mühendislik Fak.	37.038.400	35.947.310	-1.091.090	35.676.045	99,25%
38.03.05.00	Teknik Bilimler MYO	3.304.100	2.357.834	-946.266	2.119.060	89,87%

Kurumsal Kod	Birimler	Bütçe Ödeneği	Yıl Sonu Ödeneği	Ödenek Farkı (*)	Yıl Sonu Harcama	Yıl Sonu Harc. Oranı
38.03.05.32	Teknolojik Araştırma Mer.	302.500	302.500	0	302.443	99,98%
38.03.05.38	Mikroelektromekanik Sis. Araş. ve Uyg. Mer.	3.196.700	3.404.000	207.300	3.318.952	97,50%
38.03.06.04	Sosyal Bilimleri Enst.	8.692.900	10.179.300	1.486.400	9.976.715	98,01%
38.03.06.15	İletişim Bilimleri Enst.	2.818.900	3.370.564	551.664	3.113.586	92,38%
38.03.06.31	Eğitim Fak.	6.271.400	6.698.025	426.625	6.673.668	99,64%
38.03.06.43	İkt. ve İdari Bilimler Fak.	7.174.600	7.401.766	227.166	7.344.697	99,23%
38.03.06.83	Yabancı Diller Yüksek O.	7.797.900	8.069.006	271.106	8.046.898	99,73%
38.03.07.59	Diğer Merkezler	267.500	297.500	30.000	262.975	88,39%
38.03.07.89	Bölümler	431.100	450.539	19.439	387.882	86,09%
Toplam		276.386.000	301.788.711	25.402.711	288.393.757	95,56%

(*) Başlangıç ödenegine yıl içinde eklenen/düşülen tutardır. Bütçe içi birimler arası aktarmalar (01) personel giderleri (02) sosyal güvenlik kurumlarına devlet primi giderleri yıl sonunda resen yapılmaktadır.

Tablo 37: 2011 Yılı Bütçesinin Fonksiyonel Bazda Dağılımı

Fonksiyonel Kod	Açıklama	Bütçe Ödeneği	Yılsonu Ödeneği	Yılsonu Harcama	Yılsonu Harcama Oranı
01	Genel Kamu Hizmetleri	59.213.000	73.742.950	71.611.331	97,11%
02	Savunma Hizmetleri	50.500	59.000	41.372	70,12%
03	Kamu Düzeni ve Güvenlik Hizmetleri	2.210.000	2.210.000	1.658.103	75,03%
07	Sağlık Hizmetleri	2.040.600	2.080.600	1.865.702	89,67%
08	Dinlenme, Kültür ve Din Hizmetleri	3.856.000	5.292.598	5.267.773	99,53%
09	Eğitim Hizmetleri	209.015.900	218.403.564	207.949.476	95,21%
Toplam		276.386.000	301.788.711	288.393.757	95,56%

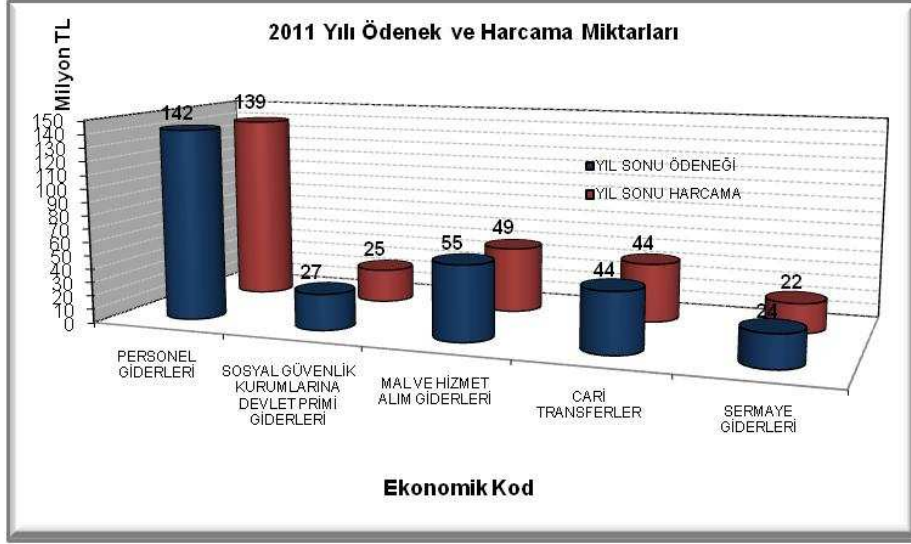
2. Temel Mali Tablolara İlişkin Açıklamalar

2010 yılında harcamaların yıl sonu ödenegimize oranı;

personel giderlerinde %99.46, sosyal güvenlik kurumlarına yapılan Devlet primi giderlerinde % 99.45, mal ve hizmet alımlarında % 86.65, cari transferlerde % 98.14, sermaye giderlerinde % 91.34 olarak gerçekleşmiştir.

2011 yılında harcamaların yıl sonu ödenegimize oranı;

personel giderlerinde % 98.29, sosyal güvenlik kurumlarına yapılan Devlet primi giderlerinde % 93.76, mal ve hizmet alımlarında % 88.12, cari transferlerde % 98.79, sermaye giderlerinde % 90.77 olarak gerçekleşmiştir.



3. Mali Denetim Sonuçları

6085 sayılı Sayıştay Kanunu uyarınca yürütülen düzenlilik denetimi sonucunda, Sayıştay Başkanlığınca hazırlanan 24.04.2012 tarihli “Taslak Denetim Raporu” Üniversitemize ulaşmıştır. Taslak Denetim Raporuna ilişkin görüş ve cevaplara yönelik çalışmalar devam etmektedir.

B. Performans Bilgileri

1. Faaliyet ve Proje Bilgileri

a. Eğitim Faaliyetleri

Öğrenci Sayısı ve Eğitim

Orta Doğu Teknik Üniversitesi, eğitim-öğretim, araştırma ve toplumsal hizmet alanlarında yıllık stratejik planlar hazırlamakta ve bu plan kapsamında çalışmalarını yürütmektedir. Eğitim-öğretim alanındaki son altı yıllık stratejik plan temelinde ve titizlikle uygulamaya çalıştığı Strateji Dokümanları çerçevesinde, ülkemizin gittikçe artan öğretim elemanı gereksinimine cevap verebilmek amacı ile yüksek lisans ve doktora eğitimine ağırlık vermeyi; buna karşılık lisans programlarındaki öğrenci sayısını da daha makul seviyelere çekmeyi hedeflemiştir.

Geçtiğimiz son on yılda, istihdam durumu ve dolayısıyla talep; bölümlerin altyapısı, öğretim elemanı sayıları, bölüm programlarının gelen öğrenci düzeyi ile olan uyumu ve bölümlerin verimi de göz önüne alınarak lisans öğrencisi sayısının sabit tutulması ve ağırlığın yüksek lisans ve doktora eğitime verilmesi yönünde başarılı adımlar atılmıştır. Üniversitemiz lisans programlarındaki toplam öğrenci sayısı (Hazırlık Okulu dahil) 2002-2003 eğitim öğretim yılında 14.356'dır. Ancak, bu sayı Tablo 38'den de görüleceği üzere 2002-2011 yılları arasında; af kanunları, lisans kontenjanlarımızın yükseltilmesi gibi değişik nedenlerle yeniden artmaya başlayarak 2011 yılında, Kuzey Kıbrıs Kampusunda (KKK) kayıtlı 1.618 öğrenci de dahil olmak üzere 18.033'e yükselmiştir. Buna karşılık, yüksek lisans ve doktora öğrenci sayısı ise son on yıl içinde % 53 artış göstererek 5.111'den 7.847'ye (KKK dahil) ulaşmıştır. Bu dönemde, özellikle yüksek lisans ve doktora öğrenci sayısındaki artış oldukça önemlidir. Araştırma üniversitesi olma planı çerçevesinde son 5 yılda, doktora öğrenci sayısı % 26 artmıştır.

Eğitim-öğretim ile ilgili olarak 2011 yılında ortaya çıkan gelişmeler aşağıda özetlenmiştir.

● KKK'da, 2011-2012 akademik yılında, 14 lisans programı ve 2 yüksek lisans programı mevcut olup toplam 1.649 öğrenciye eğitim vermektedir.

● ODTÜ, lisans eğitiminde hedeflediği esnek ve disiplinlerarası yapı doğrultusunda, çok sayıda yan dal ve çift ana dal programı geliştirmiştir. Bu programlarda şu anda 503 yan dal ve 138 çift ana dal öğrencisi vardır.

● ODTÜ, son yıllarda, kuruluş amaçları doğrultusunda, uluslararası öğrenci sayısını (ve kalitesini) artırmaya yönelik ciddi çalışmalar sürdürmektedir. ÖSS kontenjanları dışında (T.C. ve K.K.T.C. uyruklu öğrencilere ek olarak), her yıl 280 kadar (ÖSYS genel kontenjanının % 10'u oranında) yeni uluslararası lisans öğrencisi ODTÜ'ye kabul edilmektedir. Son yıllarda, bu konuya verilen önem sonucunda, ODTÜ'de uluslararası lisans ve lisansüstü öğrenci sayısı her yıl düzenli olarak artmaktadır. 2011-2012 öğretim yılında bu sayı 1.706 olmuştur. Bu sayının gelecek yıllarda toplam lisans öğrenci sayısının % 10'una, toplam lisansüstü öğrenci sayısının % 20'sine ulaşması hedeflenmektedir.

■ ODTÜ, Anadolu'daki üniversiteler için uzaktan eğitime önem vermekte; bu tür derslerin geliştirilmesine ve diğer üniversitelere internet üzerinden sunulmasına destek olmaktadır.

■ 35. Madde ve geçtiğimiz yıllarda, DPT desteği ile uygulamaya başladığımız; 2010 yılı itibariyle YÖK tarafından belirlenmeye başlanan Öğretim Üyesi Yetiştirme Programı (ÖYP) kapsamında, üniversitemize yapılan görevlendirmeler artarak devam etmektedir. Bu yıl bu çerçevede, yüksek lisans ve doktora eğitimini ve çalışmalarını ODTÜ'de sürdüren araştırma görevlisi sayısı 617'dir (35. Madde 83 kişi, DPT kapsamında ÖYP asistanı 420 kişi, YÖK tarafından belirlenen ÖYP asistanı 114 kişi). 35. Madde kapsamında iş birliği yaptığımız üniversite sayısı ise 45'tir.

■ ODTÜ'nün 2003 yılında New York State Üniversitesi ile ortaklaşa yürütülmek üzere başlattığı 4 ortak lisans programı bulunmaktadır. Bu programlar:

- 1- İngilizce Öğretmenliği (SUNY, New Paltz)
- 2- İşletme (SUNY, Binghamton)
- 3- Küresel Siyaset ve Uluslararası İlişkiler (SUNY, Binghamton)
- 4- İşletme (Kuzey Kıbrıs Kampusu) (SUNY, New Paltz)

Bu programlarda 2011 yılı sonunda İngilizce hazırlık öğrencileriyle beraber 342 öğrenci bulunmaktadır.

■ Eğitim alanında Avrupa üniversiteleri ile ilişkilerimiz her yıl artarak gelişmektedir. Seçkin Avrupa üniversiteleri ile birlikte yürüttüğümüz yüksek lisans programlarının sayısı 6'ya, ortak doktora programlarının sayısı 11'e yükselmiştir. 2011 yılı sonu itibarı ile ERASMUS programı kapsamında, öğrenci ve öğretim üyesi değişim anlaşmaları imzaladığımız Avrupa üniversiteleri sayısı 205'e yükselmiştir. ERASMUS ve diğer değişim anlaşmaları sonucu kısa süreli eğitim amacı ile yurt dışına giden öğrenci sayısı artmaya devam etmektedir.

■ Son 5 yılda, özellikle 2006-2007 eğitim öğretim yılından sonra, ODTÜ ÖSYS genel kontenjan toplamı Üniversite Senatosunca önerilen değerlerin üzerinde gerçekleşmiştir. Bu artışlar, gerek ilgili bölümler, gerekse Yabancı Diller Yüksekokulu tarafından tolere edilebilir limitler dışında olmuştur.

Tablo 38: Yıllara Göre ODTÜ'deki Öğrenci Sayıları

	2002-2003	2003-2004	2004-2005	2005-2006	2006-2007	2007-2008	2008-2009	2009-2010	2010-2011	2011-2012
Hazırlık	2.270	2.365	2.401	2.691	2.992	2.695	2.975	2.983	3.262	3.254
Lisans	12.086	12.169	12.340	12.281	12.319	12.610	12.450	12.810	12.736	13.161
Hazırlık+Lisans	14.356	14.534	14.741	14.972	15.311	15.305	15.425	15.793	15.998	16.415
Hazırlık (KKK)	-	20	146	218	333	391	412	446	336	452
Lisans (KKK)	-	0	48	157	348	632	868	1.025	1.164	1.166
Hazırlık+Lisans (KKK)	-	20	194	375	681	1.023	1.280	1.471	1.500	1.618
Hazırlık+Lisans (Ankara + KKK)	14.356	14.554	14.935	15.347	15.992	16.328	16.705	17.264	17.498	18.033
Yüksek Lisans	3.647	4.046	3.701	4.010	3.857	3.980	3.939	4.337	4.063	4.634
Doktora	1.261	1.523	1.752	2.034	2.206	2.294	2.287	2.590	2.706	2.879
Bilimsel Hazırlık	203	262	302	211	205	221	209	214	212	303
Yüksek Lisans+Doktora	5.111	5.831	5.755	6.255	6.268	6.495	6.435	7.141	6.981	7.816
Özel Öğrenci	265	263	288	276	309	313	331	359	444	419
Yüksek Lisans (KKK)	-	-	-	-	-	-	-	4	26	31
TOPLAM	19.732	20.648	20.978	21.878	22.569	23.136	23.471	24.768	24.949	26.299

Not:

- Öğrenci sayıları, ilgili akademik yılın 1. dönemi itibarı ile gerçekleşen sayılardır.
- Hazırlık Okulu öğrenci sayıları, sadece lisans hazırlık öğrenci sayılarını göstermektedir.
- Lisans öğrencisi sayıları, Meslek Yüksekokulu öğrenci sayılarını içermemektedir. Meslek Yüksekokulu'nda 2011-2012/1. Dönemi sonu itibarıyla toplam 122 öğrenci kayıtlıdır.

Mezun sayısı

2011 yılında, lisans mezun sayısı, 2593; mezun olan yüksek lisans ve doktora öğrenci sayıları ise sırasıyla 911 ve 248 olarak gerçekleşmiştir. Mezun sayılarında, yıllar bazında değişim Tablo 39'da özetlenmektedir.

Tablo 39: Mezun Sayıları

	2006	2007	2008	2009	2010	2011
Lisans	2.512	2.532	2.555	2.561	2.440	2.593
Y.Lisans	706	912	1.001	938	1.135	911
Doktora	89	155	194	132	238	248
Lisans (KKK)	-	3	17	59	113	169

Not:

- Yukarıda belirtilen mezun sayıları güz, bahar ve yaz dönemlerini kapsayan takvim yılı bazında alınmaktadır.
- Lisans mezun sayıları Meslek Yüksekokulu mezun sayılarını içermemektedir. Meslek Yüksekokulu'ndan 2011-2012/1. Dönemi sonu itibarıyla 25 öğrenci mezun olmuştur.

b. Araştırma Faaliyetleri

Kalkınma Bakanlığı'nın proje çağrısı üzerine; Araştırma Altyapısı kapsamında 8 proje, araştırmacı insan gücü yetiştirilmesi kapsamında ise 1 proje olmak üzere toplam 9 proje sunulmuş olup, toplam 2 proje desteklenmiştir. Desteklenen proje önerilerinden biri, "Deniz Ekosistem ve İklim Araştırmaları Merkezi (DEKOSİM)", diğeri ise araştırmacı insan gücü yetiştirilmesi kapsamında önerilen "Merkezler için İşbirliği Geliştirme Programı (MİGEP)" dir.

ODTÜ, Sanayi Tezleri (SAN-TEZ) Programı kapsamında en çok sayıda projesi desteklenen üniversitedir. Aralık 2011 tarihi itibariyle yürütülmekte olan SAN-TEZ projesi sayısı 30 olup, bu projelerin toplam proje tutarı 19.179.891,00 TL'dir. Ayrıca 2011 yılında, Üniversitemizin farklı bölümleri tarafından yürütülen toplam 5 SAN-TEZ projesi başarıyla sonlandırılmıştır. Sonlandırılan bu projelerin toplam tutarı 1.582.242,00 TL'dir.

2011 yılında 305 BAP-I projesi toplam 3.813.212 TL proje ödeneği ile desteklenmiştir. BAP-I projelerine tahsis edilen ödenek 2006 yılından bu yana yaklaşık %71 artmıştır.

2011 yılında yürütülmüş TÜBİTAK projelerinin sayısı 378'dir. Bu projelerin 142 adedi 2011 yılı içerisinde sonlandırılmıştır. Sonlandırılan bu projelerin toplam tutarı 20.952.014 TL'dir.

ODTÜ'de tamamlanmış ya da yürütülmekte olan 109 Çerçeve Programı projesi bulunmaktadır. 2002-2006 tarihleri arasında yürütülen 6. ÇP kapsamında ODTÜ 56 projeye katılmıştır. Söz konusu 6. ÇP projelerinin 158 milyon 497 bin 985 Avro toplam bütçe ve 12 milyon bin 240 Avro ODTÜ payına sahiptir. 2007 – 2013 yıllarını kapsayan 7.ÇP'de ise ODTÜ 51 projeye katılmıştır. Söz konusu projelerin toplam bütçesi 366 milyon 645 bin 53 Avro, ODTÜ Payı ise 22 milyon 53 bin 463 Avro'dur.

Araştırmacılara, araştırma alan ve amaçlarına uygun destek olanakları hakkında bilgi vermeyi amaçlayan *Araştırma Bilgi Günleri'nin* üçüncüsü 23-31 Mart 2011 tarihleri arasında gerçekleştirilmiştir. Avrupa Birliği 7. Çerçeve Programı başta olmak üzere uluslararası destekler, ulusal Ar-Ge proje olanakları (TÜBİTAK, DPT, SANTEZ) ve ODTÜ'de Proje Yönetimi ve Finansal Konular ele alınmıştır. Ar-Ge destek olanakları; TÜBİTAK, ilgili kamu kurumlarından gelen uzmanlar ve daha önce bu desteklerden yararlanarak proje yürütmüş / yürütmekte olan ODTÜ öğretim üyeleri tarafından tanıtılmıştır. Etkinlik kapsamında öne çıkan deneyimler ışığında *Araştırma Bilgi Günleri Sunum Notları* adı altında bir kitapçık hazırlanmış ve internet sitemiz aracılığıyla yayınlanmıştır.

Üniversitemiz, araştırma ağırlıklı uluslararası bir üniversite olma vizyonu çerçevesinde, lisansüstü programlarının sayı ve çeşitliliğini artırmış ve yurtiçi ve yurtdışındaki bazı üniversitelere öğretim üyesi yetiştirme görevini üstlenmiştir. Ülkemizin öğretim üyesi açığını kapatmak amacı ile 2001 yılında başlattığımız ve hızla genişleyen Öğretim Üyesi Yetiştirme Programında Üniversitemizde Şubat 2012 itibariyle toplam 536 ÖYP öğrencisi bulunmaktadır. Bu öğrencilerin yaklaşık %71'i doktora yeterliliğini geçmiş durumdadır. 2012 yılında mezun sayısının önemli ölçüde artacağı ve öğrencilerin yurtdışında uzun süreli seyahat haklarını yoğun olarak kullanacağı düşünülmektedir. İstifa ederek programdan ayrılan öğrencilerin oranı yaklaşık olarak %5'dir. Akademik başarısızlık nedeniyle programla ilişkisi kesilen öğrencilerin oranının da yaklaşık %5 olduğu düşünüldüğünde, ÖYP'nin yaklaşık %90 gibi bir başarı oranıyla devam ettiği söylenebilir. ÖYP araştırma görevlilerinin enstitülere, anabilim dallarına ve alanlara göre dağılımı aşağıdaki tablo ve grafiklerde verilmektedir.

Tablo 40: Özet ÖYP İstatistikleri

ÖYP'ye DPT Kapsamında Kabul Edilen (2001-2009)	727
ÖYP'ye YÖK Kapsamında Kabul Edilen (2010-2011)	115
ÖYP'ye Kabul Edilen (Toplam)	842
ÖYP'ye devam eden(DPT Kapsamında)	421
ÖYP'ye devam eden(YÖK Kapsamında)	115
ÖYP'ye devam eden(Toplam)	536
Doktora Yeterliliği Geçen	314
Mezun (Toplam)	278
Mezun (2011)	84
Akademik Başarısızlık	40
İstifa	46

Tablo 41: 2011 Yılı Yurtiçi Destekli Proje Sayısı ve Bütçeleri

Proje Türü	2011 yılı içinde sözleşmesi imzalanan projeler (TL)		2011 yılı sonu itibariyle yürüyen toplam projeler ³ (TL)		2011 yılı içinde kapanan projeler (TL)		2011 yılı sonu itibariyle kapanan (önceki yıllar da dahil olmak üzere) toplam projeler (TL)	
	Proje Sayısı	Proje Bütçesi	Proje Sayısı	Proje Bütçesi ²	Proje Sayısı	Proje Bütçesi	Proje Sayısı	Proje Bütçesi
TÜBİTAK Projeleri	64	9.998.665	378	165.507.337	142	20.952.014	306	45.581.955
BAP								
BAP I	243	3.529.201	305	3.813.212	297	3.426.621	1.273	15.755.543
BAP II	4	9.110.000	9	10.140.000	6	49.979.900	33	90.896.324
SANTEZ	11	9.327.960	36	20.762.133	5	1.582.242	5	1.582.242
Dön.Ser.Projeleri¹	622	6.336.870	982	33.005.787	475	21.506.999	3.061	150.852.553
Toplam	944	38.302.696	1.710	233.228.469	925	97.447.776	4.678	304.668.617

- 1) Proje:14.587.139.-TL Danışmanlık : 2.723.901.-TL Eğitim: 4.125.800.-TL. Döner Sermaye Müdürlüğü kapsamında ayrıca 2.731.355.-TL tutarında 2765 adet deney yapılmıştır.
- 2) Proje süresi boyunca toplam proje bütçeleridir.
- 3) İlgili yıl içinde sözleşmesi imzalanan projeler ile bir önceki yıldan devreden projelerin toplamıdır.

Tablo 42: Uluslararası Projeler

Proje Türü	2011 yılı içinde başlayan projeler		2011 yılı sonu itibariyle yürüyen toplam projeler		2011 yılı içinde kapanan projeler		2011 yılı sonu itibariyle kapanan (önceki yıllar da dahil olmak üzere) toplam projeler	
	Proje Sayısı	Proje Bütçesi	Proje Sayısı	Proje Bütçesi	Proje Sayısı	Proje Bütçesi	Proje Sayısı	Proje Bütçesi
5. Çerçeve Programları							2	79.000 €
6. Çerçeve Programları	-	-	-	-	5	1.181.704 €	56	12.001.241 €
7. Çerçeve Programları	12	1.569.184 €	39	7.411.099 €	9	2.500.524 €	12	2.562.124 €
Diğer Projeler	7	241.100 €	13	238.584 €	10	1.122.916 €	69	3.871.437 €
Toplam	19	1.810.284 €	52	7.649.682 €	24	4.805.144 €	139	18.153.802€

Tablo 43: Yurt Dışı Makale Ve Tebliğ İstatistikleri

BÖLÜM	Toplam YDM	YDKM	YDM+YDKM	ÖG+ÖÜ	(YDM+YDKM)/ÖG+ÖÜ	YDK	YDT	(YDK+YDT)/(ÖÜ+ÖG)
İktisat	11	3	14	30	0,47	5	30	1,17
İşletme	20		20	17	1,18	1	11	0,71
Siyaset Bilimi ve Kamu Yönetimi	6	4	10	24	0,42		7	0,29
Uluslararası İlişkiler	15	6	21	23	0,91	1	1	0,09
TOPLAM*	52	13	65	94	0,69	7	49	0,60
Endüstri Ürünleri Tasarımı	0	1	1	12	0,08		5	0,42
Mimarlık	17	4	21	36	0,58		11	0,31
Şehir ve Bölge Planlama	7	4	11	18	0,61		5	0,28
TOPLAM*	22	9	31	66	0,47		21	0,32
Biyoloji	66	4	70	26	2,69		55	2,12
Felsefe	0	3	3	10	0,30			0,00
Fizik	269	2	271	53	5,11		35	0,66
İstatistik	7	2	9	9	1,00		19	2,11
Kimya	139	8	147	37	3,97		79	2,14
Matematik	38	5	43	31	1,39	2	24	0,84
Psikoloji	26	2	28	18	1,56		69	3,83
Sosyoloji	6	6	12	16	0,75		15	0,94
Tarih	4	1	5	13	0,38	2	4	0,46
TOPLAM*	548	32	580	213	2,72	4	290	1,38
Beden Eğitimi ve Spor	7	1	8	5	1,60		9	1,80
Bilgisayar ve Öğr.Tek.	1	3	4	11	0,36		6	0,55
Eğitim Bilimleri	24		24	14	1,71		29	2,07
İlköğretim	17	1	18	11	1,64		70	6,36
Orta Öğr. Fen ve Mat.Alan.Eğ.	23		23	12	1,92		41	3,42
Yabancı Diller Eğitimi	18	5	23	27	0,85	1	36	1,37
TOPLAM*	89	10	99	80	1,24	1	191	2,40
Bilgisayar Mühendisliği	23	2	25	26	0,96		68	2,62
Çevre Mühendisliği	23	1	24	12	2,00	1	2	0,25
Elektrik ve Elektronik Müh.	64	3	67	53	1,26		92	1,74
Endüstri Mühendisliği	18	4	22	21	1,05	1	24	1,19
Gıda Mühendisliği	11	8	19	14	1,36		15	1,07
Havacılık ve Uzay Mühendisliği	11	2	13	17	0,76		31	1,82
İnşaat Mühendisliği	115	2	117	58	2,02	10	69	1,36
Jeoloji Mühendisliği	22		22	19	1,16		32	1,68
Kimya Mühendisliği	46	1	47	26	1,81		43	1,65
Maden Mühendisliği	18	2	20	10	2,00	2	20	2,20
Makina Mühendisliği	26		26	50	0,52		33	0,66
Metalurji ve Malzeme Müh.	32	1	33	19	1,75		71	3,74
Mühendislik Bilimleri	15	1	16	13	1,23	1	22	1,77
Petrol ve Doğal Gaz Müh.	11		11	6	1,83		7	1,17
TOPLAM*	443	25	468	344	1,36	15	526	1,57
Deniz Bilimleri Enstitüsü	12		12	10	1,20		13	1,30
Enformatik Enstitüsü	11	8	19	17	1,12		40	2,35
FBE- SBE (Disiplinler arası)	17	1	33	4	8,25		10	2,50
Uygulamalı Matematik Enstitüsü	22	8	30	5	6,00		22	4,40
Meslek Yüksekokulu	0		0	5	0,00	1	5	1,20
Enstitüler Toplamı	62	17	79	41	1,93	1	88	2,17
Diğer		1	1	2	0,50		1	0,50
FAKÜLTE VE ENSTİTÜLER TOPLAMI*	1.217	107	1.324	838	1,58	28	1.166	1,42

* Elimizdeki veriler doğrultusunda; Fakülte, Bölüm ve Enstitüler arası mükerrer yayınlar düşülmüştür.

YDM=Yurt Dışı Makale YDK=Yurt Dışı Kitap YDKM=Yurt Dışı Kitapta Makale YDT= Yurt Dışı Tebliğ

c. Toplumsal Hizmet Projeleri

Toplumda bilimsel farkındalık düzeyini artırmak üzere araştırma yapmak, toplumun bilimsel ve teknolojik konulara olan ilgisini yükseltmek, topluma bilimi sevdirmek ve bilimin gündelik yaşamda kullanımını artırmak, ilköğretimden başlayarak toplumun her katmanında bilimsel yaklaşım ve araştırma, yaratıcılık ve analiz yeteneğini geliştirmeyi özendirmek üzere faaliyetlerde bulunmak, toplum ve bilim arasındaki bağları güçlendirmek, üniversitelerin topluma yönelik faaliyetlerini artırmak ve bu tür faaliyetleri özendirmek amacıyla Toplum ve Bilim Uygulama ve Araştırma Merkezi, (1) Bilim ve Teknoloji Koleksiyonu, (2) Topluma Erişim ve (3) Toplumsal Politikalar ana başlıkları altında faaliyetler yürütmüştür.

■ 2011 yılı boyunca Bilim ve Teknoloji Koleksiyonu'nu 20.107 kişi ziyaret etmiştir. Bu rakama bireysel ziyaretçi sayıları eklenmemiştir.

■ Topluma Erişim grubu, Bilim Otobüsleri ile 2011 yılı içerisinde toplam 54 Köy Okulu ve Yatılı İlköğretim Bölge Okulu'na giderek yaklaşık 25.000 öğrenciye ulaşmıştır.

■ Planetaryum gösterileri 2011 yılında da düzenli olarak devam etmiştir. Toplum ve Bilim Merkezi, 2011 yılı için sürdürülebilirlik çalışmalarını öncelikli alanlar olarak belirlemiş ve bu alanda çeşitli etkinlikler (Sürdürülebilir ODTÜ Yerleşkesi Proje Yarışması) düzenlemiştir.

■ 2010-2011 eğitim-öğretim yılının ikinci döneminde (1) üniversitede üretilen bilgiyi yaygınlaştırmak, (2) araştırma konularında yeni eğilimleri sunmak, (3) araştırmacılar arasında etkileşim sağlayacak ortam oluşturmak amacıyla üniversitemizde "Yeni Araştırma Alanları Semineri I-II-III" seminer dizisi düzenlenmiştir.

■ Toplumun her kesiminde bilimsel farkındalık yaratmak için 6.ODTÜ Bilim Şenliği 19-20 Mart 2011 'ANTARES' AVM'de düzenlenmiş; "Ankara Gönüllü Takımı "Çocuk Şenliği", Gazi Bilim Şenliği, Nermin Çekiç Anadolu Lisesi Bilim Şenliği, Bacaksız Anadolu Lisesi Bilim Şenliği" vb. bilim şenliklerine destek verilmiştir.

■ 'Bilim ve Toplum Günleri' gerçekleştiren çeşitli kurum ve kuruluşlara deney malzemeleri ile destekte bulunulmuştur. (Örn. İstanbul Mezunlar Derneği Köprü Grubu "Toplumsal Duyarlılık Projesi, ODTÜ İzci Topluluğu "Bilim Saati", İstanbul Mezunlar Derneği Köprü Grubu "Toplumsal Duyarlılık Projesi", Yasemin Karakaya BSM Astronomi ve Uzay Projesi, ODTÜ Mezunlar Günü)

■ Merkez takip eden bilim merkezlerinin kurulum aşamasında destek vermiştir: Amasya Bilim Merkezi (01.03.2011); Sivas MADIMAK Bilim Merkezi (21.04.2011); Eskişehir Bilim ve Deney Merkezi (Bilim için Geziyorum) (21.04.2011).

Tablo 44: DSİM Bünyesinde Yürütülen Projeler

BÖLÜM	PROJE	DÖNER SER. TOP.
	SAYISI	BEDELİ (YTL)
MİMARLIK FAKÜLTESİ		
Mimarlık Bölümü	10	222.259
End.Ürünleri Tasarımı Böl.		
MATPUM	6	2.094.400
Şehir ve Bölge Planlama Böl.	5	45.775
Toplam	21	2.362.434
FEN EDEBİYAT FAKÜLTESİ		
Matematik Bölümü	2	34.492
Sosyoloji Bölümü	1	2.412
Kimya Bölümü	2	11.805
Psikoloji Bölümü		
Fizik Bölümü	7	126.406
Tarih Bölümü		
Biyoloji	32	90.518
İstatistik Bölümü	2	22.983
Felsefe Bölümü	3	38.136
Toplam	49	326.752
İKTİSADİ VE İDARİ BİL.FAK.		
Siyaset ve Kamu Yönetimi	4	5.593
İşletme Bölümü	5	65.254
İktisat Bölümü	5	22.286
Uluslararası İlişkiler		
Toplam	14	93.133
EĞİTİM FAKÜLTESİ		
Fen Bilimleri Eğitimi Bölümü		
Eğitim Bilimleri Bölümü	1	9.000
Beden Eğitimi Bölümü	2	92.250
Yabancı Diller Eğitimi Bölümü	1	12.712
İlk. Tek. Eğit. Bölümü	3	15.732
Orta Öğretim Fen Mat. Bölümü	7	111.761
Bilgisayar ve Öğr.Tekn.	16	57.170
Toplam	30	298.625
MÜHENDİSLİK FAKÜLTESİ		
Elektrik Mühendisliği Bölümü	53	632.696
Makina Mühendisliği Bölümü	60	140.645
İnşaat Mühendisliği Bölümü	197	2.710.675
Kimya Mühendisliği Bölümü	13	732.297
Maden Mühendisliği Bölümü	17	260.800
Petrol Mühendisliği Bölümü	4	107.966
Endüstri Mühendisliği Bölümü	3	75.295
Metaller Mühendisliği Bölümü	44	657.969
Jeoloji Mühendisliği Bölümü	36	913.286
Mühendislik Bilimleri Bölümü	6	4.844
Çevre Mühendisliği Bölümü	9	68.458
Bilgisayar Mühendisliği Bölümü	65	118.662
Havacılık Mühendisliği Bölümü	5	273.735
Gıda Mühendisliği Bölümü	5	266.200
Toplam	517	6.963.528
ENSTİTÜLER-MERKEZLER-REKTÖRLÜK		
Sosyal Bilimler Enstitüsü	1	12.700
Deniz Bilimleri Enstitüsü		
Fen Bilimleri Enstitüsü		
Enformatik Enstitüsü	33	41.874
Yabancı Diller Yüksekokulu	5	2.938.641

BÖLÜM	PROJE	DÖNER SER. TOP.
	SAYISI	BEDELİ (YTL)
SEM	78	1.187.159
KTM		
BILTIR		
GİSAM		
MERKEZ-LAB.		
PAL	1	10.169
TAC-DAM		
TÜRK DİLİ		
ODTÜ-MEMS	3	7.031.455
AFET		
KORA		
EDMER		
TEKPOL		
KONFÜÇYUS	1	10.000
GÜNAM GÜNEŞ ENERJİSİ MERK.	1	118.372
MODSİM	1	42.000
Toplam	124	11.392.370
Genel Toplam	755	21.436.842

Not: 1) Proje: 14.587.139.- TL Danışmanlık: 2.723.901.-TL Eğitim:4.125.800.-TL
2) Döner Sermaye İşletmesi Müdürlüğü kapsamında ayrıca 2.731.355.-TL tutarında 2765 adet deney yapılmıştır.

d. Bilişim Hizmetleri Altyapısı Faaliyetleri

ODTÜ Bilgi İşlem Daire Başkanlığı ana omurga altyapısında kullanılmak üzere 10 Gbps Ethernet teknolojisi yatırımları yapılmıştır. Bu kapsamda sunucularda ve buna destek veren ağ altyapısında güncellemelerde bulunulmuştur. İlk olarak kablosuz ağ yönlendirici cihazının omurga bağlantı hızı 10 Gbps kapasitesine yükseltilmiş ve yedekli bir şekilde çalışabilmesi için gerekli alt yapı kurulmuştur. Yerleşkenin Ulusal Akademik Ağ'a olan bağlantısı, 1 Gbps kapasitesine yükseltilmiştir. Bu kapasitenin 800 Mbps'lık kısmı küresel İnternet hattı olarak kullanılmaktadır. Sorun anında, acil ihtiyaçları karşılamak için 300 Mbps kapasiteli hat da yedek olarak bekletilmektedir. Ayrıca, kütüphane kaynaklarına erişim için, önbellekleme servisi kullanılmaya devam edilmektedir. Yıl içerisinde 100 Mbps kapasiteli TTNET ve Peering ile kullanılan TR-NET hatları kullanımdan kaldırılmıştır. Ayrıca uzak yerleşkelerimiz olan Mersin Erdemli Deniz Bilimleri Enstitüsü ve Kuzey Kıbrıs Kampusu ağ bağlantılarına destek verilmiştir. Çeşitli birim/bölüm ve yurtların ağ altyapılarında iyileştirmeler yapılmış ve danışmanlık hizmetleri verilmiştir. Yerleşkede IPv6 teknolojik altyapı çalışmaları devam etmektedir. Nic.tr ile ortak çalışma yapıp IPv6 desteği de sağlanmıştır. Yerleşke içerisinde merkezden yönetilen ve yetkilendirilen kablosuz ağ cihazlarının sayısı, 425' den 480' e çıkarılarak derslik, laboratuvar, amfi gibi öğrenci yoğunluklu ortak kullanım alanlarının tamamına yakını kablosuz ağ kapsama alanına dâhil edilmiştir. Kullanıcılarımızın çeşitli ağ servislerinden yararlanabilmeleri için netregister kayıt ve yönetim sistemi çalışmaya devam etmiştir.

2010 yılından itibaren, ODTÜ öğrencilerine verilmeye başlayan **ad.soyad@metu.edu.tr** şeklinde e-posta adreslerinin yönetimini kendilerinin yapabilmeleri için "useraccount.metu.edu.tr" servisi devreye alınmıştır. 2011-2012 öğretim yılı yeni öğrenci kayıtlarında, tek kullanımlık şifre uygulamasına geçilmiştir. Etkileşimli öğrenci kayıt altyapısı yenilenmiş, monitörleme programı ile kayıt sunucularının anlık yükü ve bağlantı sayısı gibi veriler denetlenebilmiştir. Fiziksel sunucular üzerinde sanallaştırma faaliyetlerine devam edilmiş, kullanıcı ev dizinleri ve disk alanları altyapısı yenilenmiş, LTO4 robot kollu Teyp Kütüphanesi işletime alınmıştır. Sistem odasında bulunan 12 adet fiziksel sunucu üzerindeki

servisler yeni donanımlara aktarılarak teknolojisi eskimiş donanımlar depoya kaldırılmıştır. Merkezi sunucu servislerinin sanallaştırma faaliyetleri kapsamında, 64 sunucu “vmware” sanallaştırma altyapısına taşınmıştır. Bütünleşik Bilgi Sistemi (BBS) projesi sunucu altyapısı kurulmuş, ODTÜ Merkezi kullanıcı doğrulama altyapısının eşleniği oluşturulmuş ve BBS ihtiyaçlarına göre düzenlenmiştir. BBS altyapısı olarak 18 adet sunucu kurularak hizmete alınmıştır.

www.metu.edu.tr adresinden erişilen ODTÜ web sitesi, yenilenen ara yüz, altyapı ve içeriği ile 21 Temmuz 2011’de hizmete sunulmuştur. Ana sayfaya ek olarak belirlenen 6 kullanıcı grubuna (öğrenci, personel, aday öğrenci, mezun, araştırmacı, iş dünyası) yönelik bölümlerde oluşturulmuş, ODTÜ için tanımlanan 3 sosyal ağ sayfası (Facebook, Twitter, Youtube) yeni sayfalarla birlikte kullanıma geçmiştir. ODTÜ web sitesi yönetimi ile ilgili olarak, Rektörlük bünyesinde oluşturulan Kurumsal İletişim Ofisi kapsamında, çalışmalar yapılmaya başlanmış, web sitesi ve sosyal ağ sayfalarının ara yüzlerinde kurumsal kimlik standartlarına uygun olarak düzenlemeler gerçekleştirilmiştir. Yine bu standartlarla uyumlu ara yüzler oluşturulması amacıyla başlatılan, “Merkezi İçerik Yönetim Sistemi” projesi kapsamında, üniversite bünyesinde yer alan birimlerin mevcut web siteleri, ihtiyaçlar doğrultusunda yenilenmeye, var olmayan birim web siteleri ise oluşturulmaya başlanmıştır. duyuru.odtu.edu.tr adresinden erişilen web tabanlı duyuru sisteminin yenilenmesi amacı ile çalışmalara başlanmış; halen deneme aşamasında kullanılan ve, metusurvey.metu.edu.tr adresinden erişilen merkezi anket servisinin hazırlık çalışmalarına devam edilmiştir.

Öğrenci İşleri Bilgi Sistemi (ÖİBS) Projesi kapsamında 6111 sayılı kanuna göre af başvuruları için program yazılarak ÖİDB kullanıcılarına yönelik çalışmalar yapılmış, Diploma Eki Programı yeniden yazılmıştır. METU-SİS 1,0 Projesi kapsamında, analiz, kodlama ve test ortamları oluşturulup, tasarım ve kodlama için prototipler geliştirilmiş olup, 1.sürüm için çalışmalar devam etmiştir. “İYS”, “Akademik CV”, “ İnsan Kaynakları Yönetim Sistemi”, “Staff Roster”, “Egpo”, “Mekansal Veri Yönetimi”, “Raporlama Aracı”, altyapı, ara yüz geliştirme, test ve entegrasyon çalışmaları yapılmış, “PAYS: Finans Projesi” ve “PhoneBook” otomasyon sistemlerinde gerekli bakımlar yapılmıştır. 2011 yılı içerisinde “Elektronik Doküman Yönetimi ve Arşivleme Sistemi” kapsamında EDYS ortamında iç/dış yazışma şablonlarının kurumsal ve biçimsel standartları “Görsel Kimlik Kılavuzu”na uygun olacak şekilde yeniden hazırlanmıştır. Misafirhane Talep Formu ve Taşıt İstek Talep Formu uygulamaya alınmış, formların kullanımı için kullanıcılara yönelik eğitim ve destek sağlanmıştır. Personel yıllık, mazeret izin formlarının çalışmalarına, Uluslararası Süreli Yayın Makale Ödülü Başvuru” ve “Uluslararası Kitap Ödülü Başvuru” formlarını içeren “Yayın Ödülü Başvuru Formları” çalışmasına da başlanmıştır.

“Bütünleşik Bilgi Sistemi (BBS) Projesi” kapsamında, BBS’nin altyapısını oluşturan Süreç Yönetim Ortamı, Geliştirme Ortamı, Canlı Test Ortamı ve İşletme Ortamı kurulmuştur. Altyapı çalışmaları kapsamında 2010 yılında beta sürümü kullanıma açılan ODTÜ Portalı, Üniversite’nin kurumsal kimlik çalışmaları kapsamında yeniden tasarlanmış, rol tabanlı olarak Single Sign-On (SSO) altyapısında çalışır hale getirilmiştir. BBS altyapısı üzerinde çalışmak üzere, Üniversite Süreç Haritası’nda yer alan “Araştırma” süreçleri tanımlanıp otomasyona alınmış ODTÜ Portalı’ndan sunulur hale getirilmiştir. “Destek Hizmetleri” süreçleri ise BT Destek Hizmetleri kapsamında tanımlanmış ve dokümantasyonu tamamlanmıştır. Bu süreçlerin 2012 yılında otomasyona alınabilmesi için analitik modelleri de hazırlanmıştır. Üniversite Bilgi Varlıkları Kütüphanesi’nin oluşturulması kapsamında Araştırma Bilgi Varlıkları Ontolojisi oluşturulmuştur. Üniversite Veri Sözlüğü’nün oluşturulması kapsamında “Araştırma” ve “Personel” verileri tanımlanmış ve sözlüğe eklenmiştir. 2010 yılında wiki altyapısında kurulmuş olan ve www.bbs.metu.edu.tr/bbswiki adresinde kullanıma açılmış olan BBS Bilgi Tabanı yapılan çalışmalar doğrultusunda güncellenmiştir.

Üniversitemiz bünyesinde uzak sistemler arası video aracılığı ile konferans yapılması ihtiyacını karşılamak amacıyla yapılan çalışmalar kapsamında çeşitli açık ve kapalı kaynak kodlu sistemler araştırılarak, sistematik bir karşılaştırma yapılmıştır. Yapılan çalışmalar sonucunda açık kaynak kodlu bir sistem ile devam etme kararı alınarak, “openmeetings” adlı bir uygulama üzerinde karar kılınmış ve sistem, üniversitemiz kurumsal kimlik çalışmaları ile paralel gidecek şekilde değiştirilerek, webinar.metu.edu.tr adresi üzerinden kullanıcılarımızın hizmetine sunulmuştur. Uygulama, üniversitemiz merkezi doğrulama sistemi ile uyumlu olarak çalışmakta ve kullanıcılar sahip oldukları ODTÜ kullanıcı adı ve şifreleri ile giriş yapabilmektedirler. Sistem aynı anda birden fazla video konferans ve görüşmelerini desteklemekte ve ODTÜ merkezi doğrulama sisteminde yer almayan dışarıdan gelecek kullanıcılar için ayrı bir davet mekanizması içermektedir. Ayrıca kullanıcılar, sistem üzerindeki bütün çalışmaları istediklerinde kaydedebilmekte ve kendi ekranlarını diğer kullanıcılar ile paylaşabilmektedirler. Uygulama kendi içerisinde ayrıca ocw.metu.edu.tr adresinde yer almakta olan Açık Ders Malzemeleri sistemi ile uyumlu hale getirilmiş ve ortak kullanıma sunulmuştur.

Verilen danışmanlık hizmeti kapsamında yardım masası uygulaması olan İleti Takip sistemi (Open-Source Ticket Request System – OTRS) ile ilgili test ortamında çalışmalar yapılarak, sistem Bilgi İşlem Daire Başkanlığı içinde pilot uygulama olarak hizmete alınmıştır.

2012 yılında altyapı hazırlıklarının tamamlanması planlanan öğrenme yönetim sistemi (Learning Management System) kapsamında Moodle ve Sakai yazılımları incelenerek deneme ortamına kurulum yapılmış, yazılımların özellikleri hakkında çeşitli çalışmalar yapılmıştır. BİDB tarafından verilen bazı servislerin mobil cihazlarda uygun formatta görüntülenebilmesi için 2011 yılı ortalarında mobil cihazlar için uygulama geliştirme çalışmaları başlamıştır.

e. Sosyal Faaliyetler

1. Yurtlar

Tablo 45: Yurt Başvuru ve Kayıtları

Ders Yılı	Kapasite	Başvuru	Kayıt
2006			
2007	6.730	2.357	2.055
2007			
2008	6.730	2.236	2.222
2008			
2009	6.730	2.285	2.128
2009			
2010	6.609	2.413	2.043
2010			
2011	6.679	2.357	1.951
2011			
2012	6.669	2.496	2.071



2. Spor Etkinlikleri

Tablo 46: 2011 Yılında Gerçekleşen Üniversitelerarası Müsabakalar

Yarışma Adı	Tarih	Yer	Sonuç
Üniversitelerarası Voleybol 2. Lig Grup Birinciliği (Erkek)	22-26 Şubat	Bilkent Üniversitesi	Takım 2.
Üniversitelerarası Bilardo Türkiye Birinciliği	6-9 Mart	ODTÜ	Bayan Takım 1. Erkek Takım 2.
Üniversitelerarası Korfbol Türkiye Birinciliği	7-12 Mart	Antalya/Belek	Derece yok.
Üniversitelerarası Satranç Türkiye Birinciliği	2-6 Mart	Zirve Üniversitesi	Erkek Takım 1. Bayan Takım 4.
Üniversitelerarası Briç Türkiye Birinciliği	28 Şubat-2 Mart	Bilkent Üniversitesi	Erkek Takım 1.
Üniversitelerarası Badminton 1. Lig Grup Birinciliği	29 Mart-2 Nisan	Antalya	Derece yok.
Üniversitelerarası Tenis 1. Lig Grup Birinciliği	27 Mart-3 Nisan	Antalya	Derece yok.
Üniversitelerarası Okçuluk Türkiye Birinciliği	16-18 Nisan	Antalya	Bayan Takım 1. Karışık Takım 2. Erkek Takım 3.
Üniversitelerarası Oryantiring Türkiye Birinciliği	16-17 Nisan	Balıkesir	Derece yok.
Üniversitelerarası Karate Türkiye Birinciliği	18-21 Nisan	Antalya	Derece yok.
Üniversitelerarası Voleybol Bayanlar 1. Lig Grup Birinciliği	18-23 Nisan	Aksaray	Derece yok.
Üniversitelerarası Eskrim Türkiye Birinciliği	19-22 Nisan	Anadolu Üniversitesi	Derece yok.
Üniversitelerarası Güreş Türkiye Birinciliği	13-17 Nisan	Ordu	Derece yok.
Üniversitelerarası Hentbol 1. Lig Grup Birinciliği (Bayan)	19-24 Nisan	Anadolu Üniversitesi	Derece yok.
Üniversitelerarası Salon Futbolu 1. Lig Grup Birinciliği (Bayan-Erkek)	24-29 Nisan	Muğla	Derece yok.
Üniversitelerarası Basketbol 1. Lig Grup Birinciliği (Erkek)	3-7 Mayıs	ODTÜ	Derece yok.
Üniversitelerarası Masa Tenisi Türkiye Birinciliği	1-5 Mayıs	İnönü Üniversitesi	Derece yok.
Üniversitelerarası Plaj Voleybolu Birinciliği	26 Nisan-1 Mayıs	Adana	Derece yok.
Üniversitelerarası Taekwondo Türkiye Birinciliği	12-15 Mayıs	Selçuk Üniversitesi	Derece yok.
Üniversitelerarası Sutu Türkiye Birinciliği	9-12 Mayıs	Selçuk Üniversitesi	Takım 2.
Üniversitelerarası Yüzme Türkiye Birinciliği	13-15 Mayıs	Selçuk Üniversitesi	Bayan Takım 3.
Üniversitelerarası Türkiye Kürek Birinciliği	15 Mayıs	Sapanca Gölü	Takım 1. Erkekler Sekiz Tek: Birincilik Erkekler Dört Tek: Birincilik Erkekler Dört Çifte: İkincilik Erkekler İki Çifte: İkincilik Bayanlar Tek Çifte: Üçüncülük
Üniversitelerarası Voleybol 2. Lig Grup Birinciliği	19-24 Aralık	ODTÜ	Bayan Takım grup 1. si olarak birinci lige yükseldi. Erkek Takım 2.

(*): Spor Müdürlüğü TS-EN ISO 9001:2008 Kalite Belgesi kapsamında gözetim tetkiki geçirmiştir.

3. Kültürel Etkinlikler

Tablo 47: Kültür İşleri Müdürlüğü Bünyesinde Öğrenci Toplulukları Tarafından Gerçekleştirilen Kültürel Faaliyetler

Faaliyet	Ocak	Şubat	Mart	Nisan	Mayıs	Haziran	Temmuz	Ağustos	Eylül	Ekim	Kasım	Aralık	Toplam
Konferans			2	8	2		1			2		2	17
Konser	7	3	23	1	54						1	10	99
Sergi		1		2	2					1		3	9
Panel	1	7	5	3	2						3	5	26
Söyleşi	1	17	12	15	15					2	5	10	77
Seminer	14	4	89	19	13					26	4	30	199
Toplantı	1	2	12	9	3	1		1		8	7	10	54
Gezi	2		6	3	3	1				6		9	30
Turnuva		3	5	5	2		1		1			2	19
Film Gösterimi	1	23	9	12	33	1	18			17	1	54	169
Gösteri	2		6	29	35	1	3		1	1	2	4	84
Kitap Fuarı												1	1
Kurs	2	3	27	11	5	3	2		1	26	15	8	103
Kampanya	1			2	2						1	2	8
Dinleti													0
Yarışma		1	7	8	23	2	1			5		13	60
Şenlik-Festival	1	1	2	2	4		1			4		2	17
Stant				1							1		2
Kongre		1	1	1	3	2			1			2	11
Anket			2										2
Workshop		3	9	16	11				1	5	7	1	53
Yaz Üni.-Yaz Kampı- Kış Okulu								1					1
Gözlem										2			2
Proje	2	1	2	1	2				1	1	2	1	13
Sempozyum			2	1									3
Toplam	35	70	221	149	214	11	27	2	6	106	49	169	1.059

Tablo 48: Kültür İşleri Müdürlüğü'ne Bağlı Olarak Çalışmalarını Sürdüren Öğrenci Toplulukları

1. Alternatif Enerji Teknolojileri Topluluğu	41. Jeoloji Topluluğu
2. Amatör Astronomi Topluluğu	42. Kimya Topluluğu
3. Amatör Fotoğrafçılık Topluluğu	43. Kişisel Gelişim Topluluğu
4. Araştırma ve Geliştirme Topluluğu	44. Kitap Topluluğu
5. Arkeoloji Topluluğu	45. Klasik Gitar Topluluğu
6. Asya Topluluğu	46. Klasik Müzik Topluluğu
7. Atatürkçü Düşünce Topluluğu	47. Klasik Türk Müziği Topluluğu
8. Avrasya Topluluğu	48. Kuş Gözlem Topluluğu
9. Avrupa Öğrencileri Forumu Topluluğu	49. Makina ve İnovasyon Topluluğu
10. Avrupa Teknoloji Öğrencileri Topluluğu	50. Malzeme Bilimleri Topluluğu
11. Balkan Topluluğu	51. Matematik Topluluğu
12. Bilgisayar Topluluğu	52. Medya Topluluğu
13. Bilim Kurgu ve Fantezi Topluluğu	53. Meslek ve İş Etiği Topluluğu
14. Bilim ve Teknik Topluluğu	54. Mimarlık Topluluğu
15. Bilim ve Ütopya Topluluğu	55. Modelleme ve Simülasyon Topluluğu
16. Biyoloji ve Genetik Topluluğu	56. Münazara Topluluğu
17. Biyomedikal Mühendisliği Topluluğu	57. Müzik Toplulukları
18. Caz Topluluğu	58. Müzikal Topluluğu
19. Çağdaş Dans Topluluğu	59. Psikoloji Topluluğu
20. Çevre Topluluğu	60. Radyo Topluluğu
21. Çocuk Aklım Topluluğu	61. Robot Topluluğu
22. Dış Politika ve Uluslararası İlişkiler Topluluğu	62. Sinema Topluluğu
23. Eğitim Topluluğu	63. Siyaset Bilimi Topluluğu
24. Ekonomi Topluluğu	64. Sosyal Demokrasi Topluluğu
25. Engelsiz ODTÜ Topluluğu	65. Sosyalist Düşünce Topluluğu
26. Finans Topluluğu	66. Sosyoloji Topluluğu
27. Fizik Topluluğu	67. Tarih Topluluğu
28. Genç Girişimciler Topluluğu	68. Tasarım Topluluğu
29. Genç Yazarlar Topluluğu	69. Televizyon Topluluğu
30. Gıda Topluluğu	70. Tiyatro Topluluğu
31. Go Topluluğu	71. Türk Halk Bilimi Topluluğu
32. Gülmece Topluluğu	72. Türkçe Topluluğu
33. Güzel Sanatlar Topluluğu	73. Türk-Japon İletişim Topluluğu
34. Havacılık Topluluğu	74. Uluslararası Gençlik Topluluğu
35. Havacılık ve Uzay Topluluğu	75. Uluslararası Öğrenci Değişimi Topluluğu
36. IEEE ODTÜ Öğrenci Topluluğu	76. Uluslararası Öğrenci Topluluğu
37. İletişim Topluluğu	77. Uluslararası Ticaret ve Lojistik Topluluğu
38. İlkyar Topluluğu	78. Verimlilik Topluluğu
39. İstatistik Topluluğu	79. Yapı Topluluğu
40. İşletme Topluluğu	80. Yaratıcılık ve Sosyal Yenilik Topluluğu

Tablo 49: Kültür Kongre Merkezinde 2011 yılında Yapılan Faaliyetler

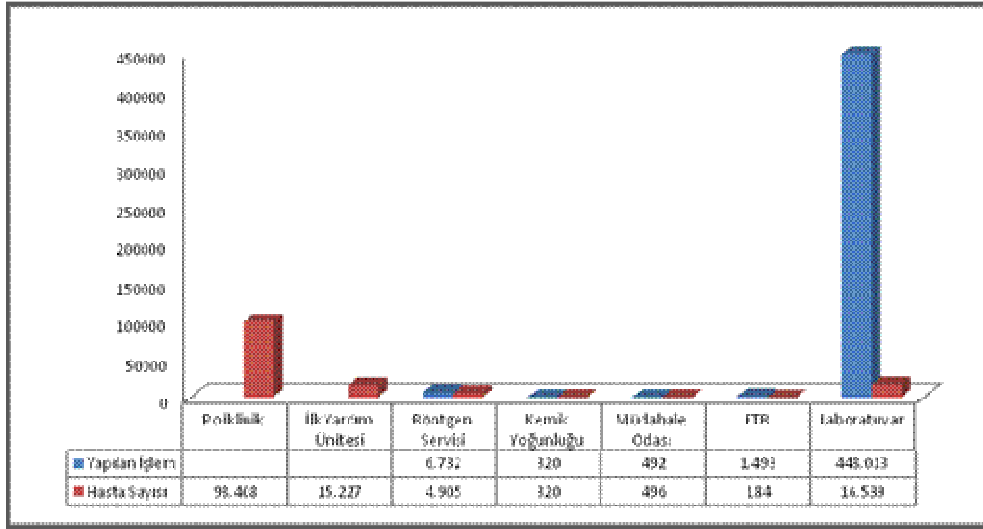
Faaliyet	Ocak	Şubat	Mart	Nisan	Mayıs	Haziran	Temmuz	Ağustos	Eylül	Ekim	Kasım	Aralık	Toplam
Toplantı	15	13	18	37	34	14	3		8	20	16	18	196
Konser, Gösteri	4	11	9	15	34	9	2		1	13	8	12	118
Kongre		1			1	1						1	4
Sergi	1	4	1		7	2	1		1	2	1	4	24
Seminer	3	3	2	4	1	4			3	2	4	4	30
Öğle Yemeği, Kokteyl	1	5	3	1	2	4	3		5	7	4	7	42
Tören	1		3	1	3	4	4		1	1	3	5	26
Çalıştay		2		1		1				3		2	9
Konferans		1		1	1	1	1		3	3	3	3	17
Fuar			1			1					1		3
Sempozyum	1					1			1	2	1	4	10
Panel		1								1	1		3
Söyleşi					2							2	4
Toplam	26	41	37	60	85	42	14	0	23	54	42	62	486

4. Sağlık Hizmetleri

Tablo 50: Sağlık ve Rehberlik Merkezi 2011 Yılı Personel Sayısı

	2005	2006	2007	2008	2009	2010	2011
Dahiliye Mütahassısı	1	1	-	-	-	-	-
Göz Mütahassısı	1	-	-	1	1	1	1
Göğüs Hastalıkları Mütahassısı	1	1	-	-	-	-	-
KBB Mütahassısı	1	1	-	-	-	-	-
Psikiyatri Mütahassısı	2	2	2	1	1	1	1
Çocuk Hastalıkları Mütahassısı	2	2	2	2	2	2	2
Ortopedi Mütahassısı	2	1	1	1	1	1	1
Cildiye Mütahassısı	2	2	2	2	2	2	2
Aile Hekimliği	2	2	2	2	2	2	2
Kadın Doğum Uzmanı	1	1	1	1	1	1	1
Radyoloji Uzmanı	1	1		-	-	-	1
Mikrobiyoloji Mütahassısı	1	1	1	1	1	1	1
Biyokimya Uzmanı	1	1	1	1	1	1	1
Üroloji	-	-	1	1	1	1	1
FTR	-	-	1	-	-	-	-
Plastik Cerrahi	-	-	-	-	1	1	1
Pratisyen Hekim	8	9	9	9	9	9	9
Diş Hekimi	7	7	5	5	5	5	5
Psikolog	5	6	6	7	6	6	6
Psikolojik Danışman	4	4	3	4	4	4	4
Sosyal Çalışmacı	-	-	-	-	-	-	-
Hemşire, Teknisyen, Fizyoterapist, S. Memuru	36	33	33	26	26	26	26
Büro P.-YRDSağ.P.-Akad&Araş.Gör.	18	18	27	30	33	33	33
Diğer	29	27	27	27	27	27	27
Toplam	131	126	126	123	124	124	124

Sağlık ve Rehberlik Merkezinin Çeşitli Birimlerine Başvuran Kişi Sayısı



2. Performans Sonuçlarının Değerlendirilmesi

a. Performans Hedefi İzleme ve Değerlendirme (PHİD) Formu

Üniversitemiz 2011 Yılı Performans Programında yer alan hedef ve göstergelerin gerçekleştirme düzeylerine ilişkin değerlendirmeler aşağıdaki tablolarda yer almaktadır.

İdare Adı	38.03 - ORTA DOĞU TEKNİK ÜNİVERSİTESİ
------------------	---------------------------------------

Performans Hedefi		1/Lisans eğitim kalitesinin artırılması ve eğitim faaliyetlerinin sürdürülmesi.				
Sıra	Performans Göstergeleri	Hedef (a)	Yılsonu Gerçekleşme Tahmini (b)	Gerçekleşme		Gerçekleşme Durumu
				IV. Üç Aylık	Kümülatif (c)	
1	Lisans öğrenci sayısı	16.080		16.415	16.415	Değerlendirilebilir değil (*)
2	Lisans mezun sayısı	2.593	2.564	2.440	2.440	Makul
Değerlendirme	(*) Kontenjanların ODTÜ tarafından belirlenmemesi dolayısıyla hedeflenenden daha fazla öğrenci kabul edilmiştir. Dolayısıyla öğrenci sayısındaki artış Üniversitemiz için bir başarı olarak değerlendirilmemektedir.					

Performans Hedefi		2/Lisansüstü eğitim kalitesinin artırılması ve eğitim faaliyetlerinin sürdürülmesi.				
Sıra	Performans Göstergeleri	Hedef (a)	Yılsonu Gerçekleşme Tahmini (b)	Gerçekleşme		Gerçekleşme Durumu
				IV. Üç Aylık	Kümülatif (c)	
1	Lisansüstü öğrenci sayısı	7.717	7.164	7.816	7.816	Başarılı
2	Lisansüstü mezun sayısı	1.200	1.268	1.071	1.071	Makul
Değerlendirme	Yeni açılan lisansüstü programları ve mevcut lisansüstü programların tanıtılması faaliyetleri öğrenci sayısının artışına destek vermiştir. Ekonomik durum, lisans mezunlarının iş bulma süreçlerinde lisansüstü eğitimin olumlu etkilerini göz önüne almalarına neden olabilir. Mevcut lisansüstü öğrencilerinin büyük kısmının üniversite kadroları dışındaki işlerde çalışıyor olması mezuniyet sürelerinin uzamasına ve mezun sayısının düşüklüğüne sebep olmaktadır.					

Performans Hedefi		3/Öğrencilerin bilgiye erişimlerini ve kullanmalarını kolaylaştıracak altyapının zenginleştirilmesi.				
Sıra	Performans Göstergeleri	Hedef (a)	Yılsonu Gerçekleşme Tahmini (b)	Gerçekleşme		Gerçekleşme Durumu
				IV. Üç Aylık	Kümülatif (c)	
1	Bilgi teknolojileri altyapısının iyileştirilmesi için ayrılan bütçe	3.175.140	4.559.835	4.559.835	4.559.835	Başarılı
2	Öğrenci başına düşen PC sayısı	0,13	0,14	0,14	0,14	Başarılı

Performans Hedefi		4/Eğitim faaliyetleri ile ilgili idari süreçlerin iyileştirilmesi.				
Sıra	Performans Göstergeleri	Hedef (a)	Yılsonu Gerçekleşme Tahmini (b)	Gerçekleşme		Gerçekleşme Durumu
				IV. Üç Aylık	Kümülatif (c)	
1	Personel başına düşen PC sayısı	1,10	1,00	1,00	1,00	Makul

Performans Hedefi		5/Mevcut öğrenme ortamlarının iyileştirilmesi ve yeni eğitim mekanlarının oluşturulması.				
Sıra	Performans Göstergeleri	Hedef (a)	Yılsonu Gerçekleşme Tahmini (b)	Gerçekleşme		Gerçekleşme Durumu
				IV. Üç Aylık	Kümülatif (c)	
1	Derslik ve laboratuvar alanı	119.472	119.472	119.472	119.472	Başarılı
2	İnşaatına başlanan eğitim alanı	7.787	7.787	7.787	7.787	Başarılı
3	Büyük onarım projeleri için ayrılan bütçe	5.000.000	6.956.380	6.956.380	6.956.380	Başarılı

Performans Hedefi		6/Spor alanlarının iyileştirilmesi.				
Sıra	Performans Göstergeleri	Hedef (a)	Yılısonu Gerçekleşme Tahmini (b)	Gerçekleşme		Gerçekleşme Durumu
				IV. Üç Aylık	Kümülatif (c)	
1	Açık ve kapalı spor tesis alanlarının iyileştirilmesi için ayrılan bütçe	2.000	0	0	0	İyileştirilmeli
Değerlendirme	Bu gösterge için ayrılan bütçe çok düşük olduğu için hedeflenen performansın gerçekleştirilemediği izlenimi edinilmektedir. Ancak bu hedef diğer mevcut olanaklar kullanılarak gerçekleştirilmeye çalışılmıştır.					

Performans Hedefi		7/Kampus ortamının iyileştirilmesi.				
Sıra	Performans Göstergeleri	Hedef (a)	Yılısonu Gerçekleşme Tahmini (b)	Gerçekleşme		Gerçekleşme Durumu
				IV. Üç Aylık	Kümülatif (c)	
1	Kampus altyapısının iyileştirilmesi için ayrılan bütçe	2.500.000	1.576.000	1.576.000	1.576.000	İyileştirilmeli

Performans Hedefi		8/Öğretim üyesi başına düşen araştırma-geliştirme faaliyetlerinin artırılması.				
Sıra	Performans Göstergeleri	Hedef (a)	Yılısonu Gerçekleşme Tahmini (b)	Gerçekleşme		Gerçekleşme Durumu
				IV. Üç Aylık	Kümülatif (c)	
1	Ulusal araştırma projelerinin sayısı	380	354	366	366	Makul
2	Uluslararası araştırma projelerinin sayısı	200	195	191	191	Makul
3	Öğretim üyesi başına düşen araştırma geliştirme gelirleri	101.630	107.054	108.000	108.000	Başarılı
4	BAP bütçesi (Cari)	1.959.000	1.872.300	1.872.300	1.872.300	Makul

Performans Hedefi		9/Kütüphane koleksiyonlarının zenginleştirilmesi.				
Sıra	Performans Göstergeleri	Hedef (a)	Yılsonu Gerçekleşme Tahmini (b)	Gerçekleşme		Gerçekleşme Durumu
				IV. Üç Aylık	Kümülatif (c)	
1	Kütüphaneye alınan yeni yayınların sayısı	27.000	16.943	16.757	16.757	İyileştirilmeli

Performans Hedefi		10/Merkezi Laboratuvar olanaklarının ve kullanım oranlarının artırılması.				
Sıra	Performans Göstergeleri	Hedef (a)	Yılsonu Gerçekleşme Tahmini (b)	Gerçekleşme		Gerçekleşme Durumu
				IV. Üç Aylık	Kümülatif (c)	
1	Merkezi Laboratuvarda gerçekleştirilen analiz sayısı	1.250	1.600	1.600	1.600	Başarılı
2	Merkezi Laboratuvarda gerçekleştirilen örnek sayısı	7.040	9.000	9.000	9.000	Başarılı
3	Deneylerden elde edilen gelir	387.000	387.000	387.000	387.000	Başarılı
4	Merkezi Laboratuvar için ayrılan bütçe	302.500	502.500	502.500	502.500	Başarılı

Performans Hedefi		11/Disiplinlerarası araştırma merkezlerinin kurulması.				
Sıra	Performans Göstergeleri	Hedef (a)	Yılsonu Gerçekleşme Tahmini (b)	Gerçekleşme		Gerçekleşme Durumu
				IV. Üç Aylık	Kümülatif (c)	
1	İlgili yıl içinde kurulan disiplinlerarası araştırma merkezlerine ayrılan bütçe	2.100.000	2.046.160	2.046.160	2.046.160	Makul

Performans Hedefi		12/Öncelikli disiplinlerarası alanlarda araştırma projelerinin geliştirilmesi.				
Sıra	Performans Göstergeleri	Hedef (a)	Yılsonu Gerçekleşme Tahmini (b)	Gerçekleşme		Gerçekleşme Durumu
				IV. Üç Aylık	Kümülatif (c)	
1	Öncelikli disiplinlerarası alanlarda araştırma projelerinin geliştirilmesi için ayrılan bütçe	10.040.000	10.040.000	10.040.000	10.040.000	Başarılı

Performans Hedefi		13/Yeni bilim insanı yetiştirme programlarının başlatılması ve ÖYP'nin geliştirilmesi.				
Sıra	Performans Göstergeleri	Hedef (a)	Yılsonu Gerçekleşme Tahmini (b)	Gerçekleşme		Gerçekleşme Durumu
				IV. Üç Aylık	Kümülatif (c)	
1	Bilimsanı yetiştirme programlarındaki araştırmacı sayısı	550	575	536	536	Makul
2	Bilimsanı yetiştirme programlarının bütçesi	6.000.000	6.000.000	6.000.000	6.000.000	Başarılı

Performans Hedefi		14/Toplumsal öncelikli konularda topluma hizmet verilmesi ve toplumun bilgilendirilmesi ile ilgili faaliyetlerin artırılması.				
Sıra	Performans Göstergeleri	Hedef (a)	Yılsonu Gerçekleşme Tahmini (b)	Gerçekleşme		Gerçekleşme Durumu
				IV. Üç Aylık	Kümülatif (c)	
1	Gerçekleştirilen toplumsal hizmet faaliyetlerinin (kongre, seminer, sergi, vb.) sayısı	1.490	1.470	1.552	1.552	Başarılı
2	Döner sermaye projelerinin sayısı	450	537	622	622	Başarılı

Performans Hedefi		15/Topluma açık tesislerin iyileştirilmesi.				
Sıra	Performans Göstergeleri	Hedef (a)	Yılsonu Gerçekleşme Tahmini (b)	Gerçekleşme		Gerçekleşme Durumu
				IV. Üç Aylık	Kümülatif (c)	
1	Ağaçlandırma ve çevre düzenlemesi faaliyetlerine ayrılan bütçe	3.072.100	851.150	851.150	851.150	İyileştirilmeli

b. Performans Göstergesi Sonuçları (PGS) Formu

Performans Hedefi	Performans Göstergesi	Açıklama	Hedeflenen Gösterge Düzeyi	Yılsonu Gerçekleşme Düzeyi	Gerçekleşme Durumu
1		Lisans eğitim kalitesinin artırılması ve eğitim faaliyetlerinin sürdürülmesi.			
	1	Lisans öğrenci sayısı	16.080	16.415	Değerlendirilebilir değil
	2	Lisans mezun sayısı	2.593	2.440	Makul
2		Lisansüstü eğitim kalitesinin artırılması ve eğitim faaliyetlerinin sürdürülmesi.			
	3	Lisansüstü öğrenci sayısı	7.717	7.816	Başarılı
	4	Lisansüstü mezun sayısı	1.200	1.071	Makul
3		Öğrencilerin bilgiye erişimlerini ve kullanmalarını kolaylaştıracak altyapının zenginleştirilmesi.			
	1	Bilgi teknolojileri altyapısının iyileştirilmesi için ayrılan bütçe	3.175.140	4.559.835	Başarılı
	11	Öğrenci başına düşen PC sayısı	0,13	0,14	Başarılı
4		Eğitim faaliyetleri ile ilgili idari süreçlerin iyileştirilmesi.			
	6	Personel başına düşen PC sayısı	1,10	1,00	Makul
5		Mevcut öğrenme ortamlarının iyileştirilmesi ve yeni eğitim mekanlarının oluşturulması.			
	7	Derslik ve laboratuvar alanı	119.472	119.472	Başarılı
	9	İnşaatına başlanan eğitim alanı	7.787	7.787	Başarılı
	3	Büyük onarım projeleri için ayrılan bütçe	5.000.000	6.956.380	Başarılı
6		Spor alanlarının iyileştirilmesi.			
	4	Açık ve kapalı spor tesis alanlarının iyileştirilmesi için ayrılan bütçe	2.000	0	İyileştirilmeli
7		Kampus ortamının iyileştirilmesi.			
	5	Kampus altyapısının iyileştirilmesi için ayrılan bütçe	2.500.000	1.576.000	İyileştirilmeli

Performans Hedefi	Performans Göstergesi	Açıklama	Hedeflenen Gösterge Düzeyi	Yılsonu Gerçekleşme Düzeyi	Gerçekleşme Durumu
8		Öğretim üyesi başına düşen araştırma-geliştirme faaliyetlerinin artırılması.			
	13	Ulusal araştırma projelerinin sayısı	380	366	Makul
	14	Uluslararası araştırma projelerinin sayısı	200	191	Makul
	15	Öğretim üyesi başına düşen araştırma geliştirme gelirleri	101.630	108.000	Başarılı
	16	BAP bütçesi (Cari)	1.959.000	1.872.300	Makul
9		Kütüphane koleksiyonlarının zenginleştirilmesi.			
	17	Kütüphaneye alınan yeni yayınların sayısı	27.000	16.757	İyileştirilmeli
10		Merkezi Laboratuvar olanaklarının ve kullanım oranlarının artırılması.			
	18	Merkezi Laboratuvarda gerçekleştirilen analiz sayısı	1.250	1.600	Başarılı
	19	Merkezi Laboratuvarda gerçekleştirilen örnek sayısı	7.040	9.000	Başarılı
	20	Deneylerden elde edilen gelir	387.000	387.000	Başarılı
	6	Merkezi Laboratuvar için ayrılan bütçe	302.500	302.500	Başarılı
11		Disiplinlerarası araştırma merkezlerinin kurulması.			
	7	İlgili yıl içinde kurulan disiplinlerarası araştırma merkezlerine ayrılan bütçe	2.100.000	2.046.160	Makul
12		Öncelikli disiplinlerarası alanlarda araştırma projelerinin geliştirilmesi.			
	8	Öncelikli disiplinlerarası alanlarda araştırma projelerinin geliştirilmesi için ayrılan bütçe	10.040.000	10.040.000	Başarılı
13		Yeni bilim insanı yetiştirme programlarının başlatılması ve ÖYP'nin geliştirilmesi.			
	24	Biliminsanı yetiştirme programlarındaki araştırmacı sayısı	550	536	Makul
	25	Biliminsanı yetiştirme programlarının bütçesi	6.000.000	6.000.000	Başarılı
14		Toplumsal öncelikli konularda topluma hizmet verilmesi ve toplumun bilgilendirilmesi ile ilgili faaliyetlerin artırılması.			
	27	Gerçekleştirilen toplumsal hizmet faaliyetlerinin (kongre, seminer, sergi, vb.) sayısı	1.490	1.552	Başarılı
	2	Döner sermaye projelerinin sayısı	450	622	Başarılı
15		Topluma açık tesislerin iyileştirilmesi.			
	9	Ağaçlandırma ve çevre düzenlemesi faaliyetlerine ayrılan bütçe	3.072.100	851.150	İyileştirilmeli

IV. KURUMSAL KABİLİYET ve KAPASİTENİN DEĞERLENDİRİLMESİ

Kurumsal kabiliyet profilimiz ve kapasitemiz her yıl Üniversitemiz Özdeğerlendirme Raporu'nda değerlendirilmektedir. Akademik Değerlendirme ve Kalite Geliştirme (ADEK) Kurulu'nun hazırladığı raporda, Üniversitemizin performans alanları, “Girdiler”, “Süreçler” ve “Çıktılar” olmak üzere üç temel alan altında toplanarak değerlendirilmekte ve “Güçlü”, “Yeterli” ve “Geliştirilmeye Açık” alanlar şeklinde sınıflandırılarak yorumlanmaktadır.

Performans düzeyleri, Üniversitemizin yurt içinde ya da dışındaki diğer kurumlarla karşılaştırılması sonucunda değil, Üniversite içindeki “beklenti düzeyleri” temel alınarak belirlenmiştir. Bu bağlamda, özellikle performansımız için belirleyici olduğu düşünülen alanlarda, Üniversitemizin beklenti düzeyinin yüksek olması nedeniyle performans düzeyi benzer kurumlara göre “güçlü” seviyesinde de olsa “yeterli” ya da “geliştirilmeye açık” olarak nitelendirilmiştir.

Aşağıdaki tabloda Üniversitemizde hazırlanan en son ADEK Raporu'nun çıktıları özetlenmektedir:

GİRDİLER
KAYNAKLAR
Güçlü olduğumuz alanlar
Öğrenci niteliği
Akademik personelin niteliği
Yeterli olduğumuz alanlar
Bilgi teknolojileri ve kaynakları (Bilgisayar, internet, iletişim, kitap, yayın, vb.)
İş teknolojileri
Geliştirilmeye açık alanlar
İdari personelin niteliği
Mali kaynaklar
Fiziksel olanaklar
Temin edilen hizmetler
İLİŞKİLER
Güçlü olduğumuz alanlar
Öğrenciler ile ilişkiler

Yeterli olduğumuz alanlar
Sanayi ile ilişkiler
Toplum ile ilişkiler
Kamu kurum ve kuruluşları ile ilişkiler
Mezunlar ile ilişkiler
Çalışanlar ile ilgili ilişkiler
Yükseköğretim alanında ulusal ilişkiler
Yükseköğretim alanında uluslararası ilişkiler
KURUMSAL ÖZELLİKLER
Yeterli olduğumuz alanlar
Çalışanların profili
Akademik programlar
SÜREÇLER
Yeterli olduğumuz alanlar
Eğitim öğretim süreçleri
Araştırma geliştirme süreçleri
Uygulama-toplumsal hizmet süreçleri
İdari süreçler
Yönetmelik süreçler
ÇIKTILARIN/SONUÇLARIN DEĞERLENDİRİLMESİ
Yeterli olduğumuz alanlar
Öğrencilerle ilgili sonuçlar
Araştırma ve geliştirme ile ilgili sonuçlar
Uygulama ve hizmet faaliyetleri ile ilgili sonuçlar
Öğrenci memnuniyeti
Geliştirilmeye açık alanlar
Akademik personelin memnuniyeti
İdari personelin memnuniyeti
YÜKSEKÖĞRETİM MİSYONU BAŞARISININ DEĞERLENDİRİLMESİ
Güçlü olduğumuz alanlar
Türkiye yükseköğretim kurumu olma misyonu
Üniversite misyonu
Yeterli olduğumuz alanlar
Evrensel yükseköğretim kurumu olma misyonu

V. ÖNERİ VE TEDBİRLER

Orta Doğu Teknik Üniversitesi Vizyonu ve 2011-2016 Stratejik Planı, ülkemizde olduğu kadar uluslararası düzeyde de başarılı, öncü bir yükseköğretim ve araştırma kurumu ve toplumsal hizmetlerde örnek alınan bir üniversite olma yolunda atılması gereken adımları ortaya koymaktadır.

Üniversitemiz ortaya koyduğu Vizyon'una erişme ve Stratejik Planı'nı uygulamaya koyma çabalarını kararlılıkla sürdürecektir. Ancak, ODTÜ Vizyonu'nun gerçekleşmesi, kritik mali ve beşeri kaynakların yetkili kamu kurumlarınca sağlanmasıyla; gerekli adımları atmamıza ve düzenlemeleri yapmamıza olanak sağlayacak akademik, mali ve idari esnekliğe kavuşmamızla mümkün olabilecektir. Bu destek ve esneklikler, sadece ODTÜ'nün değil, tüm devlet üniversitelerinin ulusal ve uluslararası düzeydeki rekabet güçlerini artırmaları için gereklidir.

A. İnsan Kaynakları

Uluslararası düzeyde seçkin kurumlarla rekabet ortamında başarılı olmayı hedefleyen bir üniversite için en önemli kaynak, uluslararası düzeyde nitelikli akademik ve teknik-idari kadrolara sahip olmaktır. ODTÜ başarısının sürekliliği için, mevcut deneyimli akademik ve teknik-idari kadroların bünyede tutulması ve üstün nitelikli genç elemanların yetişmesini sağlayacak koşulların yaratılması önemlidir.

Ülkemizde yükseköğretim sisteminin tümüne bakıldığında, önemli düzeydeki öğretim üyesi açığı, yükseköğretimde hedeflenen kapasitenin yaratılmasında en önemli darboğazı oluşturmaktadır. Devlet üniversitelerinin her yıl artan öğretim üyesi açığının kapatılması için, öğretim üyesi yetiştirilmesine öncelik ve destek verilmelidir. ODTÜ, "Öğretim Üyesi Yetiştirme Programı" kapsamında, diğer devlet üniversiteleri için genç öğretim üyesi yetiştirme görevinin yerine getirilmesinde öncülük yapmıştır. Üniversitemizin görevlerini lâyıkıyla yerine getirmeleri için akademik kadrolar kadar, nitelikli teknik-idari kadrolara da gereksinimleri vardır. Ancak, kamu üniversitelerinde idari personele sunulan mali olanaklar ve özlük hakları sürekli olarak erozyona uğramıştır. Bu nedenle kamu üniversiteleri, yetişmiş teknik-idari kadrolarını, diğer kurum kuruluşlara kaybetmektedir. Türk devlet üniversitelerinin insan kaynakları alanındaki sorunlarının çözümü için:

- Devlet üniversitelerinde araştırma görevlisi kadrolarının kısıtlanması gelecek nesil öğretim üyelerinin yetiştirme çabalarını doğrudan aksattığından, yeterli sayıda araştırma görevlisi kadrolarının tahsis edilmesine özen gösterilmelidir.
- Mevcut uygulanan sisteme göre, Akademik hayatın başlangıcında, Araştırma Görevlisi kadrolarına atama ve görevlendirmede, bilim alanının ve verilecek görevin özelliğine göre başvuru kriterlerinin ve aranması gerekli olan niteliklerin belirlenmesinde ve belirtilmesinde Üniversitenin yetkisi ve söz hakkı bulunmamaktadır. Akademik çalışmalar için uygun Ar. Gör. adaylarının belirlenmesinde ve seçiminde Üniversiteler daha fazla söz sahibi olmalıdır.
- Devlet üniversitelerinde görev yapan öğretim üyelerinin ve özellikle genç öğretim elemanlarının mali olanakları ve özlük hakları, vakıf üniversitelerinde ve diğer sektörlerdeki emsalleriyle karşılaştırıldığında çok yetersiz kalmaktadır. Öğretim elemanlarının maddi koşulları ve özlük hakları iyileştirilerek, özellikle genç nesiller için akademik kariyer cazip bir konuma getirilmelidir.

- ODTÜ gibi yabancı dilde eğitim yapan, çok sayıda uluslararası öğrenciye sahip, yoğun uluslararası araştırma ve işbirliği projeleri olan devlet üniversitelerinin istihdam edebileceği “yabancı uyruklu öğretim üyesi” kontenjanları ihtiyaca göre artırılabilir.
- AB Çerçeve Programları gibi uluslararası proje kaynakları için rekabet edilebilmesi ve devlet üniversitelerimizin ülkemizin ihtiyacı olan araştırma-geliştirme-uygulama projelerini yürütebilmeleri için gerekli araştırma destek personelinin istihdamı kolaylaştırılmalıdır.
- Devlet üniversitelerinde eğitim ve araştırma yükü sürekli olarak artmaktadır. Bu nedenle, yeni idari-teknik kadro temininde ve ayrılan personelin yerine yeni personel istihdamında yaşanan sorunların ortadan kaldırılması gereklidir.
- İdari personel görevlendirmesi merkezi sınav sonucunda yapıldığı için, uzmanlık ve özel eğitim gerektiren, hassas görevler için bile gerekli özelliklere sahip personel seçimi Üniversite tarafından yapılamamaktadır. Bu konularda Üniversitenin söz sahibi olabilmesi sağlanmalıdır.
- Devlet üniversitelerinde görev yapan idari-teknik personelin mali olanakları ve özlük hakları, diğer devlet kuruluşlarında görev yapan emsal personelin düzeyine ulaştırılmalıdır.

B. Mali Kaynaklar ve Mali Yönetim

Devlet üniversitelerinin aldığı Hazine Yardımı'nın önemli bir kısmı personel ödemelerine (01) gitmektedir. Personel (kadro ve maaş-özlük hakları) ile ilgili sorun ve önerilere bir üst başlıkta yer verilmiştir. Bütçenin diğer kalemlerine bakıldığında, son yıllarda diğer cari harcamalar (03) için tahsis edilen ödeneklerdeki yıllık artışın, enflasyon oranının altında kaldığı görülmektedir. Bu nedenle, eğitim ve araştırma faaliyetleri her yıl artan ve personel yetersizliği nedeniyle daha fazla hizmet satın alma durumunda olan Üniversitemizde, ödenek yetersizliği nedeniyle faaliyet ve hizmetler aksamaktadır.

ODTÜ Ankara ve Erdemli kampuslarında yeni bina inşaatları çok azalmıştır. Ancak, her iki kampusta da fiziki altyapı ile mevcut binaların büyük çoğunluğu eskimiştir. Ankara kampusunda 10.000 öğrenci için planlanan altyapı, sayısı 25.000'i aşan öğrencinin getirdiği yüke cevap verememektedir. Kampus'taki binaların büyük çoğunluğunun yaşı 35-40 yıl aralığında olduğundan, fiziki altyapı ve binalarda ciddi oranlarda modernleştirme-bakım/onarım-yenileme yatırımı gerekmektedir.

Üniversitemizin uluslararası platformlarda rekabet gücünün artması ve performansının yükselmesinde mali kaynaklarının artırılarak, uluslararası düzeylere yaklaştırılması önem taşırken; kaynak kullanımında esneklik tanınması da mevcut kaynakların daha etkili ve verimli olarak kullanılmasına olanak sağlayacaktır. Özellikle, araştırmaya ayrılan ödeneklerin kullanılmasında, bütçe ve satın alma mevzuatındaki maddeler çok kısıtlayıcı kalmaktadır.

Yıl sonuna kadar serbest bırakılmayan ödenekler, özellikle araştırma faaliyetlerimizde kesintilere ve ödeneklerin kullanılmasında verimsizliğe ve israfa neden olmaktadır.

Bu çerçevede:

- Üniversitemize sağlanan, “diğer cari (03)” ve “yatırım (06)” ödenekleri başta olmak üzere, Hazine Yardımı'nın arttırılarak, uluslararası emsal kuruluşların bütçe oranlarına yaklaştırılmalıdır. Bu çerçevede, ODTÜ'nün fiziki altyapısını yenileme yatırımlarının daha fazla gecikmeden gerçekleştirilmesine olanak sağlayacak ödeneklerin tahsis edilmesi önem kazanmaktadır.
- Üniversitemiz Döner Sermaye İşletmesi projeleri, Uluslararası Ortak Lisans Programları, ikinci öğretim lisansüstü programları dahil olmak üzere, kaynak yaratılmasını kolaylaştıran mevzuat değişikliklerinin yapılması gerekmektedir.
- Araştırma ödeneklerinin daha verimli kullanılması ve araştırma üretimini arttırmak üzere, araştırma ödeneklerinin, kütüphane ve bilişim altyapısı yatırımlarının tabi olduğu mali mevzuatı daha esnek hale getirilerek, TÜBİTAK projelerinde uygulanan mali mevzuat paralelinde düzenlemeler yapılmalıdır.
- 5018 sayılı Kanunun özüne uygun olarak, üniversitelere ürettikleri hizmet ve ürünler temel alınarak “performans esaslı bütçeleme” uygulamasına geçilirken, yüklenilen sorumlulukla birlikte artan mali yetki ve esneklik ilkesi benimsenmeli ve özellikle analitik bütçe kalemleri arasında kaynak aktarma önündeki kısıtlamalar azaltılmalıdır.
- Performans esaslı bütçe uygulamalarında, üniversitelerin performansının ölçülmesinde üretilen ürün ve hizmetlerin kalitesi ve uluslararası standartlara öncelik verilmelidir.
- Kalkınma Bakanlığı (eski DPT) desteği ile kurulmuş olan Araştırma Merkezlerinin sürdürülebilirliğinin sağlanması için performansa dayalı kaynak aktarım sistemi geliştirilmelidir.
- Üniversitelerin araştırma-geliştirme amaçlı kullanabilecekleri kaynakların çeşitliliği artmış, yeni Ar-Ge destekleri geliştirilmiştir (Örneğin San-Tez, Kalkınma Ajansı destekleri vb.). Ancak, farklı destek programlarından Üniversiteye aktarılan kaynakların kullanılmasına ve muhasebeleştirilmesine ilişkin belirsizlikler bulunmaktadır. Maliye Bakanlığı ve ilgili diğer kurumların araştırma fonlarının kullanımına ilişkin sorunların ortadan kaldırılabilmesi için biraraya gelerek gerekli düzenlemeleri yapması gerekmektedir.

İÇ KONTROL GÜVENCE BEYANI

Üst yönetici olarak yetkim dahilinde;

Bu raporda yer alan bilgilerin güvenilir, tam ve doğru olduğunu beyan ederim.

Bu raporda açıklanan faaliyetler için bütçe ile tahsis edilmiş kaynakların, planlanmış amaçlar doğrultusunda ve iyi mali yönetim ilkelerine uygun olarak kullanıldığını ve iç kontrol sisteminin işlemlerin yasallık ve düzenliliğine ilişkin yeterli güvenceyi sağladığını bildiririm.

Bu güvence, üst yönetici olarak sahip olduğum bilgi ve değerlendirmeler, iç kontroller, iç denetçi raporları ile Sayıştay raporları gibi bilgim dahilindeki hususlara dayanmaktadır.

Burada raporlanmayan, idarenin menfaatlerine zarar veren herhangi bir husus hakkında bilgim olmadığını beyan ederim. (Ankara-2012)



Prof. Dr. Ahmet ACAR

Rektör

MALİ HİZMETLER BİRİM YÖNETİCİSİNİN BEYANI

Mali hizmetler birim yöneticisi olarak yetkim dahilinde;

Bu idarede, faaliyetlerin mali yönetim ve kontrol mevzuatı ile diğer mevzuata uygun olarak yürütüldüğünü, kamu kaynaklarının etkili, ekonomik ve verimli bir şekilde kullanılmasını temin etmek üzere iç kontrol süreçlerinin işletildiğini, izlendiğini ve gerekli tedbirlerin alınması için düşünce ve önerilerimin zamanında üst yöneticiye raporlandığını beyan ederim.

İdaremizin 2011 yılı Faaliyet Raporunun “III/A- Mali Bilgiler” bölümünde yer alan bilgilerin güvenilir, tam ve doğru olduğunu teyit ederim. (Ankara - 2012)

Ersin TATLI
Strateji Geliştirme
Daire Başkanı