



**ORTA DOĞU TEKNİK
ÜNİVERSİTESİ**

**2022 YILI
PERFORMANS
PROGRAMI**

ÜST YÖNETİCİ SUNUŞU

Orta Doğu Teknik Üniversitesi, kurulduğu günden bu yana bireysel, toplumsal, evrensel değerleri ve gelişimi önemseyen, sosyal sorumluluk bilinci oluşturmaya özen gösteren, bilimsel, teknolojik, kültürel ve çevresel değişimleri yaratabilecek ve sürdürebilecek nitelikte, yaşam boyu öğrenmeyi ilke edinmiş bireyler yetişmesine liderlik ve öncülük eden eğitim anlayışını benimseyen uluslararası bir üniversite olmuştur.

ODTÜ, Eğitim-Öğretim, Araştırma, Üniversite-Sanayi İş Birliği, Uluslararasılaşma ve Topluma Hizmet alanlarında ülkemizdeki üniversiteler arasında en önde gelen Üniversite olmuştur. YÖK 2017, 2018 ve 2019 yılları araştırma üniversiteleri; araştırma kapasitesi, araştırma kalitesi, etkileşim ve iş birliği başlıkları kapsamında performans değerlendirme sonucuna ve çıktı odaklı parametrelere göre her üç yılda da *En Başarılı Araştırma Üniversitesi Ödülü*'nü. YÖK 2019 yılı üstün başarı ödülleri *Kurumsal Ödül* kategorisinde *Üniversite Sanayi İş Birliği Ödülü*'nü almaya hak kazanmıştır.

Uluslararası arenada, 7. Çerçeve Programı'nda en başarılı, Ufuk2020 (H2020)'de desteklenen proje sayısı itibarıyla en başarılı birinci Türk araştırma kurumu olmuştur. ODTÜ 51 adet Ufuk2020 projesine ev sahipliği yapmaktadır. İngiltere merkezli *Quacquarelli Symonds* (QS) kuruluşunun 2021 yılında açıkladığı 2022 yılı sıralama sonuçlarına göre ODTÜ; 551-560 bandında yer almış ve bir önceki yıla göre sıralamada 50 bantlık bir yükselmeye ek olarak, yüzdelerik dilim düzeyinde %8'i aşan bir gelişme kaydetmiştir. Ayrıca, 4 Avrupa Araştırma Konseyi (ERC) projesi ve 2 *Twinning* projesinde koordinatör olarak yer almaktadır. Bu projeler arasında, ODTÜ Deniz Bilimleri Enstitüsü tarafından koordine edilen "*Black Sea CONNECT*" isimli proje, Ufuk2020 programının Gıda, Tarım, Balıkçılık ve Biyoteknoloji Alanı'nda desteklenmeye hak kazanan ilk çok ortaklı konsorsiyumu olarak öne çıkmaktadır. Üniversitemiz Güneş Enerjisi Araştırma ve Uygulama Merkezi (GÜNAM) tarafından koordine edilen "*Solar Twinning to Create Solar Research Twins*" projesi ise, Türk üniversitelerinin ilk *Twinning* projesi, Üniversitemiz tarafından koordine edilen ilk çok uluslu Ufuk2020 projesi olmuştur.

Bunlara ek olarak, 100/2000 YÖK Doktora Bursu almaya hak kazanan öğrencilerimizin akademik performansları Başarı Durumu Uygulama Esasları çerçevesinde izlenmektedir. Uluslararası görünürlüğümüzü artırmak ve çalışmalarını yurt dışında sürdüren bilim insanlarına Üniversitemizi daha cazip kılma amacıyla çalışmalarımız devam etmektedir. Tematik sıralamalara eklenen Greenmetric ve THE Impact'e katılarak önem verdiğimiz sürdürülebilirlik alanında ODTÜ, Greenmetric'de dünya çapında 912 üniversite arasından 103'üncü sıraya ve THE Impact'de 201-300 aralığına yükselmiştir.

2023-2027 ODTÜ Stratejik Plan çalışmaları, üniversitemizin geçmiş stratejik planlama deneyiminden yararlanılarak, katılımcı, şeffaf ve demokratik bir süreç dahilinde, farklı akademik ve idari birim katılımcılarından oluşan çapraz fonksiyonel komitelerin (Stratejik Planlama Alan Komitelerinin) geliştirdiği öneriler ve görüşlerle, ilgili kurumlar tarafından yayınlanan mevzuata uygun olarak devam etmektedir.

Üniversitemizden beklenen yüksek performans çizgisini başarıyla sürdürmek için hep birlikte inançla çalışmaya devam edeceğimizi ifade eder; performans programı hazırlama yükümlülüğünü getiren 5018 sayılı Kamu Mali Yönetimi ve Kontrol Kanunu çerçevesinde, Üniversitemiz 2022 Yılı Performans Programını tüm kamuoyunun, ilgili kurum ve kuruluşların bilgisine sunarım.

Prof. Dr. Mustafa Verşan Kök

Rektör

İçindekiler Tablosu

1. Genel Bilgiler	3
Tarihçe.....	3
2. Yetki, Görev ve Sorumluluklar	3
2.1 Teşkilat Yapısı.....	4
3. Fiziksel Kaynaklar.....	5
3.1 Alan Bilgileri.....	5
3.2 Taşıt Bilgileri.....	6
4. Bilgi ve Teknolojik Kaynaklar	6
4.1 Bilişim Hizmetleri	6
4.2 Kütüphane Hizmetleri	10
5. İnsan Kaynakları	12
5.1 Akademik Personel	12
5.1.1 Atama ve Yükseltmeler:.....	12
5.1.2 Yabancı Uyruklu Öğretim Elemanları	12
5.2 İdari Personel.....	13
6. Performans Bilgileri	14
6.1 Temel Politikalar ve Öncelikler	14
6.2 Amaç ve Hedefler.....	15
6.2.1 Misyon ve Vizyon	15
6.3 İdarenin Amaç ve Hedefleri	15
6.3.1 Alt Program Hedefleri ve Stratejik Plan İlişkisi Tablosu.....	20
6.4 İdare Performans Bilgisi.....	21
6.4.1 Program Performans Bilgisi Tabloları	21
6.5 İdarenin Toplam Kaynak İhtiyacı	36
6.5.1 Faaliyet Maliyetleri Tabloları.....	36
6.5.2 Faaliyetler Düzeyinde Performans Programı Maliyeti Tablosu.....	50
6.5.3 Ekonomik Sınıflandırma Düzeyinde İdare Performans Programı Maliyeti.....	51
6.6 Diğer Hususlar.....	52
6.6.1 Faaliyetlerden Sorumlu Harcama Birimlerine İlişkin Tablo.....	52
6.6.2 Performans Göstergelerinin İzlenmesi ve Takibinden Sorumlu Birimlere İlişkin Tablo.....	53

1. Genel Bilgiler

Tarihçe

Orta Doğu Teknik Üniversitesi, Türkiye ve Orta Doğu ülkelerinin kalkınmalarına katkıda bulunmak, özellikle fen bilimleri ve sosyal bilimler alanlarında eleman yetiştirmek üzere 15 Kasım 1956 tarihinde "Orta Doğu Yüksek Teknoloji Enstitüsü" adıyla eğitime başlamıştır. Üniversitemizin "Kuruluş ve Hazırlıkları Hakkındaki 6887 Sayılı Kanun" 29 Ocak 1957 tarihinde; ODTÜ'nün özel statüsünü belirleyen ve tüzel kişiliğine kavuşturan 7307 sayılı "Kuruluş Kanunu" ise 27 Mayıs 1959 tarihinde yürürlüğe girmiştir. ODTÜ, 1981 yılında yürürlüğe giren 2547 sayılı "Yükseköğretim Kanunu" kapsamına alınmıştır.

Türk yükseköğretim sistemine birçok yenilik getiren ve çağdaş eğitimin öncüsü olan Orta Doğu Teknik Üniversitesi, ilk yıllarını Kızılay'da Müdafaa Caddesi'nde Emekli Sandığı'na ait küçük bir bina ile TBMM arkasında bulunan barakalarda geçirdikten sonra, 1963 yılında bugünkü kampusu yerine taşınmıştır. İlk olarak 1956 yılında Mimarlık Bölümü öğretime açılmış, 1957 Şubat döneminde de Makine Mühendisliği Bölümü'nde öğretime başlanmıştır. 1957-1958 öğretim yılı başında Mimarlık, Mühendislik ve İdari Bilimler Fakülteleri kurulmuş, 1959 yılında da Fen Edebiyat Fakültesi'nin kuruluşu tamamlanmıştır. Eğitim Fakültesi ise 1982 yılında öğretime başlamıştır.

Bugün ODTÜ, üç ayrı kampusta eğitim, araştırma ve toplumsal hizmet faaliyetlerini yürütmektedir. Ankara'daki ana kampusu, yaklaşık 40.000 dekarlık (4.000 hektarlık) bir araziye sahiptir; bu arazi, 30.430 dekarlık (3.043 hektarlık) orman alanını ve Ankara'nın merkezinden 20 km uzaktaki Eymir Gölü'nü de içine almaktadır. Akdeniz sahilindeki ODTÜ Mersin-Erdemli Kampusu Deniz Bilimleri Enstitüsü'nü barındırmaktadır. ODTÜ Kuzey Kıbrıs Kampusu, TBMM ve Kuzey Kıbrıs Türk Cumhuriyeti Meclisi tarafından kabul edilen bir uluslararası anlaşma ile kurulmuş ve 2005-2006 akademik yılı başında faaliyete geçmiştir.

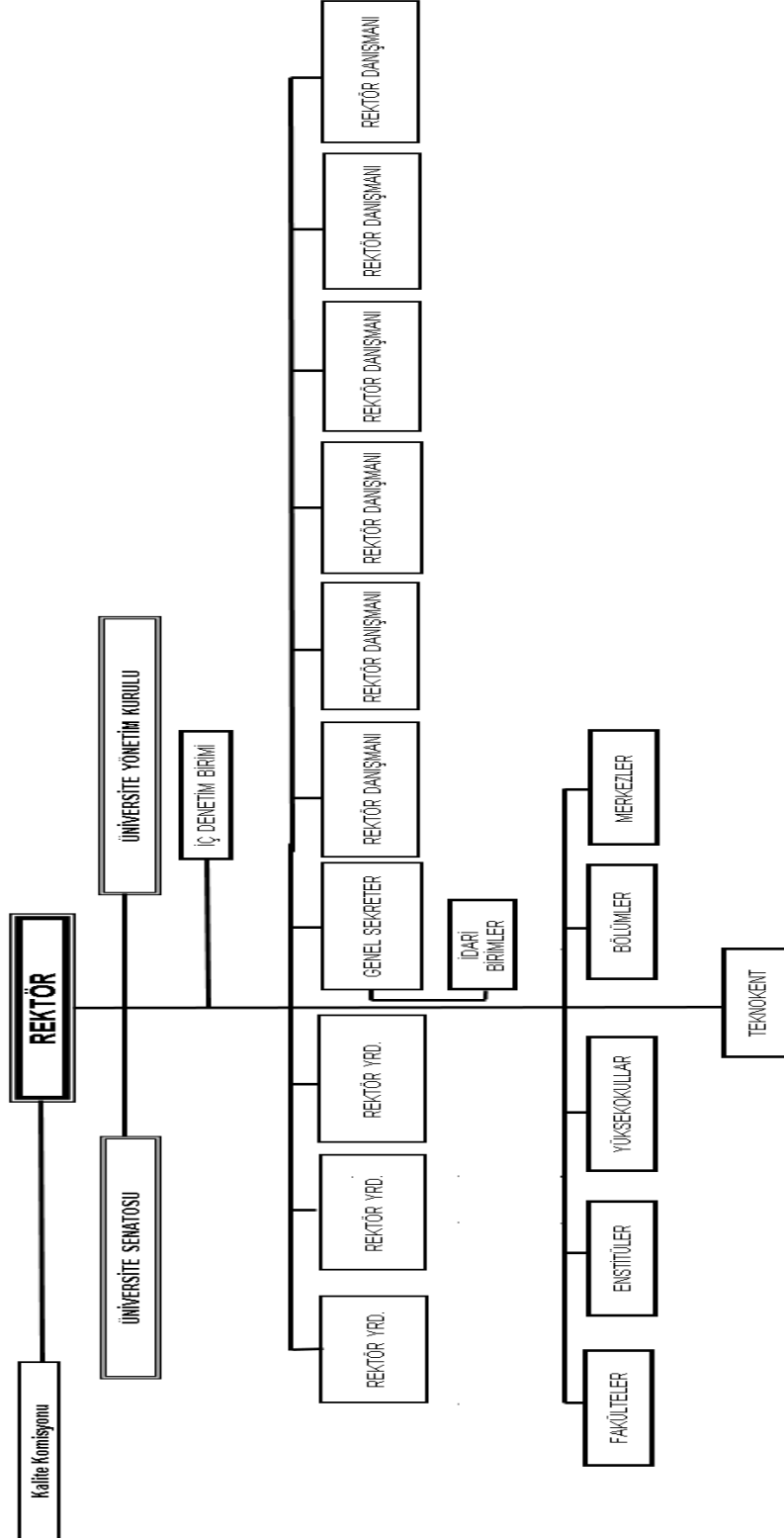
2. Yetki, Görev ve Sorumluluklar

Bir devlet üniversitesi olan ODTÜ, bünyesindeki akademik, idari ve mali yetki ve sorumluluklar 2547 sayılı "Yükseköğretim Kanunu", 5018 sayılı "Kamu Mali Yönetimi ve Kontrol Kanunu" ile diğer ilgili yasa ve mevzuat ile düzenlenmektedir. Üniversitenin akademik ve idari teşkilatlanması, birimlerin faaliyet ve sorumluluk alanları, yönetici ve kurulların yetki ve sorumlulukları ilgili yasa, yönetmelik ve diğer mevzuatla belirlenmiştir.

ODTÜ'de 3'ü uluslararası ortak program olmak üzere 41 lisans programının yürütüldüğü 5 Fakülte, 108 yüksek lisans ve 69 doktora programının yürütüldüğü 5 Enstitü, İngilizce eğitimi veren Yabancı Diller Yüksek Okulu faaliyet göstermektedir.

2.1 Teşkilat Yapısı

ODTÜ Organizasyon Şeması



3. Fiziksel Kaynaklar

Üniversitenin bütün fakülteleri ve bölümleri, KKTC’de bulunan Kuzey Kıbrıs Kampus ile Mersin-Erdemli’de bulunan Deniz Bilimleri Enstitüsü dışında aynı kampus alanı içindedir. Üniversitemizde bulunan eğitim, araştırma, sosyal hizmet ve idari ünitelere ilişkin alan bilgileri aşağıdaki tablolarda verilmektedir.

3.1 Alan Bilgileri

Tablo 1: Eğitim Mekanlarının Dağılımı

Eğitim Mekanları (Sayı)	
Derslik-Amfi	Laboratuvar
374	465

Tablo 2: Kapalı Alanların Hizmet Alanlarına Göre Dağılımı

Birimler	m ²
Eğitim	328.725
İdari	9.054
Mediko Sosyal	1.570
Barınma	205.712
Beslenme	8.897
Kültür	39.537
Spor	13.688
Diğer (Tesis, Depo vb.)	36.617
Toplam	643.800

Tablo 3: Açık Alanlara Ait Alanların Dağılımı

Alan İsimleri	m ²
Stadyum	20.000
Toprak Saha	3.300
Basketbol Sahaları	1.442
Tenis Kortları	11.270
Halı Sahalar	3.285
Plaj Voleybolu Sahası	950
Açık Yüzme Havuzu	700
Spor Sahası	6.000
Toplam	46.947

3.2 Taşıt Bilgileri

Tablo 4: Mevcut Araçların Cinslerine Göre Sayıları

Sıra No	Taşıtın Cinsi	Bütçe	Döner Ser./Diğer	Toplam
T1	Binek otomobil	1	0	1
T2	Binek otomobil	12	0	12
T3	Station-Wagon	1	0	1
T5	Minibüs (Sürücü dahil en fazla 15 kişilik)	6	0	6
T7	Pick-up (Kamyonet, şoför dahil 3 veya 6 kişilik)	10	0	10
T9	Panel	4	0	4
T11-a	Otobüs (Sürücü dahil en az 27, en fazla 40 kişilik)	3	0	3
T11-b	Otobüs (Sürücü dahil en az 41 kişilik)	26	0	28
T12	Kamyon şasi-kabin tam yüklü ağırlığı en az 3.501 Kg.	3	0	3
T13	Kamyon şasi-kabin tam yüklü ağırlığı en az 12.000 Kg.	2	0	2
T14	Kamyon şasi-kabin tam yüklü ağırlığı en az 17.000 Kg.	5	0	5
T15	Ambulans (Tıbbi donanımlı)	1	0	1
T18	Motorsiklet en az 45-250 cc.lik	1	0	1
Toplam		77	0	77

4. Bilgi ve Teknolojik Kaynaklar

4.1 Bilişim Hizmetleri

Lisansüstü Yeni Kayıt Evrakı Teslimi ve Onayı Süreci arayüzleri tamamlanmış adayların ve ÖİDB yetkili kullanıcılarının kullanımına açılmıştır. Bu proje ile, Lisansüstü Başvuru, Değerlendirme, Kabul, Evrak Teslimi, Etkileşimli Kayıt ve Danışman Onay süreçleri baştan sona online olarak yapılması sağlanmıştır. Lisansüstü Başvuru ve Değerlendirme sisteminde adayların e-devlet üzerinden kimlik doğrulaması ile başvuru yapabilmesi sağlanmıştır. Ayrıca İngilizce Yeterlik Başvurularında e-devlet ile giriş yapılması sağlanmıştır. Bu sayede gelen sorunlarda gözle görülür bir azalma yaşanmıştır.YÖK'ün talebiyle öğrencilerin transkript verilerinin YÖKSİS'e gönderimi için gerekli alt yapı çalışmaları tamamlanarak yaklaşık 31.000 öğrenciye ait transkript verisi gönderilmiştir Transkriptler toplu olarak her akşam veya anlık öğrenci bazında talep halinde gönderilebilmektedir.Ders Değerlendirme anketlerinin çevrimiçi yapılması çalışması tamamlanmış, öğrenciler çevrimiçi olarak sistemden ders değerlendirme anketlerini yapmışlardır. Güvenlik artırıcı tedbirler kapsamında Kullanıcı Hesap Yönetimi Arayüz değişiklikleri tamamlanmıştır. Şifremi unuttum ve şifre değiştirme sayfalarında kullanılabilirlik artırılmıştır. Aselsan Akademi web servis çalışmaları tamamlanmıştır.

ABET Akreditasyonu için, KKK tarafından yazılan program Course File System (COFI) uyarlanarak, 2022 dönemi Mühendislik Fakültesine bağlı bölümlerin ders içerikleri yüklenebilir hale getirilmiştir. Online Akademik Katalog kapsamında veri sağlayan servisler güncellenmiştir. Yılın Eğitimcisi süreç değişikliği tamamlanarak seçim sürecinde Rektörlük tarafından istenen eski kriterlerin korunması ve yeni kriterler ile yılın eğitimcisi listelerinin alınabilmesi süreç değişiklikleri tamamlanarak METUSIS' e taşınmıştır. Legacy Sistem ÖİDB arayüzlerinin METUSIS 'e taşınması projesi kapsamında hazırlanan prototipe göre 32 adet farklı legacy sistem programının dönüştürülme çalışmaları tamamlanmıştır. Uzaktan Eğitim Çalışmaları kapsamında Öğrenme Yönetim Servisinde hem derslerin hem sınavların kesintisiz yapılabilmesi için çalışmalara devam edilmiştir. Gelen talepler doğrultusunda farklı altyapılara sahip yeni web siteleri yayına alınmıştır. Sürdürülebilir Kampüs web sitesi (<http://sustainablecampus.metu.edu.tr>) için altyapı ve içerik çalışmaları yapılmıştır. Altyapısı eski olan web sunucuları üzerinde bulunan web siteleri, ortak çalışmayla yeni altyapıya sahip sunuculara aktarılmaya devam edilmiş; bu kapsamda Kafeterya Müdürlüğü için yeni bir web sitesi geliştirilmiştir. Sorun yaşayan websitesi yöneticilerine e-posta, telefon ya da online toplantılar ile destek verilmiştir. Yakın zamanda hizmete açılması planlanan “ID Provider servisi” için ODTÜ kurumsal kimliğine uygun yeni bir web arayüzü geliştirilmiştir. Ankara ve Kuzey Kıbrıs kampüsü için <https://adayogrenci.metu.edu.tr> web sitesi güncellenmiş, <https://international.ncc.metu.edu.tr/> sayfasına destek verilmiştir. ODTÜ yeni web sayfası için Kurumsal İletişim Ofisi (KİO) ile birlikte çalışmalara başlanmıştır. Online Katalog çalışmaları ilerlemiş ve yayına açılmak üzere son aşamaya gelmiştir. Kariyer Planlama Merkezi'nin göndereceği Newsletter ve KİO tarafından oluşturulacak olan Sanal Tur web sayfası için altyapı desteği sağlanmıştır. Tasarlanan ve kaynak kodu güvenlik taramasından geçirilen basında ODTÜ yeni web sayfası altyapısının, ODTU ana sayfası tasarımı sürecine dahil edilerek yeniden ele alınmasına karar verilmiştir. ODTÜ Web sayfaları sunucularında yapılan güvenlik tarama raporları değerlendirilmiş, önlemler alınmış, kaynak kod analiz raporları önerileri iletilmiştir. Elektronik liste servisinde otomasyon çalışmaları yapılmış, ihtiyaç halinde liste yönetimi eğitimi verilmiştir. Lider araştırmacı statüsündeki kişilerin otomasyona eklenmeleri sağlanmıştır. Anket servisi üzerinden KGPO Çalışma Yaşamı Memnuniyet Anketi ve ÖGEM lisans, lisansüstü, hazırlık ve yabancı öğrencilere yönelik anketlerin altyapısı oluşturulmuştur. Blog servisi altyapı güncellemeleri yapılmış, yeni “plug-in”ler eklenmiş; eskienler kaldırılmıştır.2021 yılında kamuda Program Bütçe Sistemine geçilmesiyle ODTÜ Portalinden sunulan Bütçe Yönetimi hizmeti yeni düzenlemeye uygun hale getirilmiştir.BBS kapsamında ODTÜ Açık Bilim çalışmaları koordine edilmiş, OpenMETU'nün altyapısını oluşturan açık kaynak kodlu Dspace'in arayüzlerinin kullanıcı dostu olmaması sebebiyle veri katmanından ayrılmış ve yeniden geliştirilerek hizmete alınmıştır. OpenMETU'den sunulan varlıklar hem sayısal hem de içerik olarak zenginleştirilmiştir. Bu kapsamda Avesis'te yer alan tüm kayıtlar OpenMETU'ye aktarılmıştır. ULAKBİM'le protokol imzalanarak TR Dizin ile web servis üzerinden veri entegrasyonu sağlanmıştır. Daha önce kütüphane sistemine yüklenen tezler OpenMETU'ye yüklenmeye başlamıştır. Tezsiz Yüksek Lisans programlarında yürütülen çalışmaların OpenMETU'ye yüklenmesi için gerekli düzenlemeler yapılmıştır.BBS kapsamında Strateji Geliştirme Daire Başkanlığı Muhasebe Müdürlüğü'nün ODTÜ'ye ait hesap hareketlerini izleyebilmesi için Merkez Bankası İnteraktif Bankacılık Sistemi (İBS) ile web servis üzerinden veri entegrasyonu sağlanmış, ODTÜ Portaline gerekli arayüzler eklenmiştir.

Gelen öneriler doğrultusunda Kişisel Veri Envanteri Yönetimi (KVEY) hizmetinde düzenlemeler yapılmıştır. Strateji ve Kalite Yönetim Bilgi Sistemi'nde (SKYBIS) gelen geribildirimler doğrultusunda değişiklikler yaptırılmış, sistem yeni versiyonuna geçirilmiştir.

BİDB iş süreçlerinden “bina olay yönetimi” ve “güvenlik açığı yönetimi” süreçleri ilk versiyon olarak tanımlanmıştır. ODTÜ Portalinden sunulan Elektronik Bordro hizmetinde Personel Dairesi Başkanlığından gelen talepler doğrultusunda düzenlemeler yapılmıştır. ODTÜ Portaline için yapılan kaynak kod analizi sonuçları üzerinde çalışılmış çeşitli düzenlemeler yapılarak

önemli tüm bulgular kapatılmıştır. Kaynak kod analiz yazılımı kullanılarak, bölüm, birim ve topluluklara ait, BİDB kaynakları kullanılarak hizmet veren web uygulamalarının, güvenlik taraması yapılmıştır. Enformatik grubu ile ortak yürütülen bu çalışma kapsamında, kritik ve yüksek seviyeli zafiyetlerin giderilmesi sağlanmış, zafiyetleri giderilmesi mümkün olmayan servislere erişim kısıtlaması uygulanmıştır. BİDB tarafından geliştirilmekte olan yazılımların değişimlerinin izlendiği ve her yeni sürümün kaynak kod analizinden geçirilmesini sağlayan yapı kurulmuştur. Kişisel Verileri Koruma Komisyonu koordinatörlüğü kapsamında, üniversite KVKK çalışmaları sürdürülmüştür. Üniversite personeline yönelik "Bilgi Güvenliği Farkındalık" eğitimleri verilmiştir. ODTÜ BİDB ve KKK güvenli bilişim hizmetleri için penetrasyon testi hizmeti satın alınmıştır. "Nitelikli Elektronik Sertifika" (e-imza) temini, kurulumu ve kullanımı konusunda destek çalışmaları sürdürülmüştür. ODTÜ ağında yer alıp üniversite dışına hizmet veren sunucu sistemler için ağ ve web uygulama güvenliği taramaları yapılmış, sonuçlar ilgililer ile paylaşılmıştır. ISO 27001 kapsamında, "Gözetim Denetimi" 'nden, "majör" bulgu olmaksızın geçilmiştir. EBYS kapsamında çeşitli iyileştirmeler yapılmasına devam edilmiştir. Üniversite personelinin yıllık ve mazeret izin formlarının elektronik olarak EBYS üzerinden yürütülmesi kapsamında Personel Daire Başkanlığı ile birlikte çalışmalara devam edilmiş, pilot kullanıma bu birimin personelleri de dahil edilmiştir. EBYS altyapısında e-yazışma paketinin (EYP) yeni sürümü 2.0'a geçiş çalışması 27 Nisan itibarıyla tamamlanmıştır. Bu kapsamda; Kurumsal Şifreleme ve Elektronik Mühür Sertifikaları temin edilmiş ve altyapıda Elektronik Mühür uygulamasına geçiş sağlanmıştır. 1 Ocak 2021 tarihinde yürürlüğe giren yeni resmi yazışma yönetmeliğine uyumluluğun sağlanması için çalışmalara başlanmıştır. Fiziksel posta gönderimi sürecinin EBYS üzerinden takibi için yeni bir form geliştirme çalışması başlatılmıştır. EBYS ile entegre çalışan PTTKEP sistemindeki SSL sertifikası güncellemesi için gerçek ortamda düzenlemeler yapılmıştır. Eski EDYS'de olup Hukuk Müşavirliği kullanımında bulunan hukuk formlarının geçmiş tarihli tüm verilerinin EBYS'ye aktarımı tamamlanmıştır. EDYS'de bulunan ve halen açık görünen eski tarihli tüm elektronik formlar ilgili birimlerin onayları alınarak sonlandırılmıştır. EDYS'de akışta bulunan eski tarihli kurum dışı gelen evraklara herhangi bir müdahale yapılmaması istenmiştir. EDYS'nin BİDB ve EAM haricindeki üniversite personeline erişiminin tamamen kapatılması için çalışma başlatılmıştır. Üniversite mobil uygulamasında ODTÜDEN hizmetine uygulama üzerinden erişim sağlanmıştır. iOS, MacOS, Android ve Huawei uygulamalarının yeni sürümleri yayınlanmış; uygulamaların market tanıtım sayfalarında güncellemeler yapılmıştır. Lisansı satın alınan Adobe ve Democreator yazılımlarının ihtiyaç sahibi birimlere dağıtımı için gerekli planlamalar yapılmış, dağıtımlarına devam edilmiştir. MATLAB yazılımlarına merkezi lisans sunucusu yerine doğrudan Mathworks hesabı kullanılarak erişilmesi için gerekli düzenleme yapılmıştır. Lisans süresi dolan yazılımların (Abaqus, SAS, JMP, MSC, Maxqda, ArcGIS, Mathematica, SPSS, Bilişim Bordro) lisans yenilemeleri yapılmış, bazıları için yeni temin edilen lisanslar ilgili sunuculara işlenmiştir. Bazı lisanslı yazılımların (Mathematica, Symantec Endpoint, Ansys, JMP, MS Office, Matlab, MSC) yeni yayınlanan sürümlerinin kullanıma sunulması sağlanmıştır. Bazı yazılımlar, bütçe kısıtları nedeniyle iptal edilmiştir. Microsoft yazılımları lisans yenilemesi kapsamında planlanan ilk ihale iptal edilmiş olup, ikinci kez yapılan ihale sonuçlanmış ve lisans yenileme süreci devam etmektedir. Yazılımların temin edildiği firmaların düzenlediği eğitim ve seminerlerin kullanıcılara duyurulması amacıyla yazılım sayfasında Seminer Duyuruları bölümü oluşturulmuş, haberdar olunan etkinliklerin güncel duyuruları buraya eklenmeye başlamıştır. Lisanslı yazılım sunucularının yenilenmesi çalışması başlatılmış, bazı yazılımların oluşturulan yeni sunucular üzerinden çalışırılığı test edilmiştir. Microsoft Türkiye tarafından ODTÜ kullanıcılarına yönelik 25 Mart tarihinde düzenlenen "Microsoft Azure Fundamentals Workshop" başlıklı eğitimin başvurularının toplanması, duyurulması ve katılımcıların takibi için gerekli organizasyon yapılmıştır. ArcGIS Online Kuruluş aboneliğinin aktifleştirilmesi sağlanmış, böylece talep eden kullanıcıların ArcGIS Online araçlarına erişimi sağlanmıştır. 950'nin üzerinde lisanslı yazılıma tek bir portal üzerinden erişimin sağlanabildiği Academic Software isimli bir ürün için ilgili firma ile

iletişime geçilerek detaylı görüşme yazışmalar yapılmış olup; bu yazılımın ODTÜ lisanslı yazılımlar servisi kapsamında kullanımı değerlendirilmektedir. İnsan Kaynakları Yönetim Sistemindeki (İKYS) çeşitli verilerin istenen kriterlere göre çekilip görüntülenebildiği raporlarda geliştirme ve düzenlemelere devam edilmiş, bazı yeni raporlar oluşturulmuştur. İKYS ile entegre çalışan Bordro sistemi kapsamında İşçi Puantaj Modülü geliştirme çalışmaları firma tarafından tamamlanmış, Personel Daire Başkanlığının koordinasyonu kapsamında istenen birim ve personellerin bu modüle erişimi için gerekli yetkilendirmelerin aşamalı olarak yapılmasına destek verilmiştir. İKYS webservislerinin de üzerinde çalıştığı sunucunun yeniden kurulumu ve webservislerin yeni altyapıya göre düzenlenmesi için başlatılan çalışma kapsamında webservislerin düzenlenerek taşınması için planlama yapılmıştır. SGK HİTAP hizmeti entegrasyonu ve E-bordro servislerinde PDB'nin ilettiği değişiklik ve düzenlemeler gerçekleştirilmiştir. 696 KHK'lı personellerin 02.11.2020 tarihi itibarı ile yeni unvanlarının sisteme toplu olarak atılması çalışması yapılmış, toplamda 897 kişinin verisi İKYS'ye atılmıştır. Personel kartlarının toplu olarak basılması projesi doğrultusunda, kullanılmakta olan akıllı kart webservisinde Network Grubu ve Personel Daire Başkanlığı ile iletişim halinde detaylı düzenlemeler yapılmıştır. PDB'nin talep ettiği KHK'lı işçiler için İKYS'ye 'Sendikalı' kaydının toplu olarak atılması çalışma kapsamında 892 kişinin sendika verisi toplu olarak sisteme atılmış ve dayanışma verilerinin kapatılması sağlanmıştır. Yeni oluşturulan Ziyaretçi Araştırmacı - Lider araştırmacı personel unvanlarına sahip kişilerin hizmetlere sorunsuz erişimi için PDB'nin talebiyle gerekli koordinasyon sağlanmış, ayrıca bazı İKYS webservislerinde bu unvanlara yönelik değişiklikler yapılmıştır. Oracle Alert modülünün aktif hale getirilmesi için gerekli araştırma ve test çalışmaları gerçekleştirilmiş, modül ilk olarak İKYS'de tanımlanacak yeni personel tipleri uyarısının iletimi için kullanıma alınmıştır. BİDB IK programında ve Telefon Rehberi uygulamasında çeşitli geliştirme ve bakım çalışmaları yapılmıştır. Avesis, Dapsis, Bapsis gibi uygulamalar kapsamında ilgili firmanın talep ettikleri altyapı destekleri sağlanmıştır. PAYS sistemi takip edilmiş, aralıklarla oluşan sisteme erişim sorununun Nic.tr ve SYG ile iletişime geçerek giderilmesi sağlanmıştır. Academic Staff Roster uygulaması ve ilişkili programlar (Akademik Personel Fotoğraf Yükleme Programı 224 ve Academic Staffroster Edit erişime kapatılmıştır. Bilgi İşlem Daire Başkanlığında kullanılmakta olan iş takip sisteminin (Redmine) talep üzerine ÖİDB ve Görüntü Analizi Uygulama ve Araştırma Merkezine açılması sağlanmıştır. Uzaktan eğitim altyapısının temeli olan "odtuclass.metu.edu.tr" servisini sağlayan sunucular çoklanarak ortak disk alanlarından küme şeklinde çalışacak şekilde yapılandırılmıştır. Bu çalışma ile birlikte aynı anda sınav alabilen öğrenci sayısı artırılmıştır. Avrupa Akademik Ağ(GEANT) tarafından işletilen EduGAIN altyapısının Türkiye parçası olan Tübitak/ULAKBİM kimlik federasyonu yapısına entegre olunmuştur. Akademik ve İdari personelin dosya depolama ve paylaşım isteklerini karşılayacak "METCLOUD" servisi kurularak pilot kullanım başlatılmıştır. Kritik sistemler ve uzaktan eğitim altyapıları 2020 yılında alımı yapılan performanslı disk ünitelerine taşınmıştır. İKYS sistemi ile kullanıcı kodu yönetim sistemi arasında süreçleri iyileştirici entegrasyon çalışmaları yapılmıştır. Sunucu, veri ağı, veri depolama donanımları, işletim sistemleri, sunucu servisleri, sistem otomasyon yazılımlarında rutin güncelleme, güvenlik sıkılaştırma ve bakım faaliyetleri icra edilmiştir.

Bölüm ve birimlerimizdeki ağ altyapısında teknolojik geliştirmeler yapılmaya devam edilmiştir. Kablosuz kapsama alanı bazı bölüm ve birimlerde artırılmıştır. Kablosuz ağ yönetim cihazının güncellenmesi ile ilgili çalışmalara başlanmıştır. Özellikle, kovid19 kapsamında önemli bir servis halini alan VPN'de ek düzenlemeler yapılmıştır. Ayrıca, yönetim tarafından istenen ek yetkilendirmeli VPN servisi BİDB tarafından test edilerek kullanılmaya başlanmıştır. Yeni kurulan binaların ağ bağlantıları sağlanmıştır. Kovid19 nedeni ile lojmanlardan gelen kapasite artış isteği eldeki imkanlar ölçüsünde karşılanmıştır. Kampüste çeşitli yerlerde kurulan kamera altyapısına ağ desteği hizmeti sağlanmıştır. Pek çok birim/bölümün merkezi otomatik IP dağıtımı yapması sağlanmıştır. Bu şekilde kaynakların verimli kullanılması amaçlanmıştır. Bu çalışmalar sırasında birim/bölümlerin altyapılarında imkanlar ölçüsünde düzenlemeler

yapılmaya devam edilmiştir. Tüm kimliklerin tasarımlarının yenilenmesi çalışmalarına birimler tarafında devam etmektedir. Personel ve bağlı kart tiplerinin değişim işlemi son aşamasına gelmiştir. E-cüzdan uygulamasında banka destekli eski sistemin kaldırılması çalışmaları devam etmektedir. Sistem yeni mevzuatlar çerçevesinde tekrar ele alınmaktadır. Sistem tekrar tasarlandıktan sonra mobil ödeme dahil devreye alınacaktır. ODTÜPASS sistemi dahil birimlerin yönettiği sistemlere teknik destek sağlanmış ve firma ile koordinasyonda yer alınmıştır.

Tablo 5: Bilgi ve Teknolojik Kaynaklar¹

Cinsi	Toplam
Masaüstü Bilgisayarlar	8.333
Taşınabilir Bilgisayarlar	3.813
Yazıcı	2.020
Fotokopi makinesi	237
Yangın Söndürme Cihazı	3.531
Klima	1.895
Diğer Büro Malzemeleri	1.065
Toplam	20.894

4.2 Kütüphane Hizmetleri

Tablo 6: Sayılarla ODTÜ Kütüphanesi¹

	2016	2017	2018	2019	2020
KİTAP					
Toplam Basılı Kitap	492.905*	502.986*	510.901*	520.790*	524.850*
Yıl içinde Koleksiyona Eklenen Kitap	12.531*	10.081*	7.915*	9.889*	4.060*
Satın Alınan Kitap	2.647	3.139	1.790	1.842	228
Bağış Kitap	9.884	6.942	6.125	8.047	3.832
SÜRELİ YAYIN					
Ciltli Dergi	193.681	196.635	198.225	198.612	198.806
Basılı Dergi Aboneliği	960	465	284	107	77
Bağış/Değişim Dergi	127	123	84	24	24
Gazete	8	6	6	6	6
TEZ					
Toplam Basılı Tez	26.556	27.190	28.221	29.212	30.390
Yıl içinde Koleksiyona Eklenen Tez	838	634	1.031	991	1.178
* İlgili yılın basılı tez sayıları hariç tutularak, 2016-2019 yılları arasındaki “toplam basılı kitap” ve “yıl içinde koleksiyona eklenen kitap” sayıları yeniden hesaplanmıştır.					
	2016	2017	2018	2019	2020
VERİTABANI	162	168	177	173	170
KİTAP					
Toplam Elektronik Kitap	265.930	291.140	298.100	554.772	587.493
Yıl İçinde Koleksiyona Eklenen Elektronik Kitap	37.986	25.210	6.690	256.672	32.721

SÜRELİ YAYIN					
Toplam Elektronik Dergi	43.070**	52.552	65.223	69.225	76.671
Yıl İçinde Koleksiyona Eklenen Elektronik Dergi	-2.123	9.482	12.671	4.002	7.446
TEZ					
Toplam Elektronik Tez	12.671	13.305	14.336	15.327	16.505
Yıl İçinde Koleksiyona Eklenen Elektronik Tez	838	634	1.031	991	1.178
Veritabanı Aracılığı İle Erişilen Tez İçeriği				2.575.254	2.770.603
GÖRSEL-İŞİTSEL					
Veritabanı Aracılığı İle Erişilen İçerik		200.238	210.759	68.151	72.108
DVD, CD, Video Kaset, Plak	1.212	1.083***	1.090	1.097	1.097
** E-Dergi arayüzünün değişmesiyle, journal olarak sınıflandırılmayan ISSN'li başlıkların toplam sayıya dahil edilmemesi toplam e-dergi sayısında düşüğe neden olmuştur.					
*** Kayıp, bozuk, hasarlı durumda olan multimedya sayısı düşüldüğü için sayıda azalma olmuştur.					
Açık Erişim ve Kurumsal Arşiv					
	2016	2017	2018	2019	2020
Tez				27.254	29.326
Yayın				305	50.454
Proje					4.749
Patent					84
Açık Ders					160
Görsel Medya (Fotoğraf, video)				1.100	1337
	2016	2017	2018	2019	2020
Genel Koleksiyon	374.681	185.172	181.102	170.477	49.557
Kiosk ile alınan		51.936	44.943	38.623	8.660
Rezerv Koleksiyonu	126.410	77.314	76.984	74.099	15.032
Kütüphanelerarası İşbirliği					
	2016	2017	2018	2019	2020
Ödünç Verilen Kitap (Inter Library Loan)	1.865	1.498	1.814	1.501	681
Gönderilen Makale (Inter Library Loan)	101	75	172	177	118
Protokol ile Ödünç Verilen Kitap		2.758	2.394	2.084	649
Danışma Hizmetleri					
	2016	2017	2018	2019	2020
Kullanıcı Eğitimi (Grup/Kişi)	10/323	7/205	6/153	8/270	3/86
Elektronik Tez Kullanımı	21.312	24.919	23.915	28.959	315.918
Kütüphane Tanıtım Turu/Katılımcı Sayısı	65/1.435	48/1.161	70/1.391	68/1.135	1/1.387
OPAC Erişimi	1.472.447	2.168.044	1.736.820	1.581.982	1.491.490
Yanıtlanan Danışma Sorusu			8.600	15.067	4.800
Fiziksel Olanaklar					
	2016	2017	2018	2019	2020
Kişisel Bilgisayar	162	159	160	144	145
Fotokopi	3.292.865	3.669.682	2.697.597	1.608.466	230.177
Toplantı Salonlarının Kullanımı (Saat)	2.220	3.200	3.480	3.114	372
Bina Büyüklüğü (m ²)				12.280	12.280
Raf uzunluğu (m)				27.562	27.562
Oturma Kapasitesi	1.335	1.335	1.335	1.327	1.327
Kapı Giriş	1.557.524	1.520.816	1.543.856	1.503.845	262.153
Personel	58	57	68	67	64

5. İnsan Kaynakları*

5.1 Akademik Personel

5.1.1 Atama ve Yükseltmeler:

2020 Yılında birimlerimizce yapılan talepler üzerine;

- İlane çıkılan 8 adet profesör kadrosuna, 9 adet doçent kadrosuna ve 10 adet doktor öğretim üyesi kadrosuna atama yapılmış ve 10 adet profesör, 14 adet doçent ve 3 doktor öğretim üyesi kadrosu için işlemler devam etmektedir.
- 2 Adet Yabancı Diller Yüksekokulu'nda ders vermek üzere, 4 adet Üniversitemiz uygulamalı birimlerinde görev yapmak üzere, toplam 6 öğretim görevlisi kadrosuna atama yapılmış ve 21 adet Yabancı Diller Yüksekokulu'nda ders vermek üzere, 18 adet Üniversitemiz uygulamalı birimlerinde görev yapmak üzere, toplam 39 öğretim görevlisi kadrosu için işlemler devam etmektedir.
- 2020 Yılı YÖK Gelecek Projesi, öncelikli ve özellikli alan öğretim üyesi istihdamı kapsamında 2 adet doçent ve 20 adet doktor öğretim üyesi kadrosu için ilana çıkılmış olup, işlemler devam etmektedir.
- 20.02.2020 Tarih ve 2020/60 sayılı Cumhurbaşkanlığı Kararı uyarınca 57 adet araştırma görevlisi kadrosuna atama yapılmış ve 50 adet araştırma görevlisi kadrosu için işlemler devam etmektedir.
- Devlet Yükseköğretim Kurumlarında Öğretim Elemanı Norm Kadrolarının Belirlenmesine ve Kullanılmasına İlişkin Yönetmelik uyarınca Üniversitemiz 2021 yılı norm kadro planlaması yapılmış ve Yükseköğretim Kurulu Başkanlığı'na gönderilmiştir.

5.1.2 Yabancı Uyruklu Öğretim Elemanları

- Üniversitemizin çeşitli birimlerinde çalıştırılmak üzere uzatım veya yeni görevlendirme şeklinde toplam 47 yabancı uyruklu öğretim elemanı için izin talebinde bulunulmuş, bunlardan 46'sına izin verilmiş, 43'ü 2020 yılında görev almış olup, 01.01.2021 tarihi itibarı ile görev başında 41 yabancı uyruklu öğretim elemanı bulunmaktadır.

Tablo 7: Akademik Kadro ve Mevcutlara İlişkin Bilgiler

Kadro Unvan	Toplam Kadro	Saklı Kadro	Serbest Kadro	Dolu Kadro	Doluluk Oranı %
Profesör	489		489	369	75
Doçent	287		287	157	55
Dr.Öğr.Üyesi	339	22	317	212	67
Öğr. Gör.	496		496	320	65
Öğr. Gör. (Uyg. Birimi)	135		135	135	100
Araş. Gör.	1.259	176	1.083	817	75
Toplam	3.005	198	2.807	2.010	72

Tablo 8: Yabancı Uyruklu Öğretim Elemanı Sayısı ()**

Birim	Profesör	Doçent	Dr.Öğr. Üyesi	Diğer	Toplam
Fen Ed. Fak.	9(9)	2(2)	6(4)	-	17(15)
Mimarlık Fak.	2(2)	-	0(1)	1(1)	3(4)
Müh. Fak.	1(1)	-	-	2(2)	3(3)
İk.İd.Bil.Fak.	-	-	2(2)	-	2(2)
Eğitim Fak.	1(1)	-	-	1(1)	2(2)
Dz Bil. Enst.	-	-	-	1(1)	1(1)
Sosyal Bil.Enst.	-	1(1)	2(3)	1(1)	4(5)
YDYO	-	-	-	11(11)	11(11)
Toplam	13(13)	3(3)	10(10)	17(17)	43(43)

(**) Parantez dışındaki rakamlar 2020 yılı içinde görev yapan yabancı uyruklu öğretim elemanı sayılarıdır. Parantez içindeki rakamlar ise 2019 yılı içinde görev yapan yabancı uyruklu öğretim elemanı sayılarıdır.

5.2 İdari Personel

- Üniversitemizde Özel Bütçe kapsamında 1252 dolu 1068 boş ve Döner Sermaye'ye ait 4 dolu 10 boş kadro olmak üzere toplam 2334 memur kadrosu mevcuttur.
- 2020 Yılı Merkezi Yönetim Bütçe Kanunu uyarınca 5 adet kadro ile 7 adet ek kontenjan olmak üzere toplam 12 adet kadroya açıktan atama ve naklen atamalarda kullanılmak üzere izin verilmiştir.
- 2020 Yılında açıktan ve nakil atamalarında kullanılmak üzere izin verilen 12 adet kadrodan 10 adedi naklen 2 adedi açıktan personel alımı için kullanılmış olup, 2 adet açıktan avukat, 10 adet kurumlar arası nakil (1 adet Öğretmen, 2 adet Tekniker, 2 adet Memur, 4 Bilgisayar İşletmeni ve 1 Avukat) olarak kullanılmıştır.
- 2020 Yılında 3713 sayılı Terörle Mücadele Kanunu gereği 5 adet Teknisyen (Ş), 1 adet Mühendis (Ş), 1 adet Psikolog (Ş) ve 4 adet Hizmetli (Ş) atanmıştır.
- 2020 Yılında 2828 sayılı Sosyal Hizmetler Kanunu gereği 5 adet Hizmetli (Ş) ve 2 adet Memur (Ş) atanmıştır.
- Üniversitemizde 657 sayılı Devlet Memurları Kanununun 4/B Maddesi uyarınca mevcut olan 20 adet sözleşmeli personel pozisyon vizesi 2019 yılı Merkezi Yönetim Bütçe Kanununun 23. maddesi uyarınca 2020 yılı için de geçerli kabul edilmiştir ve bu pozisyonlarda 18 kişi çalışmaktadır.
- Üniversitemizde, Teknolojik Araştırma Sektöründe yer alan dokuz adet “İleri Araştırma Projesinde”, giderleri proje gelirlerinden karşılanmak ve 657 sayılı Devlet Memurları Kanununun 4/B maddesi uyarınca çalıştırılmak üzere 53 adet sözleşmeli personel pozisyonu vize edilmiş ve 41 adedi bilimsel projelerde kullanılmıştır.
- Üniversitemiz merkezlerinde 657 sayılı Devlet Memurları Kanununun 4/B Maddesi uyarınca çalıştırılmak üzere 26 adet sözleşmeli personel pozisyonundan 18 adedi kullanılmıştır.
- Üniversitemiz ODTÜ-MEMS Merkezinde kullanılmak üzere vize edilen 30 adet sözleşmeli personel pozisyonundan 4 adedi kullanılmıştır.
- Üniversitemiz Deniz Bilimleri Enstitüsü Müdürlüğü bilim gemilerinde görev yapmak üzere 657 sayılı Devlet Memurları Kanununun 4/B Maddesi uyarınca vize edilen 15 adet sözleşmeli personel pozisyonunun 2020 yılında 8 adedi kullanılmıştır.
- Üniversitemizde 4857 sayılı İş Kanununa tabi 240 adet sürekli işçi, 5 adet gemici işçi olmak üzere toplam 245 kişi çalışmaktadır. Bunun yanı sıra Üniversitemizde ücretleri Döner Sermaye gelirlerinden karşılanmak üzere 11 adet sürekli işçi çalışmaktadır.

- 2020 yılında Doktora Sonrası Araştırma Programları kapsamında (DOSAP) 2 personelin istihdamı sağlanmıştır.
- 2018 yılında 696 sayılı Kanun Hükmünde Kararname kapsamında 01 Ocak 2018 tarih ve 30288 sayılı Resmi Gazetede yayımlanarak yürürlüğe giren "Kamu Kurum ve Kuruluşlarında Personel Çalıştırılmasına Dayalı Hizmet Alım Sözleşmeleri Kapsamında Çalıştırılmakta olan İşçilerin Sürekli İşçi Kadrolarına veya Mahalli İdare Şirketlerinde İşçi Statüsüne Geçirilmesine İlişkin 375 Sayılı Kanun Hükmünde Kararname kapsamında sürekli işçi kadrosuna geçirilen personelimizden 139 Güvenlik Görevlisi, 679 Temizlik Görevlisi, Büro İşleri İşçisi, vb. unvanlarda personel ile ücretleri Döner Sermaye gelirlerinden karşılanan 81 personelimiz olmak üzere toplam 899 personelin 2020 yılında istihdamına devam edilmiştir.

Tablo 9: İdari Personel Sayıları

Hizmet Sınıfı	Dolu	Boş	Toplam
Genel İdare Hizmetleri	680	389	1.069
Sağlık Hizmetleri Sınıfı	48	81	129
Teknik Hizmetleri Sınıfı	422	203	625
Eğitim ve Öğretim Hizmetleri Sınıfı	6	7	13
Avukatlık Hizmetleri Sınıfı	5	5	10
Yardımcı Hizmetler Sınıfı	80	384	464
Toplam	1.285	1.021	2.306

* Tamamlanmış yıl olması nedeniyle 2020 yılı verileri kullanılmıştır.

6. Performans Bilgileri

6.1 Temel Politikalar ve Öncelikler

Üniversitemiz, köklü geçmişi, değerleri, kültürü, güçlü altyapısı ve kaynaklarıyla kuruluşundan bu yana topluma, bilime ve teknolojiye önemli katkılar yapmış ve öncü rol üstlenmiştir. Bu doğrultuda ülkemizin, bölgemizin ve dünyanın zor problemleri ile birlikte temel bilim araştırmalarına; araştırma ile bütünleşik eğitime ve topluma hizmete önem ve öncelik verilmiştir. Üniversitemizin bir yandan güçlü olduğu alanlarda etkisi yüksek araştırmalarını artırarak sürdürmesi stratejisi benimsenirken, diğer yandan yetkinlikleri ve öncelikleri ile uyumlu yeni gelişen alanlarda da öncü rol oynaması hedefi ortaya konulmuştur. ODTÜ'nün tüm yerleşkeleri ve Teknokent'in de içinde yer aldığı ekosistemin hedeflerine erişimi için tüm kaynaklarının daha da güçlendirilmesi, ulusal ve uluslararası düzeyde iş birliği ve etkileşim diğer önceliklerimizdendir.

Üniversitemiz çok çeşitli alanlarda lisans ve lisansüstü programları sunan, nitelikli akademisyenleri ve öğrencileri çeken, eğitim ve araştırmada güçlü bir kurumdur. Bu gücün dayandığı önemli bir unsur, programlarının zengin içeriği ve çeşitliliğidir. Öte yandan, günümüzde birçok kavram, problem ve konu, farklı disiplinlerin kesişme alanlarında çalışıldığı takdirde daha iyi ele alınabilecek kadar çok boyutludur. Üniversitemizde farklı disiplinlerde yapılan çalışmalar kadar, disiplinler arasındaki etkileşimin de güçlendirilmesi önemlidir. Bunun için gerekli altyapı yatırımlarını sağlamak, mevzuat değişikliklerini hazırlamak ve buna yönelik kaynakları etkin ve etkili kullanmak stratejik önceliklerimizdendir. Bu önceliğe yönelik olarak disiplinler arası ve disiplinler üstü katkı sağlayan araştırmaların artırılması, lisans ve lisansüstü programların bu anlayışa paralel olarak çeşitlendirilmesi ve güçlendirilmesi, bu etkinliklerde

aktif yer almanın teşvik edilerek gerekli insan, bilgi, fiziksel ve finansal kaynakların sağlanması amaçlanmaktadır. Üniversitemiz; temel anabilim dallarında, YÖK tarafından desteklenen Öğretim Üyesi Yetiştirme Programı Öncelikli Alanlar kapsamında yüksek lisans ve doktora eğitimi ile ülkemizin giderek artan öğretim üyesi gereksinimini karşılamaktadır.

Üniversitemiz hem konumlandığı coğrafyanın hem de dünyanın sosyal, kültürel ve ekonomik gelişimi ve dönüşümünde öncü katkılar sağlama vizyonuyla araştırma, eğitim ve toplumsal hizmet etkinliklerini yönlendirecek ve yürütecektir. Bu doğrultudaki en önemli stratejik önceliklerinden birisi kritik öneme sahip önemli yerel, bölgesel, evrensel sorunları ve toplumun gereksinimlerini iyi anlamak ve bunların çözümünde ilgili paydaşlarla iş birliği ve etkileşim içinde olmaktır. Fen ve sosyal temel bilimler alanlarında güçlü bir eğitim ve araştırma deneyimi; uygulamalı bilimler ve tasarım alanları ile disiplinler arası eğitim ve araştırmalarda istenen yüksek etkiyi sağlayabilmek için önemli bir önkoşuldur. Benzer şekilde, topluma etkisi yüksek ve uluslararası görünür araştırmalar gerçekleştirmek için temel bilimlerin katkısını artıracak düzenlemelerin yanı sıra, temel bilimlerin topluma tanıtılmasının ve kuramsal araştırmaların da önemsenmesi ve desteklenmesi gerekli görülmektedir. Üniversitenin öncü rolünü ve yeni gelişme alanlarını sınırlayabilecek istihdam kısıtlarının giderilmesi ile birlikte çalışma ve yaşam koşullarının iyileştirilmesi, bu bakımdan öncelikli bir konudur. Öte yandan, finansal kaynakların araştırma, geliştirme, eğitim ve danışmanlık gibi etkinliklerin artırılmasının yanı sıra, bağışlar gibi dış kaynaklarla da beslenmesi yönünde girişimlerde bulunulması, yeni kaynak artırıcı mekanizmalar geliştirilmesi önemli ve öncelikli görülmektedir. İnsan ve finansal kaynakların daha da güçlendirilmesi ile bilgi ve fiziksel kaynakların iyileştirilmesi yolunda daha hızlı ve etkili sonuçlar alınabilecektir.

Nitelikli lisansüstü ve doktora sonrası insan gücünün artırılması, araştırma ve geliştirme etkinliklerinin ve yenilikçiliğin artırılması için önemli bir gereksinimdir. Bu insan gücünün nitelikli lisans öğrencileri ve mezunları ile desteklenmesi de aynı öneme sahiptir. Böylece üniversitemizin araştırma hedeflerine yönelik yeni bilgi, teknoloji ve çözümleri daha da ileriye taşıyacağı gibi diğer hedeflerine erişmek için kaynak ve değer yaratması da mümkün olabilecektir.

6.2 Amaç ve Hedefler

6.2.1 Misyon ve Vizyon

2018-2022 Stratejik Planında yer alan “ODTÜ Misyonu” ve “ODTÜ Vizyonu” aşağıdaki şekilde tanımlanmaktadır:

Misyon

“ODTÜ’nün misyonu, toplum, insanlık ve doğa için, evrensel değerler çerçevesinde, yaratıcı ve eleştirel düşünmeyi, yenilikçiliği ve liderliği besleyerek mükemmellik düzeyinde araştırma yapmak, eğitim vermek ve topluma hizmet etmektir.”

Vizyon

“Uluslararası düzeyde öncü, bölgesini ve dünyayı dönüştüren bir üniversite.”

6.3 İdarenin Amaç ve Hedefleri

Disiplinlerarası Yaklaşım

AMAÇ 1: Çok disiplinli ve disiplinlerarası eğitim ve araştırma etkinliklerini güçlendirmek

Hedef 1.1: Mevcut disiplinlerarası lisansüstü programların güçlendirilmesi ve yeni gelişen alanlarda programlar açılması

Hedef 1.2: Öğretim elemanlarının disiplinlerarası programlara katkısının artırılması

Eğitim- Öğretim

AMAÇ 2: Ortaöğretim kalitesinin artırılmasına yönelik çalışmalar yapmak

Hedef 2.1: Eğitim politikalarına katkıda bulunacak çalışmaların yapılması

Hedef 2.2: Ortaöğretim düzeyinde eğitime destek verilmesi

AMAÇ 3: Gelen öğrenci kalitesinin artırılmasına yönelik çalışmalar yapmak

Hedef 3.1. Etkin bilgilendirme yoluyla nitelikli öğrencilerin ODTÜ'ye çekilmesi

Hedef 3.2: Uluslararası öğrencilerin nicelik ve niteliklerinin artırılması

AMAÇ 4: ODTÜ'ye gelen öğrencilerin üniversiteye uyumunu sağlamak ve öğrenimleri süresince gerekli danışmanlık desteğini vermek

Hedef 4.1: Gelen öğrencilerin üniversiteye uyumu için bir ders (ODTÜ 101) geliştirilmesi ve uygulanması

Hedef 4.2: Üniversite genelinde eşgüdümlü olarak öğrenciler için yönlendirici danışmanlık sisteminin kurulması

AMAÇ 5: Yaratıcı, yenilikçi ve liderlik özelliklerine sahip, yetkin mezunlar yetiştirmek için eğitim politikaları geliştirmek ve uygulamak

Hedef 5.1: Tüm alanlarda temel eğitim derslerinin (servis derslerinin) daha etkin ve verimli sunulması

Hedef 5.2: Çekirdek program tanımlamalarının yapılması veya var olanların değerlendirilmesi

Hedef 5.3: Öğrencilerin İngilizce akademik yazma ve konuşma becerilerinin iyileşmesinin ve geliştirilmesinin sağlanması

Hedef 5.4: Bölüm içi/dışı seçmeli derslerin sayısının ve çeşitliliğinin artırılması

Hedef 5.5: Öğretim üyelerinin ve araştırma görevlilerinin pedagojik farkındalığının artırılması

Hedef 5.6. Eğitim programlarının iyileştirilmesi, geliştirilmesi ve güncellenmesi süreçlerinin kurumsallaştırılması ve sürecin devamlılığının sağlanması

Hedef 5.7: Yenilikçi öğretim yöntemleri, ölçme ve değerlendirme yöntemleri ile öğretim teknolojilerinin kullanımının, öğretim materyalinin üretim ve paylaşımının yaygınlaştırılması

Araştırma- Geliştirme

AMAÇ 6: Dünya standartlarında bir araştırma üniversitesi olmak için gerekli kaynakları geliştirmek ve sürdürülebilir kılmak

Hedef 6.1: Araştırma ile bütünleşik eğitim yaklaşımının lisans programlarında yaygınlaştırılması yoluyla bilgi üretiminin özendirilmesi

Hedef 6.2: Lisansüstü öğrencilerin ve doktora sonrası araştırmacıların akademik, sosyal, ekonomik ve kültürel anlamda desteklenmesi

Hedef 6.3: Araştırma altyapısının, destek birim ve personelinin geliştirilmesi ve sürekliliğinin sağlanması

AMAÇ 7: Niteliği yüksek temel bilim araştırmaları yapmak

Hedef 7.1: Temel bilim araştırmalarının nitelik ve nicelik bakımından geliştirilmesi için gerekli altyapının kurulması

AMAÇ 8: Uygulamalı arařtırmalar yoluyla teknoloji geliřtirmek, yenilik yapmak, sanayi ve toplum için deęer yaratmak

Hedef 8.1: Uygulamalı arařtırmalar yoluyla teknoloji geliřtirilmesi, sanayinin ürüne dünüřtürebileceęi çıktıların üretilmesi

AMAÇ 9: Türkiye için de öncelikli olan, bölgesel ve küresel, büyük ve zorlayıcı problemlerle ilgili çok disiplinli, disiplinlerarası ve işbirliklerine dayalı bir yaklaşımla arařtırmalar yapmak

Hedef 9.1: Türkiye için de öncelikli olan, bölgesel ve küresel, büyük ve zorlayıcı problemlerin (grand challenges) toplumsal, siyasal, ekonomik, psikolojik ve teknolojik boyutlarıyla incelenip çözümler üreten geniş kapsamlı arařtırmaların artırılması

Hedef 9.2: Bu alanlardaki problemlerin çözümü için çok disiplinli ve disiplinlerarası bir yaklaşımla yürütölen Ar-Ge ve yenilik projelerinde ulusal ve uluslararası işbirliklerinin geliřtirilmesi ve var olan işbirliklerinin kapsamının genişletilmesi

AMAÇ 10: Arařtırma performansımızı artırmak ve çıktılarımızın etkisini yükseltmek

Hedef 10.1: Büyük ölçekli projelerin artırılması; projelerin performansının izlenmesi ve duyurulması

Hedef 10.2: Nitelikli bilimsel dergilerde yayın yapılması; yayınların aldığı atıf sayısının ve atıf alma süreklilięinin artırılması

Hedef 10.3: Lisansüstü tez çıktılarının etkisinin, ulusal ve uluslararası görünürlüęünün artırılması ve lisansüstü programlarda öğrenciler tarafından yapılan çalışmaların toplumsal faydaya dönüşmesini sağlayacak projeler üretilmesine aęırlık verilmesi

Toplumsal Hizmet

AMAÇ 11: Toplumun bilimsel yaklaşıma ve bilimsel gelişime verdiği deęeri üst seviyelere taşımak

Hedef 11.1: ODTÜ’de yürütölen arařtırmaların süreç ve sonuçlarının toplumla paylaşılmasına yönelik bilim iletişimi mekanizmalarının kurulması

Hedef 11.2: Bilgiyi topluma yayma ve akademik görünürlüęü artırma için açık erişim mekanizmalarının kurulması ve yaygınlaştırılması

AMAÇ 12. ODTÜ birikimlerini toplumsal hizmet faydası gözeterek paylaşmak

Hedef 12.1: Halka açık etkinliklerin yaygınlaştırılması ve toplumca görünürlüęünün artırılması

Hedef 12.2: ODTÜ’de yürütölen toplumsal hizmet faaliyetlerinin koordinasyonunun sağlanması ve desteklenmesi

Hedef 12.3: Eğitim alanında ODTÜ bileşenlerinin toplumla etkileşimini artıracak ders ve içeriklerin artırılması

AMAÇ 13: ODTÜ’nün iç ve dış paydařlarıyla etkileşiminin sürekli ve etkili hale getirilmesi için kurum içi ve dışı iletişimi güçlendirmek

Hedef 13.1: Kurum içi ve kurum dışı iletişimin sistematik hale getirilmesi

Uluslararası İşbirlikleri

AMAÇ 14: Uluslararasılaşma ile uyumlu sürdürülebilir bir kurumsal yapı geliřtirmek

Hedef 14.1: Uluslararasılaşma ile ilgili tüm birimler arasında koordinasyonun ve uluslararası işbirliklerinin oluşumunu ve gelişimini destekleyecek kurumsal desteęin sağlanması

Hedef 14.2: Uluslararasılaşma ile ilgili mevcut deneyimlerin ve güncel süreçlerin belgelendirilmesi, arşivlenmesi ve erişilebilirliğini sağlayacak yerleşke içi veri tabanı oluşturulması

Hedef 14.3: Üniversitede akademik birimler, idari birimler, öğrenci toplulukları vb. tarafından gerçekleştirilen her türlü iletişimin İngilizce olarak da gerçekleştirilmesi

Hedef 14.4: Uluslararası hareketlilik programları kapsamında gelen ve giden katılımcı sayısının artırılması

AMAÇ 15: Uluslararasılaşma farkındalığını ve çok kültürlü yaşam deneyimlerini tüm bileşenler için geliştirmek

Hedef 15.1: Öğrencilerimizin çok kültürlü yaşam farkındalıklarının artmasını sağlayacak etkinliklerin gerçekleştirilmesi

Hedef 15.2: ODTÜ öğretim elemanlarının ve idari personelinin çok kültürlülük ve uluslararasılaşma konusundaki farkındalıklarının ve ilgili becerilerinin artmasını sağlayacak etkinliklerin gerçekleştirilmesi

Hedef 15.3: Uluslararası öğrencilerin üniversite bileşenleri ile etkileşiminden kaynaklanan memnuniyetlerinin artırılması

Fiziksel Kaynaklar

AMAÇ 16: Yerleşkenin zengin orman, bozkır ve göl ekosistem bütünlüğünü ve biyoçeşitliliğini korumak

Hedef 16.1: Yerleşkenin zengin doğal ve ekolojik değerlerinin korunması

Hedef 16.2: Yerleşkenin zengin doğal ve ekolojik değerlerinin araştırılması ve koruma-kullanma dengesi gözetilerek tanıtılması

AMAÇ 17: Yerleşkenin özgün mekânsal ve mimari yapısını koruyarak mekânsal kullanım gereksinimlerinin sürdürülebilir, akıllı, dayanıklı ve engelsiz yerleşke yaklaşımları çerçevesinde karşılamak

Hedef 17.1: Yerleşke yapılı çevresinin, özgün mimari nitelikleri korunarak yürürlükteki mevzuata uygun olarak iyileştirilmesi

Hedef 17.2: Yerleşke içi ulaşım sisteminin; çevreye duyarlı, enerji verimliliği yüksek, akıllı, engelsiz, erişilebilir ve güvenli biçimde, özel araç trafiği azaltılarak toplu taşıma odaklı biçimde iyileştirilmesi, yaya ve bisiklet dolaşımının özendirilmesi için gerekli fiziksel altyapının sağlanması

Hedef 17.3: Yerleşkenin eğitim, araştırma ve teknik altyapılarının çevreye duyarlı, enerji etkin, akıllı ve ekonomik biçimde yenilenmesi ve geliştirilmesi

Hedef 17.4: Yerleşkenin özgün mekânsal ve mimari yapısı korunarak, "ODTÜ Ankara Yerleşkesi Mekânsal Strateji ve Tasarım Kılavuzu" belgesi doğrultusunda yerleşkeye yeni yapıların kazandırılması

İnsan Kaynakları

AMAÇ 18: Üniversitenin etkinlik alanlarına uygun niteliklerde akademik ve idari işgücünü oluşturmak ve sürdürülebilirliğini sağlamak

Hedef 18.1: Eğitim, araştırma ve toplumsal hizmet alanlarında kurumun ihtiyaçlarını karşılayacak niteliklerde akademik personelin üniversitemizde sürekli olarak istihdamının sağlanması ve gelişimine destek verilmesi

Hedef 18.2: İdari personelin yetkinliğinin istihdam, işgücü planlaması ve eğitim yoluyla artırılması, memnuniyetlerinin artırılarak devamlılığının sağlanması

AMAÇ 19: Üniversitede sağlıklı ve güvenli yerleşke ortamını sağlamak

Hedef 19.1: Etik, bezdiri ve ayrımcılığa ilişkin farkındalığın artırılması ve bu konuya ilişkin vakaların azaltılması

Hedef 19.2: Sağlıklı ve güvenli iş ortamı sağlamak için İş Sağlığı ve Güvenliği (İSG) gerekerinin karşılanması

Hedef 19.3: Yerleşke içinde psiko-sosyal genel iyilik halinin artırılması

Hedef 19.4: Yerleşke güvenliği merkezi bilgi sisteminin ve insan kaynağının oluşturulması

Finansal Kaynaklar

AMAÇ 20: Üniversitenin mali kaynaklarını çeşitlendirmek ve artırmak

Hedef 20.1: Döner sermaye projeleri ve fikri mülkiyet haklarından doğacak gelirlerinin artırılması

Hedef 20.2: ODTÜ Geliştirme Vakfı (G.V.) ve/veya Teknokent A.Ş. aracılığıyla gelir getirici ve ayrıca bağış gelirlerinin artırılmasına yönelik mekanizmalar geliştirilmesi, uygulanması ve gelirlerin etkin kullanılması

Hedef 20.3: Stratejilerin gerçekleştirilmesini desteklemek üzere özgelirlerimizin artırılması

AMAÇ 21: Kaynakları verimli kullanmak

Hedef 21.1: Yatırım ve cari bütçelerin yıllık ihtiyacı karşılayacak şekilde ve verimli kullanılması

Bilgi Kaynakları

AMAÇ 22: Bilişim hizmetlerinin yönetiminin etkinliğini ve etkisini artırmak

Hedef 22.1: BT destekli hizmetleri geliştirmeyi ve iyileştirmeyi destekleyecek yönetsel süreçlerin etkinliğinin artırılması ve bu doğrultuda kurumsal kültür değişimlerinin sağlanması

Hedef 22.2: Öncül bilişim hizmetlerinin temel ilkeler ve öncelikler doğrultusunda, katma değer yaratacak ürünlere dönüştürülmesi

AMAÇ 23: Paydaş beklentileri, gereksinimleri ve stratejik öncelikler doğrultusunda bilgi teknolojilerine dayalı hizmetleri geliştirmek, sunmak ve var olanları iyileştirmek

Hedef 23.1: Bilgi sistemleri geliştirmede ileri teknolojilerden yararlanarak akıllı, sürdürülebilir, dayanıklı ve engelsiz yerleşke geliştirilmesinde etkili olunması

Hedef 23.2: Bilgi sistemlerini bütünleştirerek ve yaygınlaştırarak bilgi teknolojileri ve sistemlerinden yararlananların doğru ve güvenilir bilgiye ve hizmete zamanında, mekândan bağımsız ve kolay erişiminin sağlanması

Kurumsal Yönetim

AMAÇ 24: Kurumsal yönetim süreçlerini etkinleştirmek

Hedef 24.1: İdari süreçlerin iyileştirme döngülerinin desteklenmesi ve kalite güvence sisteminin güçlendirilmesi

6.3.1 Alt Program Hedefleri ve Stratejik Plan İlişkisi Tablosu

PROGRAM ADI	ALT PROGRAM ADI	ALT PROGRAM HEDEFLERİ	İLİŞKİLİ OLDUĞU STRATEJİK AMAÇ
ARAŞTIRMA, GELİŞTİRME VE YENİLİK	ARAŞTIRMA ALTYAPILARI	Ülkemizin bilgi birikiminin artırılmasına ve teknolojik gelişimine katkıda bulunmak üzere yükseköğretim kurumlarında araştırma altyapılarının kurulması ve kapasitelerinin güçlendirilmesi	A6 Dünya standartlarında bir araştırma üniversitesi olmak için gerekli kaynakları geliştirmek ve sürdürülebilir kılmak
	YÜKSEKÖĞRETİMDE BİLİMSEL ARAŞTIRMA VE GELİŞTİRME	Yükseköğretim kurumlarında inovasyon amaçlı bilimsel çalışmaların artırılması	A8 Uygulamalı araştırmalar yoluyla teknoloji geliştirmek, yenilik yapmak, sanayi ve toplum için değer yaratmak A10 Araştırma performansımızı artırmak ve çıktılarımızın etkisini yükseltmek
HAYAT BOYU ÖĞRENME	YÜKSEKÖĞRETİM KURUMLARI SÜREKLİ EĞİTİM FAALİYETLERİ	Toplumun tüm kesimlerine ihtiyaç duyduğu alanlarda eğitimler verilmesi, kamu kurum ve kuruluşları, özel sektör ve uluslararası kuruluşlarla işbirliğinin gelişmesine katkıda bulunulması	A11 Toplumun bilimsel yaklaşıma ve bilimsel gelişime verdiği değeri üst seviyelere taşımak A12 ODTÜ birikimlerini toplumsal hizmet faydası gözeterek paylaşmak
YÜKSEKÖĞRETİM	ÖĞRETİM ELEMANLARINA SAĞLANAN BURS VE DESTEKLER	Alanında yetkin, araştırmacı, bilgi üreten ve aktaran akademisyenler yetiştirilmesi	A10 Araştırma performansımızı artırmak ve çıktılarımızın etkisini yükseltmek A18 Üniversitenin etkinlik alanlarına uygun niteliklerde akademik ve idari işgücünü oluşturmak ve sürdürülebilirliğini sağlamak
	ÖN LİSANS EĞİTİMİ, LİSANS EĞİTİMİ VE LİSANSÜSTÜ EĞİTİM	Mesleki yeterlilik sahibi ve gelişime açık mezunlar yetiştirilmesi	A5 Yaratıcı, yenilikçi ve liderlik özelliklerine sahip, yetkin mezunlar yetiştirmek için eğitim politikaları geliştirmek ve uygulamak A6 Dünya standartlarında bir araştırma üniversitesi olmak için gerekli kaynakları geliştirmek ve sürdürülebilir kılmak A14 Uluslararasılaşma ile uyumlu sürdürülebilir bir kurumsal yapı geliştirmek
	YÜKSEKÖĞRETİMDE ÖĞRENCİ YAŞAMI	Yükseköğretim öğrencilerine sunulan beslenme ve barınma hizmetlerinin kalitesinin artırılması; öğrencilerin kişisel ve sosyal gelişimi desteklenerek yaşam kalitesinin yükseltilmesi	A4 ODTÜ'ye gelen öğrencilerin üniversiteye uyumunu sağlamak ve öğrenimleri süresince gerekli danışmanlık desteğini vermek A17 Yerleşkenin özgün mekansal ve mimari yapısını koruyarak mekansal kullanım gereksinimlerinin sürdürülebilir, akıllı, dayanıklı ve engelsiz yerleşke yaklaşımları çerçevesinde karşılamak

6.4 İdare Performans Bilgisi

6.4.1 Program Performans Bilgisi Tabloları

ORTA DOĞU TEKNİK ÜNİVERSİTESİ PERFORMANS

BİLGİSİ

Bütçe Yılı:	2022
Program Adı:	ARAŞTIRMA, GELİŞTİRME VE YENİLİK
Alt Program Adı:	YÜKSEKÖĞRETİMDE BİLİMSEL ARAŞTIRMA VE GELİŞTİRME
Gerekçe ve Açıklamalar	Uygulamalı araştırmalar yoluyla teknoloji geliştirilmesi, sanayinin ürüne dönüştürebileceği çıktıların üretilmesi, büyük ölçekli projelerin artırılması; projelerin performansının izlenmesi ve duyurulması ,nitelikli bilimsel dergilerde yayın yapılması; yayınların aldığı atf sayısının ve atf alma sürekliliğinin artırılması, lisansüstü tez çıktılarının etkisinin, ulusal ve uluslararası görünürlüğünün artırılması ve lisansüstü programlarda öğrenciler tarafından yapılan çalışmaların toplumsal faydaya dönüşmesini sağlayacak projeler üretilmesine ağırlık verilmesi hedeflenmektedir.

Alt Program Hedefi:

Yükseköğretim kurumlarında inovasyon amaçlı bilimsel çalışmaların artırılması

Performans Göstergeleri

Performans Göstergesi	Ölçü Birimi	2020	2021 Planlanan	2021 YS Gerç. Tahmini	2022 Hedef	2023 Tahmin	2024 Tahmin
1- Ar-ge'ye harcanan bütçenin toplam bütçeye oranı	Oran	36	19	36	36,5	37	37

Göstergeye İlişkin Açıklama: Üniversitemiz araştırma ve geliştirme faaliyetleri için yapılan harcamaların toplam bütçe içindeki büyüklüğünü ifade eden göstergedir.

Hesaplama Yöntemi:

Verinin Kaynağı:

Sorumlu İdare:

Ar-ge'ye harcanan bütçenin toplam bütçeye oranı

Araştırma Üniversitesi Performans İzleme Raporu

Performans Göstergesi	Ölçü Birimi	2020	2021 Planlanan	2021 YS Gerç. Tahmini	2022 Hedef	2023 Tahmin	2024 Tahmin
2- Ar-ge sonucu ortaya çıkan ürünlere ilişkin alınan patent sayısı	Sayı	39	20	44	46	48	50

Göstergeye İlişkin Açıklama: Üniversitemiz araştırma ve geliştirme faaliyetleri için yapılan harcamaların toplam bütçe içindeki büyüklüğünü ifade eden göstergedir.

Hesaplama Yöntemi:

Verinin Kaynağı:

Sorumlu İdare:

Ar-ge'ye harcanan bütçenin toplam bütçeye oranı

Araştırma Üniversitesi Performans İzleme Raporu

Performans Göstergesi	Ölçü Birimi	2020	2021 Planlanan	2021 YS Gerç. Tahmini	2022 Hedef	2023 Tahmin	2024 Tahmin
3- Ar-ge sonucu ticarileştirilen ürün sayısı	Sayı	8	6	9	11	13	15

Göstergeye İlişkin Açıklama: Üniversitemiz Ar-ge çalışmaları sonucunda ticarileştirilen ürün sayısını ifade eden göstergedir.

Hesaplama Yöntemi:

Verinin Kaynağı:

Sorumlu İdare:

Ar-ge sonucu ticarileştirilen ürün sayısı

Teknoloji Transfer Ofisi

Performans Göstergesi	Ölçü Birimi	2020	2021 Planlanan	2021 YS Gerç. Tahmini	2022 Hedef	2023 Tahmin	2024 Tahmin
4- Araştırma merkezleri gelir miktarı	TL	1.059.000	1.348.000	1.326.000	1.397.000	1.479.000	1.479.000

Göstergeye İlişkin Açıklama: Üniversitemiz Araştırma Merkezleri gelirlerini ifade eden göstergedir

Hesaplama Yöntemi:

Verinin Kaynağı:

Sorumlu İdare:

Araştırma Merkezleri gelirleri toplamı

e-bütçe

Performans Göstergesi	Ölçü Birimi	2020	2021 Planlanan	2021 YS Gerç. Tahmini	2022 Hedef	2023 Tahmin	2024 Tahmin
5- Araştırma merkezlerinin sanayi ile yaptığı proje sayısı	Sayı	42	320	70	320	335	350

Göstergeye İlişkin Açıklama: Araştırma merkezlerinin sanayi ile yaptığı proje sayısı göstergesidir
Hesaplama Yöntemi: Araştırma merkezlerinin sanayi ile yaptığı proje sayısı
Verinin Kaynağı: Araştırmalar Koordinatörlüğü
Sorumlu İdare:

Performans Göstergesi	Ölçü Birimi	2020	2021 Planlanan	2021 YS Gerç. Tahmini	2022 Hedef	2023 Tahmin	2024 Tahmin
6- BAP kapsamında desteklenen araştırma projeleri sayısı	Sayı	878	785	953	978	984	998

Göstergeye İlişkin Açıklama: Üniversitemizce yürütülen araştırma faaliyetlerinin çoğaltılması için BAP kapsamında desteklenen araştırma projelerinin sayısının artırılması amaçlanmaktadır.
Hesaplama Yöntemi: BAP kapsamında desteklenen araştırma projeleri sayısı
Verinin Kaynağı: BAP Koordinatörlüğü
Sorumlu İdare:

Performans Göstergesi	Ölçü Birimi	2020	2021 Planlanan	2021 YS Gerç. Tahmini	2022 Hedef	2023 Tahmin	2024 Tahmin
7- Öğretim elemanı başına düşen ar-ge proje sayısı	Sayı	0,36	0,2	0,22	0,23	0,24	0,25

Göstergeye İlişkin Açıklama: Üniversitemiz öğretim elemanı başına düşen ar-ge proje sayısıdır
Hesaplama Yöntemi: Öğretim elemanı başına düşen ar-ge proje sayısı
Verinin Kaynağı: Araştırmalar Koordinatörlüğü
Sorumlu İdare:

Performans Göstergesi	Ölçü Birimi	2020	2021 Planlanan	2021 YS Gerç. Tahmini	2022 Hedef	2023 Tahmin	2024 Tahmin
8- Patent, faydalı model ve endüstriyel tasarım başvuru sayısı	Sayı	60	39	64	66	68	70

Göstergeye İlişkin Açıklama: Patent, faydalı model ve endüstriyel tasarım başvuru sayısının toplamını ifade eder
Hesaplama Yöntemi: Patent, faydalı model ve endüstriyel tasarım başvuru sayısı
Verinin Kaynağı: Teknoloji Transfer Ofisi
Sorumlu İdare:

Performans Göstergesi	Ölçü Birimi	2020	2021 Planlanan	2021 YS Gerç. Tahmini	2022 Hedef	2023 Tahmin	2024 Tahmin
9- Ulusal ve uluslararası kuruluşlar tarafından desteklenen ar-ge projesi sayısı	Sayı	276	400	300	340	355	370

Göstergeye İlişkin Açıklama: Üniversitemiz tarafından yürütülen ve ulusal ve uluslararası kuruluşlarca desteklenen ar-ge projeleri sayısıdır
Hesaplama Yöntemi: Ulusal ve uluslararası kuruluşlar tarafından desteklenen ar-ge projesi sayısı
Verinin Kaynağı: Araştırmalar Koordinatörlüğü
Sorumlu İdare:

Performans Göstergesi	Ölçü Birimi	2020	2021 Planlanan	2021 YS Gerç. Tahmini	2022 Hedef	2023 Tahmin	2024 Tahmin
10- Uluslararası endekslerde yer alan bilimsel yayın sayısı	Sayı	1.268	1.180	1.371	1.455	1.552	1.640

Göstergeye İlişkin Açıklama: Üniversitemiz öğretim üyeleri tarafından uluslararası endeksli dergilerde (SCI,SSCI,AHCI) yayınlanan bilimsel yayın sayısı toplamıdır
Hesaplama Yöntemi: Uluslararası endeksli dergilerde (SCI,SSCI,AHCI) yayınlanan makale sayısı
Verinin Kaynağı: Kütüphane Dokümantasyon Daire Başkanlığı
Sorumlu İdare:

Alt Program Kapsamında Yürütülecek Faaliyet Maliyetleri

Faaliyetler	2021 Bütçe	2021 Harcama Haziran	2022 Bütçe	2023 Tahmin	2024 Tahmin
Yükseköğretim Kurumlarının Bilimsel Araştırma Projeleri	22.317.000	1.774.295	23.923.000	26.334.000	28.554.000
Bütçe İçi	22.317.000	1.774.295	23.923.000	26.334.000	28.554.000
Bütçe Dışı	0	0	0	0	0
T O P L A M	22.317.000	1.774.295	23.923.000	26.334.000	28.554.000
Bütçe İçi	22.317.000	1.774.295	23.923.000	26.334.000	28.554.000
Bütçe Dışı	0	0	0	0	0

Faaliyetlere İlişkin Açıklamalar:**Yükseköğretim Kurumları Temel Araştırma Hizmetleri**

Araştırma Altyapısı Kurulması ve Geliştirilmesi Araştırma ve Geliştirme Faaliyetlerinin Desteklenmesi Hakkında Kanun (5746) çerçevesinde Üniversitemizde; temel araştırma hizmetlerinin yürütülmesi ve büyük ölçekli projelerin artırılması için gerekli teknolojik altyapı ihtiyaçları karşılanmaktadır.

Yükseköğretim Kurumlarının Bilimsel Araştırma Projeleri

Araştırma Altyapısı Kurulması ve Geliştirilmesi Araştırma ve Geliştirme Faaliyetlerinin Desteklenmesi Hakkında Kanun (5746) ve ilgili diğer mevzuat çerçevesinde Üniversitemizde, ulusal ve uluslararası kurum ve kuruluşlarla işbirliği içinde gerçekleştirilen bilimsel araştırma projelerinde araştırmacılarımızın ihtiyaç duyduğu her türlü mal ve hizmet karşılanmaktadır.

Alt Program Adı:	ARAŞTIRMA ALTYAPILARI
Gerekeç ve Açıklamalar	Araştırma ile bütünleşik eğitim yaklaşımının lisans programlarında yaygınlaştırılması yoluyla bilgi üretiminin özendirilmesi ,lisansüstü öğrencilerin ve doktora sonrası araştırmacıların akademik, sosyal, ekonomik ve kültürel anlamda desteklenmesi ,araştırma altyapısının, destek birim ve personelinin geliştirilmesi ve sürekliliğinin sağlanması hedeflenmektedir.

Alt Program Hedefi:

Ülkemizin bilgi birikiminin artırılmasına ve teknolojik gelişimine katkıda bulunmak üzere yükseköğretim kurumlarında araştırma altyapılarının kurulması ve kapasitelerinin güçlendirilmesi

Performans Göstergeleri

Performans Göstergesi	Ölçü Birimi	2020	2021 Planlanan	2021 YS Gerç. Tahmini	2022 Hedef	2023 Tahmin	2024 Tahmin
1- Araştırma altyapısı projesi tamamlanma oranı	Oran	98	103	113	104	104	104

Göstergeye İlişkin Açıklama: Üniversitemiz yatırım programı teknolojik araştırma sektöründe yer alan projelerin yıllık ödeneğinin ne kadarının harcadığını tespit ederek tamamlanma oranını ölçen göstergedir

Hesaplama Yöntemi: Yıl sonu harcama/Program Yılı Ödeneği

Verinin Kaynağı: e-bütçe

Sorumlu İdare:

Alt Program Kapsamında Yürütülecek Faaliyet Maliyetleri

Faaliyetler	2021 Bütçe	2021 Harcama Haziran	2022 Bütçe	2023 Tahmin	2024 Tahmin
Yükseköğretim Kurumları Araştırma Altyapısı Kurulması ve Geliştirilmesi	31.676.000	5.833.000	1.698.000	1.820.000	1.951.000
Bütçe İçi	31.676.000	5.833.000	1.698.000	1.820.000	1.951.000
Bütçe Dışı	0	0	0	0	0
T O P L A M	31.676.000	5.833.000	1.698.000	1.820.000	1.951.000
Bütçe İçi	31.676.000	5.833.000	1.698.000	1.820.000	1.951.000
Bütçe Dışı	0	0	0	0	0

Faaliyetlere İlişkin Açıklamalar:**Yükseköğretim Kurumları Araştırma Altyapısı Kurulması ve Geliştirilmesi**

Araştırma Altyapısı Kurulması ve Geliştirilmesi Araştırma ve Geliştirme Faaliyetlerinin Desteklenmesi Hakkında Kanun (5746) çerçevesinde Üniversitemizde; Araştırma altyapısının geliştirilmesi için gerekli teknolojik altyapı ihtiyaçları karşılanmaktadır.

ORTA DOĞU TEKNİK ÜNİVERSİTESİ PERFORMANS BİLGİSİ

Bütçe Yılı:	2022
Program Adı:	HAYAT BOYU ÖĞRENME
Alt Program Adı:	YÜKSEKÖĞRETİM KURUMLARI SÜREKLİ EĞİTİM FAALİYETLERİ
Gerekçe ve Açıklamalar	ODTÜ’de yürütülen araştırmaların süreç ve sonuçlarının toplumla paylaşılmasına yönelik bilim iletişimi mekanizmalarının kurulması, bilgiyi topluma yayma ve akademik görünürlüğü artırma için açık erişim mekanizmalarının kurulması ve yaygınlaştırılması, halka açık etkinliklerin yaygınlaştırılması ve toplumca görünürlüğünün artırılması ,ODTÜ’de yürütülen toplumsal hizmet faaliyetlerinin koordinasyonunun sağlanması ve desteklenmesi ,eğitim alanında ODTÜ bileşenlerinin toplumla etkileşimini artıracak ders ve içeriklerin artırılması hedeflenmektedir.

Alt Program Hedefi:

Toplumun tüm kesimlerine ihtiyaç duyduğu alanlarda eğitimler verilmesi, kamu kurum ve kuruluşları, özel sektör ve uluslararası kuruluşlarla işbirliğinin gelişmesine katkıda bulunulması

Performans Göstergeleri

Performans Göstergesi	Ölçü Birimi	2020	2021 Planlanan	2021 YS Gerç. Tahmini	2022 Hedef	2023 Tahmin	2024 Tahmin
1- Dezavantajlı gruplara yönelik sosyal entegrasyon ve kapsayıcılığa ilişkin yapılan faaliyet sayısı	Sayı	6	10	8	10	11	12

Göstergeye İlişkin Açıklama: Dezavantajlı gruplara yönelik sosyal entegrasyon ve kapsayıcılığa ilişkin yapılan faaliyet sayısının toplamıdır.

Hesaplama Yöntemi: Dezavantajlı gruplara yönelik sosyal entegrasyon ve kapsayıcılığa ilişkin yapılan faaliyet sayısı

Verinin Kaynağı: YÖK izleme Kriteri

Sorumlu İdare:

Performans Göstergesi	Ölçü Birimi	2020	2021 Planlanan	2021 YS Gerç. Tahmini	2022 Hedef	2023 Tahmin	2024 Tahmin
2- Eğitim programlarına başvuran kişi sayısı	Sayı	6.704	389	2.000	2.000	2.200	2.200

Göstergeye İlişkin Açıklama: Üniversitemiz bünyesinde faaliyet gösteren Sürekli Eğitim Merkezi (SEM) tarafından düzenlenen eğitim programlarına başvuran kişi sayısıdır.

Hesaplama Yöntemi: Eğitim programlarına başvuran kişi sayısı

Verinin Kaynağı: Sürekli Eğitim Merkezi

Sorumlu İdare:

Performans Göstergesi	Ölçü Birimi	2020	2021 Planlanan	2021 YS Gerç. Tahmini	2022 Hedef	2023 Tahmin	2024 Tahmin
3- Mezunlara yönelik gerçekleştirilen faaliyet sayısı	Sayı	69	20	50	60	60	60

Göstergeye İlişkin Açıklama: Mezunlara yönelik gerçekleştirilen faaliyet sayısı göstergesidir

Hesaplama Yöntemi: Mezunlara yönelik gerçekleştirilen faaliyet sayısı

Verinin Kaynağı: YÖK İzleme Kriterleri

Sorumlu İdare:

Performans Göstergesi	Ölçü Birimi	2020	2021 Planlanan	2021 YS Gerç. Tahmini	2022 Hedef	2023 Tahmin	2024 Tahmin
4- Sürekli Eğitim Merkezi (SEM) ve Dil Merkezi (DİLMER) tarafından mesleki eğitime yönelik verilen sertifika sayısı	Sayı	3.033,5	800	630	1.000	1.000	1.000

Göstergeye İlişkin Açıklama: Sürekli Eğitim Merkezi ve Yabancı Diller Yüksek Okulu tarafından mesleki eğitime yönelik verilen sertifika sayısı toplamı performans göstergesidir

Hesaplama Yöntemi: Sürekli Eğitim Merkezi ve Yabancı Diller Yüksek Okulu tarafından mesleki eğitime yönelik verilen sertifika sayısı toplamı

Verinin Kaynağı: Sürekli Eğitim Merkezi ve Yabancı Diller Yüksek Okulu

Sorumlu İdare:

Performans Göstergesi	Ölçü Birimi	2020	2021 Planlanan	2021 YS Gerç. Tahmini	2022 Hedef	2023 Tahmin	2024 Tahmin
5- Tamamlanan sosyal sorumluluk projeleri sayısı	Sayı	19	30	20	40	60	70

Göstergeye İlişkin Açıklama: Üniversitemiz tarafından tamamlanan sosyal sorumluluk projeleri sayısıdır
Hesaplama Yöntemi: Tamamlanan sosyal sorumluluk projeleri sayısı
Verinin Kaynağı: YÖK İzleme Kriteri
Sorumlu İdare:

Performans Göstergesi	Ölçü Birimi	2020	2021 Planlanan	2021 YS Gerç. Tahmini	2022 Hedef	2023 Tahmin	2024 Tahmin
6- Üniversitenin çevrecilik alanlarında aldığı ödül sayısı	Sayı	1	3	1	1	1	1

Göstergeye İlişkin Açıklama: Üniversitemizde var olan doğa bilincinin artırılması ve ülke çapında yaygınlaştırılması kapsamında Üniversitenin çevrecilik alanlarında aldığı ödül sayısıdır
Hesaplama Yöntemi: Üniversitenin çevrecilik alanlarında aldığı ödül sayısı
Verinin Kaynağı: YÖK İzleme Kriteri
Sorumlu İdare:

Alt Program Kapsamında Yürütülecek Faaliyet Maliyetleri

Faaliyetler	2021 Bütçe	2021 Harcama Haziran	2022 Bütçe	2023 Tahmin	2024 Tahmin
TOPLAM	0	0	0	0	0
Bütçe İçi	0	0	0	0	0
Bütçe Dışı	0	0	0	0	0

Faaliyetlere İlişkin Açıklamalar:

Toplum Hizmetine Sunulan Eğitim Programları, Kurs ve Seminerler

Yükseköğretim Kanunu (2547) çerçevesinde, toplumun tüm kesimlerinin ihtiyaç duyduğu alanlarda eğitimler düzenlenerek toplumsal katkı sağlanacaktır.

Yükseköğretim Kurumları Sosyal Sorumluluk Projeleri

Yükseköğretim Kanunu (2547) çerçevesinde, toplumun tüm kesimlerinin ihtiyaç duyduğu alanlarda sosyal sorumluluk projeleri düzenlenerek toplumsal katkı sağlanacaktır.

ORTA DOĞU TEKNİK ÜNİVERSİTESİ PERFORMANS BİLGİSİ

Bütçe Yılı:	2022
Program Adı:	YÜKSEKÖĞRETİM
Alt Program Adı:	ÖN LİSANS EĞİTİMİ, LİSANS EĞİTİMİ VE LİSANSÜSTÜ EĞİTİM
Gereğe ve Açıklamalar	Tüm alanlarda temel eğitim derslerinin (servis derslerinin) daha etkin ve verimli sunulması , çekirdek program tanımlamalarının yapılması veya var olanların değerlendirilmesi öğrencilerin İngilizce akademik yazma ve konuşma becerilerinin iyileşmesinin ve geliştirilmesinin sağlanması , bölüm içi/dışı seçmeli derslerin sayısının ve çeşitliliğinin artırılması , öğretim üyelerinin ve araştırma görevlilerinin pedagojik farkındalığının artırılması , eğitim programlarının iyileştirilmesi, geliştirilmesi ve güncellenmesi süreçlerinin kurumsallaştırılması ve sürecin devamlılığının sağlanması , yenilikçi öğretim yöntemleri, ölçme ve değerlendirme yöntemleri ile öğretim teknolojilerinin kullanımının, öğretim materyalinin üretim ve paylaşımının yaygınlaştırılması, araştırma ile bütünleşik eğitim yaklaşımının lisans programlarında yaygınlaştırılması yoluyla bilgi üretiminin özendirilmesi , lisansüstü öğrencilerin ve doktora sonrası araştırmacıların akademik, sosyal, ekonomik ve kültürel anlamda desteklenmesi , araştırma altyapısının, destek birim ve personelinin geliştirilmesi ve sürekliliğinin sağlanması hedeflenmektedir.

Alt Program Hedefi:

Mesleki yeterlilik sahibi ve gelişime açık mezunlar yetiştirilmesi

Performans Göstergeleri

Performans Göstergesi	Ölçü Birimi	2020	2021 Planlanan	2021 YS Gerç. Tahmini	2022 Hedef	2023 Tahmin	2024 Tahmin
1- Doktora eğitimini tamamlayanların sayısı	Sayı	215	254	227	253	271	280

Göstergeye İlişkin Açıklama: Doktora eğitimini tamamlayanların sayısıdır
Hesaplama Yöntemi: Doktora eğitimini tamamlayanların sayısı
Verinin Kaynağı: YÖK İzleme Kriterleri
Sorumlu İdare:

Performans Göstergesi	Ölçü Birimi	2020	2021 Planlanan	2021 YS Gerç. Tahmini	2022 Hedef	2023 Tahmin	2024 Tahmin
2- Eğitim bilimleri kontenjan doluluk oranı	Oran	100	94	100	100	100	100

Göstergeye İlişkin Açıklama: Eğitim bilimleri kontenjan doluluk oranıdır
Hesaplama Yöntemi: Yılı lisans programları toplam kontenjanları
Verinin Kaynağı: Öğrenci İşleri Daire Başkanlığı
Sorumlu İdare:

Performans Göstergesi	Ölçü Birimi	2020	2021 Planlanan	2021 YS Gerç. Tahmini	2022 Hedef	2023 Tahmin	2024 Tahmin
3- Eğitimin program süresinde bitirilme oranı	Oran	35	33,07	35,83	36,45	37,08	37,7

Göstergeye İlişkin Açıklama: Eğitimin program süresinde bitirilme oranını ifade eder
Hesaplama Yöntemi: Eğitimin program süresinde bitirilme oranı
Verinin Kaynağı: Öğrenci İşleri Daire Başkanlığı
Sorumlu İdare:

Performans Göstergesi	Ölçü Birimi	2020	2021 Planlanan	2021 YS Gerç. Tahmini	2022 Hedef	2023 Tahmin	2024 Tahmin
4- Fen bilimleri kontenjan doluluk oranı	Oran	100	98	100	100	100	100

Göstergeye İlişkin Açıklama: Fen Bilimleri kontenjan doluluk oranını ifade eder
Hesaplama Yöntemi: Yılı lisans programları toplam kontenjanları
Verinin Kaynağı: Öğrenci İşleri Daire Başkanlığı
Sorumlu İdare:

Performans Göstergesi	Ölçü Birimi	2020	2021 Planlanan	2021 YS Gerç. Tahmini	2022 Hedef	2023 Tahmin	2024 Tahmin
5- Kütüphanede bulunan basılı ve elektronik kaynak sayısı	Sayı	1.029.523	1.200.000	1.515.882	1.531.040	1.546.351	1.561.814

Göstergeye İlişkin Açıklama: Üniversitemiz kütüphanesinde yer alan basılı ve elektronik kaynak sayısının öğrenci başına kaç adet olduğunu ifade eder

Hesaplama Yöntemi: Basılı Kitap, Elektronik Kitap, Elektronik Dergi toplamı

Verinin Kaynağı: Kütüphane ve Dokümantasyon Daire Başkanlığı

Sorumlu İdare:

Performans Göstergesi	Ölçü Birimi	2020	2021 Planlanan	2021 YS Gerç. Tahmini	2022 Hedef	2023 Tahmin	2024 Tahmin
6- Kütüphanede bulunan öğrenci başına düşen basılı ve elektronik kaynak sayısı	Sayı	38,44	40,01	56	57	58	58

Göstergeye İlişkin Açıklama: Kütüphanede bulunan öğrenci başına düşen basılı ve elektronik kaynak sayısı göstergesidir

Hesaplama Yöntemi: Kütüphanede bulunan öğrenci başına düşen basılı ve elektronik kaynak sayısı

Verinin Kaynağı: Kütüphane ve Dokümantasyon Daire Başkanlığı

Sorumlu İdare:

Performans Göstergesi	Ölçü Birimi	2020	2021 Planlanan	2021 YS Gerç. Tahmini	2022 Hedef	2023 Tahmin	2024 Tahmin
7- Kütüphaneden yararlanan kişi sayısı	Sayı	31.006	29.145	29.250	29.500	29.500	29.500

Göstergeye İlişkin Açıklama: Üniversitemiz kütüphanesinden kaç kişinin yararlandığını ifade eder

Hesaplama Yöntemi: Kütüphaneden yararlanan kişi sayısı

Verinin Kaynağı: Kütüphane ve Dokümantasyon Daire Başkanlığı

Sorumlu İdare:

Performans Göstergesi	Ölçü Birimi	2020	2021 Planlanan	2021 YS Gerç. Tahmini	2022 Hedef	2023 Tahmin	2024 Tahmin
8- Lisansüstü öğrencilerin toplam öğrenciler içindeki payı	Oran	28,85	30	29,5	30	31	32

Göstergeye İlişkin Açıklama: Lisansüstü öğrencilerin toplam öğrenciler içindeki payını ifade eden göstergedir

Hesaplama Yöntemi: Lisansüstü öğrenci sayısının toplam öğrenci sayısına oranı

Verinin Kaynağı: Öğrenci İşleri Daire Başkanlığı

Sorumlu İdare:

Performans Göstergesi	Ölçü Birimi	2020	2021 Planlanan	2021 YS Gerç. Tahmini	2022 Hedef	2023 Tahmin	2024 Tahmin
9- Öğrenci başına düşen eğitim alanı	Metrekare	8,65	14,41	11,97	12,8	13,08	13,08

Göstergeye İlişkin Açıklama: Üniversitemiz yerleşkesinde yer alan eğitim alanları toplamının öğrenci başına kaç metre kare düşüğünü ifade eder

Hesaplama Yöntemi: Toplam eğitim alanının toplam öğrenci sayısına oranı

Verinin Kaynağı: Yapı İşleri ve Teknik Daire Başkanlığı

Sorumlu İdare:

Performans Göstergesi	Ölçü Birimi	2020	2021 Planlanan	2021 YS Gerç. Tahmini	2022 Hedef	2023 Tahmin	2024 Tahmin
10- Öğrenci başına düşen kapalı alan	Metrekare	24	27,4	25,16	25,99	26,27	26,27

Göstergeye İlişkin Açıklama: Üniversitemiz yerleşkesinde toplam kapalı alanın öğrenci başına kaç metrekare olduğunu ifade eden göstergedir

Hesaplama Yöntemi: Toplam kapalı alanının toplam öğrenci sayısına oranı

Verinin Kaynağı: Yapı İşleri ve Teknik Daire Başkanlığı

Sorumlu İdare:

Performans Göstergesi	Ölçü Birimi	2020	2021 Planlanan	2021 YS Gerç. Tahmini	2022 Hedef	2023 Tahmin	2024 Tahmin
11- Öğrenci değişim programlarından yararlanan öğrencilerin oranı	Oran	1,8	2,5	2	3	3	4

Göstergeye İlişkin Açıklama: Üniversitemizde öğrenci değişim programlarından kaç öğrencinin yararlandığını ifade eder

Hesaplama Yöntemi: Öğrenci değişim programlarından yararlanan öğrencilerin toplam öğrenci sayısına oranı

Verinin Kaynağı: SP Değerlendirme Raporu

Sorumlu İdare:

Performans Göstergesi	Ölçü Birimi	2020	2021 Planlanan	2021 YS Gerç. Tahmini	2022 Hedef	2023 Tahmin	2024 Tahmin
12- Öğretim üyesi başına düşen öğrenci sayısı	Sayı	35,29	35,27	35,11	34,91	34,72	34,52

Göstergeye İlişkin Açıklama: Öğretim üyesi başına düşen öğrenci sayısı göstergesidir

Hesaplama Yöntemi: Öğretim üyesi başına düşen öğrenci sayısı

Verinin Kaynağı: Öğrenci İşleri Daire Başkanlığı

Sorumlu İdare:

Performans Göstergesi	Ölçü Birimi	2020	2021 Planlanan	2021 YS Gerç. Tahmini	2022 Hedef	2023 Tahmin	2024 Tahmin
14- Sosyal bilimler kontenjan doluluk oranı	Oran	96	93	93	93	93	93

Göstergeye İlişkin Açıklama: Sosyal Bilimler kontenjan doluluk oranı göstergedir.

Hesaplama Yöntemi: Yılı Lisans Programları toplam kontenjanları

Verinin Kaynağı: Öğrenci İşleri Daire Başkanlığı

Sorumlu İdare:

Performans Göstergesi	Ölçü Birimi	2020	2021 Planlanan	2021 YS Gerç. Tahmini	2022 Hedef	2023 Tahmin	2024 Tahmin
15- Teknokent veya Teknoloji Transfer Ofisi (TTO) projelerine katılan öğrenci sayısı	Sayı	1.198	1.475	1.900	2.000	2.100	2.200

Göstergeye İlişkin Açıklama: Üniversitemiz bünyesinde faaliyet gösteren Teknoloji Transfer Ofisi (TTO)

ve yerleşkimizde yer alan Teknokent tarafından geliştirilen projelere katılan öğrenci sayısını ifade eder

Hesaplama Yöntemi: Teknokent veya Teknoloji Transfer Ofisi (TTO) projelerine katılan öğrenci sayısı

Verinin Kaynağı: Teknoloji ve Transfer Ofisi

Sorumlu İdare:

Performans Göstergesi	Ölçü Birimi	2020	2021 Planlanan	2021 YS Gerç. Tahmini	2022 Hedef	2023 Tahmin	2024 Tahmin
16- Uluslararası kuruluşlarla ortak uygulanan eğitim programı sayısı	Sayı	25	25	25	25	25	25

Göstergeye İlişkin Açıklama: Üniversitemizde Uluslararası kuruluşlarla ortak yürütülen Lisans-Yüksek Lisans ve Doktora eğitim programı sayısını ifade eder

Hesaplama Yöntemi: Uluslararası kuruluşlarla ortak uygulanan eğitim programı sayısı

Verinin Kaynağı: Öğrenci İşleri Daire Başkanlığı

Sorumlu İdare:

Performans Göstergesi	Ölçü Birimi	2020	2021 Planlanan	2021 YS Gerç. Tahmini	2022 Hedef	2023 Tahmin	2024 Tahmin
17- Yabancı dilde eğitim veren program sayısı	Sayı	218	218	218	218	218	218

Göstergeye İlişkin Açıklama: Üniversitemiz yabancı dilde eğitim verdiği için değer 0(Sıfır) girilmiştir

Hesaplama Yöntemi: Yabancı dilde eğitim veren program sayısı

Verinin Kaynağı: Öğrenci İşleri Daire Başkanlığı

Sorumlu İdare:

Performans Göstergesi	Ölçü Birimi	2020	2021 Planlanan	2021 YS Gerç. Tahmini	2022 Hedef	2023 Tahmin	2024 Tahmin
18- Yabancı uyruklu akademisyen sayısı	Sayı	43	43	43	43	43	43

Göstergeye İlişkin Açıklama: Üniversitemizde görev yapan ve verileri PDB tarafından takip edilen yabancı uyruklu akademisyen sayısını ifade eder

Hesaplama Yöntemi: Yabancı uyruklu akademisyen sayısı toplamı

Verinin Kaynağı: Personel Daire Başkanlığı

Sorumlu İdare:

Performans Göstergesi	Ölçü Birimi	2020	2021 Planlanan	2021 YS Gerç. Tahmini	2022 Hedef	2023 Tahmin	2024 Tahmin
19- Yabancı uyruklu öğrenci sayısı	Sayı	1.482	1.251	1.573	1.679	1.785	1.891

Göstergeye İlişkin Açıklama: Verileri Öğrenci İşleri Daire Başkanlığı tarafından takip edilen ve üniversitemizde eğitim alan yabancı uyruklu öğrenci sayısını ifade eder

Hesaplama Yöntemi: Yabancı uyruklu öğrenci sayısı

Verinin Kaynağı: Öğrenci İşleri Daire Başkanlığı

Sorumlu İdare:

Performans Göstergesi	Ölçü Birimi	2020	2021 Planlanan	2021 YS Gerç. Tahmini	2022 Hedef	2023 Tahmin	2024 Tahmin
20- Yan dal ve çift ana dal programından mezun olanların toplam mezun sayısına oranı	Oran	3,83	0,05	0,05	0,06	0,06	0,07

Göstergeye İlişkin Açıklama: Yan dal mezun ile çift ana dal programlarının çeşitlendirilmesi ve artırılması kapsamında bu programlardan yararlanan öğrenci sayısını ifade eder

Hesaplama Yöntemi: Yan dal mezun ile çift ana dal mezun sayısı toplamının toplam mezun sayısına oranı

Verinin Kaynağı: Öğrenci İşleri Daire Başkanlığı

Sorumlu İdare:

Alt Program Kapsamında Yürütülecek Faaliyet Maliyetleri

Faaliyetler	2021 Bütçe	2021 Harcama Haziran	2022 Bütçe	2023 Tahmin	2024 Tahmin
Doktora Öğrencilerine Yönelik Burs Hizmetleri	0	1.265.738	0	0	0
Bütçe İçi	0	1.265.738	0	0	0
Bütçe Dışı	0	0	0	0	0
Doktora ve Tıpta Uzmanlık Eğitimi	72.334.000	27.064.367	91.601.000	106.027.000	118.117.000
Bütçe İçi	72.334.000	27.064.367	91.601.000	106.027.000	118.117.000
Bütçe Dışı	0	0	0	0	0
Lisans Öğrencilerine Yönelik Burs Hizmetleri	0	218.550	0	0	0
Bütçe İçi	0	218.550	0	0	0
Bütçe Dışı	0	0	0	0	0
Yükseköğretim Kurumları Bilgi ve Kültürel Kaynaklar ile Sportif Altyapının Geliştirilmesi Hizmetleri	10.980.000	3.981.827	3.739.000	4.334.000	4.831.000
Bütçe İçi	10.980.000	3.981.827	3.739.000	4.334.000	4.831.000
Bütçe Dışı	0	0	0	0	0
Yükseköğretim Kurumları Birinci Öğretim	343.972.000	178.804.652	496.970.000	563.948.000	622.965.000
Bütçe İçi	343.972.000	178.804.652	496.970.000	563.948.000	622.965.000
Bütçe Dışı	0	0	0	0	0
Yükseköğretim Kurumları İkinci Öğretim	40.000	976	47.000	53.000	60.000
Bütçe İçi	40.000	976	47.000	53.000	60.000
Bütçe Dışı	0	0	0	0	0
Yükseköğretim Kurumları Tezsiz Yüksek Lisans	1.515.000	428.423	1.710.000	1.860.000	2.006.000
Bütçe İçi	1.515.000	428.423	1.710.000	1.860.000	2.006.000
Bütçe Dışı	0	0	0	0	0
Yükseköğretim Kurumları Uluslararası Ortak Eğitim ve Öğretim Programı	1.150.000	16.450.868	1.310.000	1.427.000	1.553.000
Bütçe İçi	1.150.000	16.450.868	1.310.000	1.427.000	1.553.000
Bütçe Dışı	0	0	0	0	0
Yükseköğretim Kurumları Yaz Okulları	2.643.000	0	2.987.000	3.250.000	3.510.000
Bütçe İçi	2.643.000	0	2.987.000	3.250.000	3.510.000
Bütçe Dışı	0	0	0	0	0
T O P L A M	432.634.000	228.215.400	598.364.000	680.899.000	753.042.000
Bütçe İçi	432.634.000	228.215.400	598.364.000	680.899.000	753.042.000
Bütçe Dışı	0	0	0	0	0

Faaliyetlere İlişkin Açıklamalar:**Doktora Öğrencilerine Yönelik Burs Hizmetleri**

Doktora öğrencilerinin çalışmalarına destek olmak amacıyla 100/2000 burs ödemeleri yapılmaktadır.

Doktora ve Tıpta Uzmanlık Eğitimi

Üniversitemiz çok sayıda yüksek lisans ve doktora programıyla lisansüstü eğitim olanağı sunmaktadır.

Lisans Öğrencilerine Yönelik Burs Hizmetleri

Lisans öğrencilerine yönelik gelir durumu düşük olan öğrencilere gerekli destekler sağlanmaktadır.

Yabancı Uyruklu Öğrenci Programı Kapsamında Yürütülen Hizmetler

Üniversitemizde İCO (Uluslararası İşbirliği Ofisi) tarafından yabancı uyruklu öğrencilere yönelik oryantasyon etkinlikleri yürütülmektedir.

Yükseköğretim Kurumları Açıköğretim

Yükseköğretim Kanunu (2547)

Yükseköğretim Kurumları Bilgi ve Kültürel Kaynaklar ile Sportif Altyapının Geliştirilmesi Hizmetleri

Üniversitemiz kütüphanesi tarafından zengin bilgi kaynakları ile araştırma, eğitim, öğretim faaliyetlerinin yürütülmesi ve desteklenmesi sağlanmaktadır.

Yükseköğretim Kurumları Birinci Öğretim

Yükseköğretim Kanunu (2547) çerçevesinde Üniversitemizde eğitim-öğretim faaliyetleri sürdürülmektedir.

Yükseköğretim Kurumları İkinci Öğretim

Üniversitemizde ikinci öğretim faaliyetleri yürütülmekte ve bu kapsamdaki hizmetler desteklenmektedir

Yükseköğretim Kurumları Tezsiz Yüksek Lisans

Yükseköğretim Kanunu (2547) çerçevesinde eğitim-öğretim faaliyetleri sürdürülmektedir.

Yükseköğretim Kurumları Uluslararası Ortak Eğitim ve Öğretim Programı

Yükseköğretim Kanunu (2547) çerçevesinde Üniversitemizde Uluslararası Ortak Lisans-Yüksek Lisans ve Doktora programları yürütülmektedir.

Yükseköğretim Kurumları Uzaktan Eğitim

Üniversitemizde, uzaktan eğitim süreçlerinin daha etkin, verimli ve kaliteli yürütülmesi için ODTÜ UZEM (Uzaktan Eğitim Merkezi) kurulmuştur.

Yükseköğretim Kurumları Yaz Okulları

Üniversitemizde, öğrencilerin zorunlu derslerde yığılmalarını önlemek ve erken mezun olmalarını sağlamak için yaz okulu uygulaması yapılmaktadır.

Alt Program Adı:	ÖĞRETİM ELEMANLARINA SAĞLANAN BURS VE DESTEKLER
Gerekçe ve Açıklamalar	Büyük ölçekli projelerin artırılması; projelerin performansının izlenmesi ve duyurulması, nitelikli bilimsel dergilerde yayın yapılması; yayınların aldığı atıf sayısının ve atıf alma sürekliliğinin artırılması, lisansüstü tez çıktılarının etkisinin, ulusal ve uluslararası görünürlüğünün artırılması ve lisansüstü programlarda öğrenciler tarafından yapılan çalışmaların toplumsal faydaya dönüşmesini sağlayacak projeler üretilmesine ağırlık verilmesi, eğitim, araştırma ve toplumsal hizmet alanlarında kurumun ihtiyaçlarını karşılayacak niteliklerde akademik personelin üniversitemizde sürekli olarak istihdamının sağlanması ve gelişimine destek verilmesi hedeflenmektedir.

Alt Program Hedefi:

Alanında yetkin, araştırmacı, bilgi üreten ve aktaran akademisyenler yetiştirilmesi

Performans Göstergeleri

Performans Göstergesi	Ölçü Birimi	2020	2021 Planlanan	2021 YS Gerç. Tahmini	2022 Hedef	2023 Tahmin	2024 Tahmin
1- SCI, SCI-Expanded, SSCI ve AHCI kapsamındaki dergilerde öğretim elemanı başına düşen yayın sayısı	Sayı	1,67	1,6	1,83	1,97	2,11	2,25

Göstergeye İlişkin Açıklama: Üniversitemiz öğretim elemanlarının SCI, SCI-Expanded, SSCI ve AHCI kapsamındaki dergilerdeki yayın sayısıdır

Hesaplama Yöntemi: SCI, SCI-Expanded, SSCI ve AHCI kapsamındaki dergilerdeki yayın sayısı /Öğretim elemanı sayısı

Verinin Kaynağı: YÖK İzleme Kriteri

Sorumlu İdare:

Performans Göstergesi	Ölçü Birimi	2020	2021 Planlanan	2021 YS Gerç. Tahmini	2022 Hedef	2023 Tahmin	2024 Tahmin
2- Araştırma bursundan yararlanan öğrenci sayısı	Sayı	1	8	1	1	1	1

Göstergeye İlişkin Açıklama: YÖK tarafından desteklenen YUDAB (Yurtdışı Araştırma Bursu) Araştırma bursundan yararlanan öğrenci sayısını ifade eder

Hesaplama Yöntemi: YÖK YUDAB Bursiyer sayısı

Verinin Kaynağı: YÖK İzleme Kriterleri

Sorumlu İdare:

Performans Göstergesi	Ölçü Birimi	2020	2021 Planlanan	2021 YS Gerç. Tahmini	2022 Hedef	2023 Tahmin	2024 Tahmin
3- YÖK tarafından öncelikli alanlarında sağlanan burslardan yararlanan doktora öğrenci sayısı	Sayı	182	175	199	219	239	259

Göstergeye İlişkin Açıklama: YÖK tarafından öncelikli alanlarında sağlanan burslardan yararlanan doktora öğrenci sayısı göstergedir.

Hesaplama Yöntemi: 100/2000 Projesi kapsamındaki öğrenci sayısı

Verinin Kaynağı: YÖK İzleme Kriteri

Sorumlu İdare:

Performans Göstergesi	Ölçü Birimi	2018	2021 Planlanan	2021 YS Gerç. Tahmini	2022 Hedef	2023 Tahmin	2024 Tahmin
4- YÖK tarafından sağlanan yurt dışında yabancı dil yeterliliklerinin artırılmasına yönelik burslardan yararlanan sayısı	Sayı	0	0	0	0	0	0

Göstergeye İlişkin Açıklama: Üniversitemiz yabancı dilde eğitim verdiği için değer 0(Sıfır) girilmiştir
Hesaplama Yöntemi: Üniversitemiz yabancı dilde eğitim verdiği için değer 0(Sıfır) girilmiştir
Verinin Kaynağı: Öğrenci İşleri Daire Başkanlığı
Sorumlu İdare:

Performans Göstergesi	Ölçü Birimi	2020	2021 Planlanan	2021 YS Gerç. Tahmini	2022 Hedef	2023 Tahmin	2024 Tahmin
5- Yükseköğretim Kurulu, Türkiye Bilimler Akademisi ve TÜBİTAK bilim, teşvik ve sanat ödülleri sayısı	Sayı	1	4	1	1	1	1

Göstergeye İlişkin Açıklama: Yükseköğretim Kurulu, Türkiye Bilimler Akademisi ve TÜBİTAK bilim, teşvik ve sanat ödülleri sayısını ifade eder
Hesaplama Yöntemi: Yükseköğretim Kurulu, Türkiye Bilimler Akademisi ve TÜBİTAK bilim, teşvik ve sanat ödülleri sayısı
Verinin Kaynağı: Kurum İç Değerlendirme Raporu
Sorumlu İdare:

Alt Program Kapsamında Yürütülecek Faaliyet Maliyetleri

Faaliyetler	2021 Bütçe	2021 Harcama Haziran	2022 Bütçe	2023 Tahmin	2024 Tahmin
Araştırma Görevlileri Yurtdışı Araştırma Bursu Hizmetleri	0	0	0	0	0
Bütçe İçi	0	0	0	0	0
Bütçe Dışı	0	0	0	0	0
Öğretim Üyesi Yetiştirme Programı ve Yurtdışı Destek Hizmetleri	0	10.938	0	0	0
Bütçe İçi	0	10.938	0	0	0
Bütçe Dışı	0	0	0	0	0
T O P L A M	0	10.938	0	0	0
Bütçe İçi	0	10.938	0	0	0
Bütçe Dışı	0	0	0	0	0

Faaliyetlere İlişkin Açıklamalar:

Araştırma Görevlileri Yurtdışı Araştırma Bursu Hizmetleri

Yükseköğretim Kanunu (2547) çerçevesinde, alanında yetkin, araştırmacı, bilgi üreten ve aktaran akademisyenlerin yetiştirilmesi için gerekli destek sağlanacaktır.

Öğretim Elemanları Yurtdışı Yabancı Dil Bursu Hizmetleri

Üniversitemizde eğitim öğretim dili İngilizcedir.

Öğretim Üyesi Yetiştirme Programı ve Yurtdışı Destek Hizmetleri

Yükseköğretim Kanunu (2547) çerçevesinde ÖYP öğrencilerine gerekli destek yapılmaktadır.

Alt Program Adı:	YÜKSEKÖĞRETİMDE ÖĞRENCİ YAŞAMI
Gereke ve Açıklamalar	
<p>Gelen öğrencilerin üniversiteye uyumu için bir ders (ODTÜ 101) geliştirilmesi ve uygulanması, üniversite genelinde eşgüdömlü olarak öğrenciler için yönlendirici öğrenci danışmanlık sisteminin kurulması, yerleşke yapılı çevresinin, özgün mimari nitelikleri korunarak yürürlükteki mevzuata uygun olarak iyileştirilmesi, yerleşke içi ulaşım sisteminin; çevreye duyarlı, enerji verimliliği yüksek, akıllı, engelsiz, erişilebilir ve güvenli biçimde, özel araç trafiği azaltılarak toplu taşıma odaklı biçimde iyileştirilmesi, yaya ve bisiklet dolaşımının özendirilmesi için gerekli fiziksel altyapının sağlanması , yerleşkenin eğitim, araştırma ve teknik altyapılarının çevreye duyarlı, enerji etkin, akıllı ve ekonomik biçimde yenilenmesi ve geliştirilmesi, yerleşkenin özgün mekansal ve mimari yapısı korunarak, "ODTÜ Ankara Yerleşkesi Mekansal Strateji ve Tasarım Kılavuzu" belgesi doğrultusunda yerleşkeye yeni yapıların kazandırılması hedeflenmektedir.</p>	

Alt Program Hedefi:

Yükseköğretim öğrencilerine sunulan beslenme ve barınma hizmetlerinin kalitesinin artırılması; öğrencilerin kişisel ve sosyal gelişimi desteklenerek yaşam kalitesinin yükseltilmesi

Performans Göstergeleri

Performans Göstergesi	Ölçü Birimi	2020	2021 Planlanan	2021 YS Gerç. Tahmini	2022 Hedef	2023 Tahmin	2024 Tahmin
1- Barınma hizmetlerinden yararlanan öğrenci sayısı	Sayı	7.286	7.358	7.358	7.358	7.358	7.358

Göstergeye İlişkin Açıklama: Çağdaş ve yeniliklerin entegre edilebildiği yurt ortamından faydalanmak için başvuruda bulunan ve barınma hizmetinden faydalanan toplam öğrenci sayısıdır

Hesaplama Yöntemi: Barınma hizmetlerinden yararlanan öğrenci sayısı
Verinin Kaynağı: Sağlık Kültür ve Spor Daire Başkanlığı
Sorumlu İdare:

Performans Göstergesi	Ölçü Birimi	2020	2021 Planlanan	2021 YS Gerç. Tahmini	2022 Hedef	2023 Tahmin	2024 Tahmin
2- Beslenme hizmetlerinden yararlanan öğrenci sayısı	Sayı	334.546	2.764.760	564.740	1.218.553	1.218.553	1.241.119

Göstergeye İlişkin Açıklama: Öğrencilerimizin hijyenik ortamda hazırlanmış, kaliteli ve uygun fiyatlı yemeklere ulaşımının sağlanması amaçlanmış olup beslenme hizmetinden yararlanan öğrenci sayısıdır

Hesaplama Yöntemi: Beslenme hizmetlerinden yararlanan öğrenci sayısı
Verinin Kaynağı: Sağlık Kültür ve Spor Daire Başkanlığı
Sorumlu İdare:

Performans Göstergesi	Ölçü Birimi	2020	2021 Planlanan	2021 YS Gerç. Tahmini	2022 Hedef	2023 Tahmin	2024 Tahmin
3- Öğrenci başına düşen sosyal donatı alanı	Metrekare	4,25	14	9,76	9,76	10,04	10,04

Göstergeye İlişkin Açıklama: Üniversitemiz yerleşkesinde bulunan sosyal donatı alanlarının öğrenci başına kaç metrekare olduğunu ifade eden göstergedir

Hesaplama Yöntemi: Sosyal alanları toplamının öğrenci sayısına oranı
Verinin Kaynağı: Yapı İşleri ve Teknik Daire Başkanlığı
Sorumlu İdare:

Performans Göstergesi	Ölçü Birimi	2020	2021 Planlanan	2021 YS Gerç. Tahmini	2022 Hedef	2023 Tahmin	2024 Tahmin
4- Öğrenci kulüp ve topluluk sayısı	Sayı	104	90	109	113	117	121

Göstergeye İlişkin Açıklama: SKSDB ye bağlı hizmet veren Kültür İşleri Müdürlüğü tarafından verileri takip edilen öğrenci toplulukları toplam sayısıdır

Hesaplama Yöntemi: Öğrenci kulüp ve topluluk sayısı
Verinin Kaynağı: Kurum İç Değerlendirme Raporu
Sorumlu İdare:

Performans Göstergesi	Ölçü Birimi	2020	2021 Planlanan	2021 YS Gerç. Tahmini	2022 Hedef	2023 Tahmin	2024 Tahmin
5- Sosyal, kültürel ve sportif faaliyet sayısı	Sayı	231	500	150	603	705	850

Göstergeye İlişkin Açıklama: SKSDB ye bağlı hizmet veren ilgili birimlerce verileri takip edilen sosyal ve kültürel etkinlikler ile sportif faaliyetlerin toplam sayısını ifade eder

Hesaplama Yöntemi: Sosyal, kültürel ve sportif faaliyet sayısı toplamı

Verinin Kaynağı: Sağlık Kültür ve Spor Daire Başkanlığı

Sorumlu İdare:

Performans Göstergesi	Ölçü Birimi	2020	2021 Planlanan	2021 YS Gerç. Tahmini	2022 Hedef	2023 Tahmin	2024 Tahmin
6- Yükseköğretimde öğrenci başına barınma harcaması	TL	77,420	112	115,33	124	131	131

Göstergeye İlişkin Açıklama: Üniversitemizdeki barınma olanaklarından öğrenci başına düşen birim maliyetinin ölçülmesi ile hesaplanan göstergesi ifade eder

Hesaplama Yöntemi: Öğrenci başına barınma harcaması

Verinin Kaynağı: e-bütçe

Sorumlu İdare:

Performans Göstergesi	Ölçü Birimi	2020	2021 Planlanan	2021 YS Gerç. Tahmini	2022 Hedef	2023 Tahmin	2024 Tahmin
7- Yükseköğretimde öğrenci başına beslenme harcaması	TL	273,808	519	324,07	344	364	364

Göstergeye İlişkin Açıklama: Üniversitemizdeki beslenme olanaklarından öğrenci başına düşen birim maliyetinin ölçülmesi ile hesaplanan göstergesi ifade eder

Hesaplama Yöntemi: Öğrenci başına beslenme harcaması

Verinin Kaynağı: e-bütçe

Sorumlu İdare:

Performans Göstergesi	Ölçü Birimi	2020	2021 Planlanan	2021 YS Gerç. Tahmini	2022 Hedef	2023 Tahmin	2024 Tahmin
8- Yükseköğretimde öğrenci yaşamından memnuniyet oranı	Oran	74	82	83	83	85	85

Göstergeye İlişkin Açıklama: Yükseköğretimde öğrenci yaşamından memnuniyet oranını ölçmek amacıyla yapılan anket sonucu elde edilen oranı ifade eder

Hesaplama Yöntemi: Yükseköğretimde öğrenci yaşamından memnuniyet oranı

Verinin Kaynağı: Kurum İç Değerlendirme Raporu

Sorumlu İdare:

Performans Göstergesi	Ölçü Birimi	2020	2021 Planlanan	2021 YS Gerç. Tahmini	2022 Hedef	2023 Tahmin	2024 Tahmin
9- Yükseköğretimde öğrencilere sunulan sağlık hizmetinden yararlanan öğrenci sayısının toplam öğrenci sayısına oranı	Oran	63,36	50	50	50	50	50

Göstergeye İlişkin Açıklama: Sağlık ve Rehberlik Merkezi tarafından öğrencilere sunulan sağlık hizmetinden yararlanan toplam öğrenci sayısıdır

Hesaplama Yöntemi: Sunulan sağlık hizmetinin toplam öğrenci sayısına oranı

Verinin Kaynağı: Sağlık ve Rehberlik Merkezi

Sorumlu İdare:

Alt Program Kapsamında Yürütülecek Faaliyet Maliyetleri

Faaliyetler	2021 Bütçe	2021 Harcama Haziran	2022 Bütçe	2023 Tahmin	2024 Tahmin
Yükseköğretimde Barınma Hizmetleri	3.166.000	874.676	4.323.000	4.711.000	5.208.000
Bütçe İçi	3.166.000	874.676	4.323.000	4.711.000	5.208.000
Bütçe Dışı	0	0	0	0	0
Yükseköğretimde Beslenme Hizmetleri	8.896.000	2.968.978	11.340.000	12.349.000	13.533.000
Bütçe İçi	8.896.000	2.968.978	11.340.000	12.349.000	13.533.000
Bütçe Dışı	0	0	0	0	0
Yükseköğretimde Kültür ve Spor Hizmetleri	3.275.000	737.513	4.146.000	4.514.000	4.947.000
Bütçe İçi	3.275.000	737.513	4.146.000	4.514.000	4.947.000
Bütçe Dışı	0	0	0	0	0
Yükseköğretimde Öğrenci Yaşamına İlişkin Diğer Hizmetler	39.256.000	18.985.458	52.367.000	57.217.000	63.298.000
Bütçe İçi	39.256.000	18.985.458	52.367.000	57.217.000	63.298.000
Bütçe Dışı	0	0	0	0	0
Yükseköğretimde Sağlık Hizmetleri	3.945.000	1.018.497	4.966.000	5.519.000	6.055.000
Bütçe İçi	3.945.000	1.018.497	4.966.000	5.519.000	6.055.000
Bütçe Dışı	0	0	0	0	0
T O P L A M	58.538.000	24.585.122	77.142.000	84.310.000	93.041.000
Bütçe İçi	58.538.000	24.585.122	77.142.000	84.310.000	93.041.000
Bütçe Dışı	0	0	0	0	0

Faaliyetlere İlişkin Açıklamalar:**Yükseköğretimde Barınma Hizmetleri**

Üniversitemizde öğrencilerin barınma ihtiyacı yerleşkemizde yer alan yurtlar ile karşılanmaktadır.

Yükseköğretimde Beslenme Hizmetleri

Üniversitemizde beslenme hizmeti, SKSDB bünyesinde hizmet veren Kafeterya Müdürlüğü tarafından karşılanmaktadır.

Yükseköğretimde Kültür ve Spor Hizmetleri

Yükseköğretim Kanunu (2547) kapsamında SKSDB bünyesinde spor-kültür faaliyetleri gerçekleştirilmektedir.

Yükseköğretimde Öğrenci Yaşamına İlişkin Diğer Hizmetler

Üniversitemizde öğrencilerin kişisel ve sosyal gelişimini destekleyecek faaliyetler yürütülmektedir.

Yükseköğretimde Sağlık Hizmetleri

Üniversitemizde, Sağlık ve Rehberlik Merkezi öğrencilere sağlık hizmetleri sunmaktadır.

6.5 İdarenin Toplam Kaynak İhtiyacı

6.5.1 Faaliyet Maliyetleri Tabloları

FAALİYET MALİYETLERİ TABLOSU					
İdare Adı	ORTA DOĞU TEKNİK ÜNİVERSİTESİ				
Program Adı	ARAŞTIRMA, GELİŞTİRME VE YENİLİK				
Alt Program Adı	ARAŞTIRMA ALTYAPILARI				
Alt Program Hedefi	Ülkemizin bilgi birikiminin artırılmasına ve teknolojik gelişimine katkıda bulunmak üzere yükseköğretim kurumlarında araştırma altyapılarının kurulması ve kapasitelerinin güçlendirilmesi				
Faaliyet Adı	Yükseköğretim Kurumları Araştırma Altyapısı Kurulması ve Geliştirilmesi				
Açıklama	Araştırma Altyapısı Kurulması ve Geliştirilmesi Araştırma ve Geliştirme Faaliyetlerinin Desteklenmesi Hakkında Kanun (5746) çerçevesinde Üniversitemizde; Araştırma altyapısının geliştirilmesi için gerekli teknolojik altyapı ihtiyaçları karşılanmaktadır.				
EKONOMİK KOD	2021 Bütçe	2021 Harcama (Haziran)	2022 Bütçe	2023 Tahmin	2024 Tahmin
<i>Personel Giderleri</i>					
<i>Sosyal Güvenlik Kurumuna Devlet Primi Giderleri</i>					
<i>Mal ve Hizmet Alım Giderleri</i>	1.526.000	345.000	1.623.000	1.717.000	1.717.000
<i>Faiz Giderleri</i>					
<i>Cari Transferler</i>					
<i>Sermaye Giderleri</i>	30.150.000	5.488.000	35.398.000	38.548.000	41.506.000
<i>Sermaye Transferleri</i>					
<i>Borç Verme</i>					
BÜTÇE İÇİ TOPLAM KAYNAK	31.676.000	5.833.000	37.021.000	40.265.000	43.223.000
<i>Döner Sermaye</i>					
<i>Özel Hesap</i>					
<i>Diğer Bütçe Dışı Kaynak</i>					
BÜTÇE DIŞI TOPLAM KAYNAK					
FAALİYET MALİYETİ TOPLAMI	31.676.000	5.833.000	37.021.000	40.265.000	43.223.000

FAALİYET MALİYETLERİ TABLOSU					
İdare Adı	ORTA DOĞU TEKNİK ÜNİVERSİTESİ				
Program Adı	ARAŞTIRMA, GELİŞTİRME VE YENİLİK				
Alt Program Adı	YÜKSEKÖĞRETİMDE BİLİMSEL ARAŞTIRMA VE GELİŞTİRME				
Alt Program Hedefi	Yükseköğretim kurumlarında inovasyon amaçlı bilimsel çalışmaların arttırılması				
Faaliyet Adı	Yükseköğretim Kurumlarının Bilimsel Araştırma Projeleri				
Açıklama	Araştırma Altyapısı Kurulması ve Geliştirilmesi Araştırma ve Geliştirme Faaliyetlerinin Desteklenmesi Hakkında Kanun (5746) ve ilgili diğer mevzuat çerçevesinde Üniversitemizde, ulusal ve uluslararası kurum ve kuruluşlarla işbirliği içinde gerçekleştirilen bilimsel araştırma projelerinde araştırmacılarımızın ihtiyaç duyduğu her türlü mal ve hizmet karşılanmaktadır.				
EKONOMİK KOD	2021 Bütçe	2021 Harcama (Haziran)	2022 Bütçe	2023 Tahmin	2024 Tahmin
<i>Personel Giderleri</i>	3.432.000	461.568	3.576.000	3.916.000	3.916.000
<i>Sosyal Güvenlik Kurumuna Devlet Primi Giderleri</i>	649.000	86.638	694.000	736.000	736.000
<i>Mal ve Hizmet Alım Giderleri</i>	17.145.000	1.044.090	15.873.000	16.803.000	16.803.000
<i>Faiz Giderleri</i>					
<i>Cari Transferler</i>					
<i>Sermaye Giderleri</i>	1.091.000	182.000	103.000	112.000	121.000
<i>Sermaye Transferleri</i>					
<i>Borç Verme</i>					
BÜTÇE İÇİ TOPLAM KAYNAK	22.317.000	1.774.295	20.246.000	21.567.000	21.576.000
<i>Döner Sermaye</i>	7.000.000	2.528.346	10.000.000	12.500.000	15.000.000
<i>Özel Hesap</i>					
<i>Diğer Bütçe Dışı Kaynak</i>					
BÜTÇE DIŞI TOPLAM KAYNAK	7.000.000	2.528.346	10.000.000	12.500.000	15.000.000
FAALİYET MALİYETİ TOPLAMI	29.317.000	4.302.641	30.246.000	34.067.000	36.576.000

FAALİYET MALİYETLERİ TABLOSU					
İdare Adı	ORTA DOĞU TEKNİK ÜNİVERSİTESİ				
Program Adı	ARAŞTIRMA, GELİŞTİRME VE YENİLİK				
Alt Program Adı	ARAŞTIRMA ALTYAPILARI				
Alt Program Hedefi	Ülkemizin bilgi birikiminin artırılmasına ve teknolojik gelişimine katkıda bulunmak üzere yükseköğretim kurumlarında araştırma altyapılarının kurulması ve kapasitelerinin güçlendirilmesi				
Faaliyet Adı	Yükseköğretim Kurumları Araştırma Altyapısı Kurulması ve Geliştirilmesi				
Açıklama	Araştırma Altyapısı Kurulması ve Geliştirilmesi Araştırma ve Geliştirme Faaliyetlerinin Desteklenmesi Hakkında Kanun (5746) çerçevesinde Üniversitemizde; Araştırma altyapısının geliştirilmesi için gerekli teknolojik altyapı ihtiyaçları karşılanmaktadır.				
EKONOMİK KOD	2021 Bütçe	2021 Harcama (Haziran)	2022 Bütçe	2023 Tahmin	2024 Tahmin
<i>Personel Giderleri</i>					
<i>Sosyal Güvenlik Kurumuna Devlet Primi Giderleri</i>					
<i>Mal ve Hizmet Alım Giderleri</i>	1.526.000	345.000	1.623.000	1.717.000	1.717.000
<i>Faiz Giderleri</i>					
<i>Cari Transferler</i>					
<i>Sermaye Giderleri</i>	30.150.000	5.488.000	35.398.000	38.548.000	41.506.000
<i>Sermaye Transferleri</i>					
<i>Borç Verme</i>					
BÜTÇE İÇİ TOPLAM KAYNAK	31.676.000	5.833.000	37.021.000	40.265.000	43.223.000
<i>Döner Sermaye</i>					
<i>Özel Hesap</i>					
<i>Diğer Bütçe Dışı Kaynak</i>					
BÜTÇE DIŞI TOPLAM KAYNAK					
FAALİYET MALİYETİ TOPLAMI	31.676.000	5.833.000	37.021.000	40.265.000	43.223.000

FAALİYET MALİYETLERİ TABLOSU					
İdare Adı	ORTA DOĞU TEKNİK ÜNİVERSİTESİ				
Program Adı	YÜKSEKÖĞRETİM				
Alt Program Adı	ÖN LİSANS EĞİTİMİ, LİSANS EĞİTİMİ VE LİSANSÜSTÜ EĞİTİM				
Alt Program Hedefi	Mesleki yeterlilik sahibi ve gelişime açık mezunlar yetiştirilmesi				
Faaliyet Adı	Doktora ve Tıpta Uzmanlık Eğitimi				
Açıklama	Üniversitemiz çok sayıda yüksek lisans ve doktora programıyla lisansüstü eğitim olanağı sunmaktadır.				
EKONOMİK KOD	2021 Bütçe	2021 Harcama (Haziran)	2022 Bütçe	2023 Tahmin	2024 Tahmin
<i>Personel Giderleri</i>	63.240.000	23.477.823	67.927.000	72.126.000	72.126.000
<i>Sosyal Güvenlik Kurumuna Devlet Primi Giderleri</i>	8.146.000	3.060.177	8.754.000	9.303.000	9.303.000
<i>Mal ve Hizmet Alım Giderleri</i>	948.000	526.367	1.016.000	1.071.000	1.071.000
<i>Faiz Giderleri</i>					
<i>Cari Transferler</i>					
<i>Sermaye Giderleri</i>					
<i>Sermaye Transferleri</i>					
<i>Borç Verme</i>					
BÜTÇE İÇİ TOPLAM KAYNAK	72.334.000	27.064.367	77.697.000	82.500.000	82.500.000
<i>Döner Sermaye</i>					
<i>Özel Hesap</i>					
<i>Diğer Bütçe Dışı Kaynak</i>					
BÜTÇE DIŞI TOPLAM KAYNAK					
FAALİYET MALİYETİ TOPLAMI	72.334.000	27.064.367	77.697.000	82.500.000	82.500.000

FAALİYET MALİYETLERİ TABLOSU					
İdare Adı	ORTA DOĞU TEKNİK ÜNİVERSİTESİ				
Program Adı	YÜKSEKÖĞRETİM				
Alt Program Adı	ÖN LİSANS EĞİTİMİ, LİSANS EĞİTİMİ VE LİSANSÜSTÜ EĞİTİM				
Alt Program Hedefi	Mesleki yeterlilik sahibi ve gelişime açık mezunlar yetiştirilmesi				
Faaliyet Adı	Yükseköğretim Kurumları Bilgi ve Kültürel Kaynaklar ile Sportif Altyapının Geliştirilmesi Hizmetleri				
Açıklama	Üniversitemiz kütüphanesi tarafından zengin bilgi kaynakları ile araştırma, eğitim, öğretim faaliyetlerinin yürütülmesi ve desteklenmesi sağlanmaktadır.				
EKONOMİK KOD	2021 Bütçe	2021 Harcama (Haziran)	2022 Bütçe	2023 Tahmin	2024 Tahmin
<i>Personel Giderleri</i>	2.438.000	1.452.905	2.617.000	2.779.000	2.779.000
<i>Sosyal Güvenlik Kurumuna Devlet Primi Giderleri</i>	435.000	257.515	467.000	496.000	496.000
<i>Mal ve Hizmet Alım Giderleri</i>	107.000	31.371	116.000	121.000	121.000
<i>Faiz Giderleri</i>					
<i>Cari Transferler</i>					
<i>Sermaye Giderleri</i>	8.000.000	2.240.035	10.000.000	10.500.000	11.600.000
<i>Sermaye Transferleri</i>					
<i>Borç Verme</i>					
BÜTÇE İÇİ TOPLAM KAYNAK	10.980.000	3.981.827	13.200.000	13.896.000	14.996.000
<i>Döner Sermaye</i>					
<i>Özel Hesap</i>					
<i>Diğer Bütçe Dışı Kaynak</i>					
BÜTÇE DIŞI TOPLAM KAYNAK					
FAALİYET MALİYETİ TOPLAMI	10.980.000	3.981.827	13.200.000	13.896.000	14.996.000

FAALİYET MALİYETLERİ TABLOSU					
İdare Adı	ORTA DOĞU TEKNİK ÜNİVERSİTESİ				
Program Adı	YÜKSEKÖĞRETİM				
Alt Program Adı	ÖN LİSANS EĞİTİMİ, LİSANS EĞİTİMİ VE LİSANSÜSTÜ EĞİTİM				
Alt Program Hedefi	Mesleki yeterlilik sahibi ve gelişime açık mezunlar yetiştirilmesi				
Faaliyet Adı	Yükseköğretim Kurumları Birinci Öğretim				
Açıklama	Yükseköğretim Kanunu (2547) çerçevesinde Üniversitemizde eğitim-öğretim faaliyetleri sürdürülmektedir.				
EKONOMİK KOD	2021 Bütçe	2021 Harcama (Haziran)	2022 Bütçe	2023 Tahmin	2024 Tahmin
<i>Personel Giderleri</i>	245.800.000	140.037.242	264.008.000	280.197.000	280.197.000
<i>Sosyal Güvenlik Kurumuna Devlet Primi Giderleri</i>	36.599.000	21.399.437	39.322.000	41.746.000	41.746.000
<i>Mal ve Hizmet Alım Giderleri</i>	42.073.000	13.255.253	45.619.000	48.423.000	48.423.000
<i>Faiz Giderleri</i>					
<i>Cari Transferler</i>					
<i>Sermaye Giderleri</i>	19.500.000	4.112.720	40.000.000	43.949.000	47.028.000
<i>Sermaye Transferleri</i>					
<i>Borç Verme</i>					
BÜTÇE İÇİ TOPLAM KAYNAK	343.972.000	178.804.652	388.949.000	414.315.000	417.394.000
<i>Döner Sermaye</i>					
<i>Özel Hesap</i>					
<i>Diğer Bütçe Dışı Kaynak</i>					
BÜTÇE DIŞI TOPLAM KAYNAK					
FAALİYET MALİYETİ TOPLAMI	343.972.000	178.804.652	388.949.000	414.315.000	417.394.000

FAALİYET MALİYETLERİ TABLOSU					
İdare Adı	ORTA DOĞU TEKNİK ÜNİVERSİTESİ				
Program Adı	YÜKSEKÖĞRETİM				
Alt Program Adı	ÖN LİSANS EĞİTİMİ, LİSANS EĞİTİMİ VE LİSANSÜSTÜ EĞİTİM				
Alt Program Hedefi	Mesleki yeterlilik sahibi ve gelişime açık mezunlar yetiştirilmesi				
Faaliyet Adı	Yükseköğretim Kurumları İkinci Öğretim				
Açıklama	Üniversitemizde ikinci öğretim faaliyetleri yürütülmekte ve bu kapsamdaki hizmetler desteklenmektedir				
EKONOMİK KOD	2021 Bütçe	2021 Harcama (Haziran)	2022 Bütçe	2023 Tahmin	2024 Tahmin
<i>Personel Giderleri</i>	22.000	779	28.000	35.000	35.000
<i>Sosyal Güvenlik Kurumuna Devlet Primi Giderleri</i>	6.000	197	7.000	7.000	7.000
<i>Mal ve Hizmet Alım Giderleri</i>	12.000		15.000	18.000	18.000
<i>Faiz Giderleri</i>					
<i>Cari Transferler</i>					
<i>Sermaye Giderleri</i>					
<i>Sermaye Transferleri</i>					
<i>Borç Verme</i>					
BÜTÇE İÇİ TOPLAM KAYNAK	40.000	976	50.000	60.000	60.000
<i>Döner Sermaye</i>					
<i>Özel Hesap</i>					
<i>Diğer Bütçe Dışı Kaynak</i>					
BÜTÇE DIŞI TOPLAM KAYNAK					
FAALİYET MALİYETİ TOPLAMI	40.000	976	50.000	60.000	60.000

FAALİYET MALİYETLERİ TABLOSU					
İdare Adı	ORTA DOĞU TEKNİK ÜNİVERSİTESİ				
Program Adı	YÜKSEKÖĞRETİM				
Alt Program Adı	ÖN LİSANS EĞİTİMİ, LİSANS EĞİTİMİ VE LİSANSÜSTÜ EĞİTİM				
Alt Program Hedefi	Mesleki yeterlilik sahibi ve gelişime açık mezunlar yetiştirilmesi				
Faaliyet Adı	Yükseköğretim Kurumları Tezsiz Yüksek Lisans				
Açıklama	Yükseköğretim Kanunu (2547) çerçevesinde eğitim-öğretim faaliyetleri sürdürülmektedir.				
EKONOMİK KOD	2021 Bütçe	2021 Harcama (Haziran)	2022 Bütçe	2023 Tahmin	2024 Tahmin
<i>Personel Giderleri</i>	1.449.000	415.163	1.557.000	1.654.000	1.654.000
<i>Sosyal Güvenlik Kurumuna Devlet Primi Giderleri</i>	5.000	1.376	5.000	6.000	6.000
<i>Mal ve Hizmet Alım Giderleri</i>	61.000	11.885	66.000	69.000	69.000
<i>Faiz Giderleri</i>					
<i>Cari Transferler</i>					
<i>Sermaye Giderleri</i>					
<i>Sermaye Transferleri</i>					
<i>Borç Verme</i>					
BÜTÇE İÇİ TOPLAM KAYNAK	1.515.000	428.423	1.628.000	1.729.000	1.729.000
<i>Döner Sermaye</i>					
<i>Özel Hesap</i>					
<i>Diğer Bütçe Dışı Kaynak</i>					
BÜTÇE DIŞI TOPLAM KAYNAK					
FAALİYET MALİYETİ TOPLAMI	1.515.000	428.423	1.628.000	1.729.000	1.729.000

FAALİYET MALİYETLERİ TABLOSU					
İdare Adı	ORTA DOĞU TEKNİK ÜNİVERSİTESİ				
Program Adı	YÜKSEKÖĞRETİM				
Alt Program Adı	ÖN LİSANS EĞİTİMİ, LİSANS EĞİTİMİ VE LİSANSÜSTÜ EĞİTİM				
Alt Program Hedefi	Mesleki yeterlilik sahibi ve gelişime açık mezunlar yetiştirilmesi				
Faaliyet Adı	Yükseköğretim Kurumları Uluslararası Ortak Eğitim ve Öğretim Programı				
Açıklama	Yükseköğretim Kanunu (2547) çerçevesinde Üniversitemizde Uluslararası Ortak Lisans-Yüksek Lisans ve Doktora programları yürütülmektedir.				
EKONOMİK KOD	2021 Bütçe	2021 Harcama (Haziran)	2022 Bütçe	2023 Tahmin	2024 Tahmin
<i>Personel Giderleri</i>	804.000	14.312.057	858.000	907.000	907.000
<i>Sosyal Güvenlik Kurumuna Devlet Primi Giderleri</i>	1.000	2.138.180	1.000	1.000	1.000
<i>Mal ve Hizmet Alım Giderleri</i>	345.000	630	368.000	389.000	389.000
<i>Faiz Giderleri</i>					
<i>Cari Transferler</i>					
<i>Sermaye Giderleri</i>					
<i>Sermaye Transferleri</i>					
<i>Borç Verme</i>					
BÜTÇE İÇİ TOPLAM KAYNAK	1.150.000	16.450.868	1.227.000	1.297.000	1.297.000
<i>Döner Sermaye</i>					
<i>Özel Hesap</i>					
<i>Diğer Bütçe Dışı Kaynak</i>					
BÜTÇE DIŞI TOPLAM KAYNAK					
FAALİYET MALİYETİ TOPLAMI	1.150.000	16.450.868	1.227.000	1.297.000	1.297.000

FAALİYET MALİYETLERİ TABLOSU					
İdare Adı	ORTA DOĞU TEKNİK ÜNİVERSİTESİ				
Program Adı	YÜKSEKÖĞRETİM				
Alt Program Adı	ÖN LİSANS EĞİTİMİ, LİSANS EĞİTİMİ VE LİSANSÜSTÜ EĞİTİM				
Alt Program Hedefi	Mesleki yeterlilik sahibi ve gelişime açık mezunlar yetiştirilmesi				
Faaliyet Adı	Yükseköğretim Kurumları Yaz Okulları				
Açıklama	Üniversitemizde, öğrencilerin zorunlu derslerde yığılmalarını önlemek ve erken mezun olmalarını sağlamak için yaz okulu uygulaması yapılmaktadır.				
EKONOMİK KOD	2021 Bütçe	2021 Harcama (Haziran)	2022 Bütçe	2023 Tahmin	2024 Tahmin
<i>Personel Giderleri</i>	1.757.000		1.869.000	1.973.000	1.973.000
<i>Sosyal Güvenlik Kurumuna Devlet Primi Giderleri</i>	93.000		100.000	108.000	108.000
<i>Mal ve Hizmet Alım Giderleri</i>	793.000		844.000	892.000	892.000
<i>Faiz Giderleri</i>					
<i>Cari Transferler</i>					
<i>Sermaye Giderleri</i>					
<i>Sermaye Transferleri</i>					
<i>Borç Verme</i>					
BÜTÇE İÇİ TOPLAM KAYNAK	2.643.000		2.813.000	2.973.000	2.973.000
<i>Döner Sermaye</i>					
<i>Özel Hesap</i>					
<i>Diğer Bütçe Dışı Kaynak</i>					
BÜTÇE DIŞI TOPLAM KAYNAK					
FAALİYET MALİYETİ TOPLAMI	2.643.000		2.813.000	2.973.000	2.973.000

FAALİYET MALİYETLERİ TABLOSU					
İdare Adı	ORTA DOĞU TEKNİK ÜNİVERSİTESİ				
Program Adı	YÜKSEKÖĞRETİM				
Alt Program Adı	YÜKSEKÖĞRETİMDE ÖĞRENCİ YAŞAMI				
Alt Program Hedefi	Yükseköğretim öğrencilerine sunulan beslenme ve barınma hizmetlerinin kalitesinin artırılması; öğrencilerin kişisel ve sosyal gelişimi desteklenerek yaşam kalitesinin yükseltilmesi				
Faaliyet Adı	Yükseköğretimde Barınma Hizmetleri				
Açıklama	Üniversitemizde öğrencilerin barınma ihtiyacı yerleşkemizde yer alan yurtlar ile karşılanmaktadır.				
EKONOMİK KOD	2021 Bütçe	2021 Harcama (Haziran)	2022 Bütçe	2023 Tahmin	2024 Tahmin
<i>Personel Giderleri</i>	2.273.000	660.214	2.440.000	2.581.000	2.581.000
<i>Sosyal Güvenlik Kurumuna Devlet Primi Giderleri</i>	441.000	145.884	474.000	501.000	501.000
<i>Mal ve Hizmet Alım Giderleri</i>	452.000	68.578	484.000	509.000	509.000
<i>Faiz Giderleri</i>					
<i>Cari Transferler</i>					
<i>Sermaye Giderleri</i>					
<i>Sermaye Transferleri</i>					
<i>Borç Verme</i>					
BÜTÇE İÇİ TOPLAM KAYNAK	3.166.000	874.676	3.398.000	3.591.000	3.591.000
<i>Döner Sermaye</i>					
<i>Özel Hesap</i>					
<i>Diğer Bütçe Dışı Kaynak</i>					
BÜTÇE DIŞI TOPLAM KAYNAK					
FAALİYET MALİYETİ TOPLAMI	3.166.000	874.676	3.398.000	3.591.000	3.591.000

FAALİYET MALİYETLERİ TABLOSU					
İdare Adı	ORTA DOĞU TEKNİK ÜNİVERSİTESİ				
Program Adı	YÜKSEKÖĞRETİM				
Alt Program Adı	YÜKSEKÖĞRETİMDE ÖĞRENCİ YAŞAMI				
Alt Program Hedefi	Yükseköğretim öğrencilerine sunulan beslenme ve barınma hizmetlerinin kalitesinin artırılması; öğrencilerin kişisel ve sosyal gelişimi desteklenerek yaşam kalitesinin yükseltilmesi				
Faaliyet Adı	Yükseköğretimde Beslenme Hizmetleri				
Açıklama	Üniversitemizde beslenme hizmeti, SKSDB bünyesinde hizmet veren Kafeterya Müdürlüğü tarafından karşılanmaktadır.				
EKONOMİK KOD	2021 Bütçe	2021 Harcama (Haziran)	2022 Bütçe	2023 Tahmin	2024 Tahmin
<i>Personel Giderleri</i>	3.962.000	1.611.480	4.254.000	4.498.000	4.498.000
<i>Sosyal Güvenlik Kurumuna Devlet Primi Giderleri</i>	819.000	259.359	880.000	932.000	932.000
<i>Mal ve Hizmet Alım Giderleri</i>	4.115.000	1.098.140	4.321.000	4.568.000	4.568.000
<i>Faiz Giderleri</i>					
<i>Cari Transferler</i>					
<i>Sermaye Giderleri</i>					
<i>Sermaye Transferleri</i>					
<i>Borç Verme</i>					
BÜTÇE İÇİ TOPLAM KAYNAK	8.896.000	2.968.978	9.455.000	9.998.000	9.998.000
<i>Döner Sermaye</i>					
<i>Özel Hesap</i>					
<i>Diğer Bütçe Dışı Kaynak</i>					
BÜTÇE DIŞI TOPLAM KAYNAK					
FAALİYET MALİYETİ TOPLAMI	8.896.000	2.968.978	9.455.000	9.998.000	9.998.000

FAALİYET MALİYETLERİ TABLOSU					
İdare Adı	ORTA DOĞU TEKNİK ÜNİVERSİTESİ				
Program Adı	YÜKSEKÖĞRETİM				
Alt Program Adı	YÜKSEKÖĞRETİMDE ÖĞRENCİ YAŞAMI				
Alt Program Hedefi	Yükseköğretim öğrencilerine sunulan beslenme ve barınma hizmetlerinin kalitesinin artırılması; öğrencilerin kişisel ve sosyal gelişimi desteklenerek yaşam kalitesinin yükseltilmesi				
Faaliyet Adı	Yükseköğretimde Kültür ve Spor Hizmetleri				
Açıklama	Yükseköğretim Kanunu (2547) kapsamında SKSDB bünyesinde spor-kültür faaliyetleri gerçekleştirilmektedir.				
EKONOMİK KOD	2021 Bütçe	2021 Harcama (Haziran)	2022 Bütçe	2023 Tahmin	2024 Tahmin
<i>Personel Giderleri</i>	1.364.000	603.964	1.464.000	1.547.000	1.547.000
<i>Sosyal Güvenlik Kurumuna Devlet Primi Giderleri</i>	259.000	133.403	278.000	294.000	294.000
<i>Mal ve Hizmet Alım Giderleri</i>	1.652.000	146	1.763.000	1.860.000	1.860.000
<i>Faiz Giderleri</i>					
<i>Cari Transferler</i>					
<i>Sermaye Giderleri</i>					
<i>Sermaye Transferleri</i>					
<i>Borç Verme</i>					
BÜTÇE İÇİ TOPLAM KAYNAK	3.275.000	737.513	3.505.000	3.701.000	3.701.000
<i>Döner Sermaye</i>					
<i>Özel Hesap</i>					
<i>Diğer Bütçe Dışı Kaynak</i>					
BÜTÇE DIŞI TOPLAM KAYNAK					
FAALİYET MALİYETİ TOPLAMI	3.275.000	737.513	3.505.000	3.701.000	3.701.000

FAALİYET MALİYETLERİ TABLOSU					
İdare Adı	ORTA DOĞU TEKNİK ÜNİVERSİTESİ				
Program Adı	YÜKSEKÖĞRETİM				
Alt Program Adı	YÜKSEKÖĞRETİMDE ÖĞRENCİ YAŞAMI				
Alt Program Hedefi	Yükseköğretim öğrencilerine sunulan beslenme ve barınma hizmetlerinin kalitesinin artırılması; öğrencilerin kişisel ve sosyal gelişimi desteklenerek yaşam kalitesinin yükseltilmesi				
Faaliyet Adı	Yükseköğretimde Öğrenci Yaşamına İlişkin Diğer Hizmetler				
Açıklama	Üniversitemizde öğrencilerin kişisel ve sosyal gelişimini destekleyecek faaliyetler yürütülmektedir.				
EKONOMİK KOD	2021 Bütçe	2021 Harcama (Haziran)	2022 Bütçe	2023 Tahmin	2024 Tahmin
Personel Giderleri	28.403.000	15.362.044	30.517.000	32.272.000	32.272.000
Sosyal Güvenlik Kurumuna Devlet Primi Giderleri	8.081.000	3.276.446	8.690.000	9.210.000	9.210.000
Mal ve Hizmet Alım Giderleri	2.772.000	346.969	2.952.000	3.117.000	3.117.000
Faiz Giderleri					
Cari Transferler					
Sermaye Giderleri					
Sermaye Transferleri					
Borç Verme					
BÜTÇE İÇİ TOPLAM KAYNAK	39.256.000	18.985.458	42.159.000	44.599.000	44.599.000
Döner Sermaye					
Özel Hesap					
Diğer Bütçe Dışı Kaynak					
BÜTÇE DIŞI TOPLAM KAYNAK					
FAALİYET MALİYETİ TOPLAMI	39.256.000	18.985.458	42.159.000	44.599.000	44.599.000

FAALİYET MALİYETLERİ TABLOSU					
İdare Adı	ORTA DOĞU TEKNİK ÜNİVERSİTESİ				
Program Adı	YÜKSEKÖĞRETİM				
Alt Program Adı	YÜKSEKÖĞRETİMDE ÖĞRENCİ YAŞAMI				
Alt Program Hedefi	Yükseköğretim öğrencilerine sunulan beslenme ve barınma hizmetlerinin kalitesinin artırılması; öğrencilerin kişisel ve sosyal gelişimi desteklenerek yaşam kalitesinin yükseltilmesi				
Faaliyet Adı	Yükseköğretimde Sağlık Hizmetleri				
Açıklama	Üniversitemizde, Sağlık ve Rehberlik Merkezi öğrencilere sağlık hizmetleri sunmaktadır.				
EKONOMİK KOD	2021 Bütçe	2021 Harcama (Haziran)	2022 Bütçe	2023 Tahmin	2024 Tahmin
Personel Giderleri	1.448.000	743.679	1.555.000	1.650.000	1.650.000
Sosyal Güvenlik Kurumuna Devlet Primi Giderleri	293.000	136.597	312.000	333.000	333.000
Mal ve Hizmet Alım Giderleri	2.204.000	138.220	2.351.000	2.482.000	2.482.000
Faiz Giderleri					
Cari Transferler					
Sermaye Giderleri					
Sermaye Transferleri					
Borç Verme					
BÜTÇE İÇİ TOPLAM KAYNAK	3.945.000	1.018.497	4.218.000	4.465.000	4.465.000
Döner Sermaye					
Özel Hesap					
Diğer Bütçe Dışı Kaynak					
BÜTÇE DIŞI TOPLAM KAYNAK					
FAALİYET MALİYETİ TOPLAMI	3.945.000	1.018.497	4.218.000	4.465.000	4.465.000

FAALİYET MALİYETLERİ TABLOSU					
İdare Adı	ORTA DOĞU TEKNİK ÜNİVERSİTESİ				
Program Adı	YÖNETİM VE DESTEK PROGRAMI				
Alt Program Adı	TEFTİŞ, DENETİM VE DANIŞMANLIK HİZMETLERİ				
Alt Program Hedefi					
Faaliyet Adı	Hukuki Danışmanlık ve Muhakemat Hizmetleri				
Açıklama	Yükseköğretim Kanunu (2547)				
EKONOMİK KOD	2021 Bütçe	2021 Harcama (Haziran)	2022 Bütçe	2023 Tahmin	2024 Tahmin
Personel Giderleri	831.000	456.882	893.000	948.000	948.000
Sosyal Güvenlik Kurumuna Devlet Primi Giderleri	151.000	81.203	162.000	171.000	171.000
Mal ve Hizmet Alım Giderleri	63.000	105.396	78.000	82.000	82.000
Faiz Giderleri					
Cari Transferler					
Sermaye Giderleri					
Sermaye Transferleri					
Borç Verme					
BÜTÇE İÇİ TOPLAM KAYNAK	1.045.000	643.481	1.133.000	1.201.000	1.201.000
Döner Sermaye					
Özel Hesap					
Diğer Bütçe Dışı Kaynak					
BÜTÇE DIŞI TOPLAM KAYNAK					
FAALİYET MALİYETİ TOPLAMI	1.045.000	643.481	1.133.000	1.201.000	1.201.000

FAALİYET MALİYETLERİ TABLOSU					
İdare Adı	ORTA DOĞU TEKNİK ÜNİVERSİTESİ				
Program Adı	YÖNETİM VE DESTEK PROGRAMI				
Alt Program Adı	TEFTİŞ, DENETİM VE DANIŞMANLIK HİZMETLERİ				
Alt Program Hedefi					
Faaliyet Adı	İç Denetim				
Açıklama	KMYKK (5018)				
EKONOMİK KOD	2021 Bütçe	2021 Harcama (Haziran)	2022 Bütçe	2023 Tahmin	2024 Tahmin
Personel Giderleri	248.000	145.799	265.000	282.000	282.000
Sosyal Güvenlik Kurumuna Devlet Primi Giderleri	37.000	24.030	40.000	41.000	41.000
Mal ve Hizmet Alım Giderleri	6.000		7.000	7.000	7.000
Faiz Giderleri					
Cari Transferler					
Sermaye Giderleri					
Sermaye Transferleri					
Borç Verme					
BÜTÇE İÇİ TOPLAM KAYNAK	291.000	169.829	312.000	330.000	330.000
Döner Sermaye					
Özel Hesap					
Diğer Bütçe Dışı Kaynak					
BÜTÇE DIŞI TOPLAM KAYNAK					
FAALİYET MALİYETİ TOPLAMI	291.000	169.829	312.000	330.000	330.000

FAALİYET MALİYETLERİ TABLOSU					
İdare Adı	ORTA DOĞU TEKNİK ÜNİVERSİTESİ				
Program Adı	YÖNETİM VE DESTEK PROGRAMI				
Alt Program Adı	ÜST YÖNETİM, İDARİ VE MALİ HİZMETLER				
Alt Program Hedefi					
Faaliyet Adı	Bilgi Teknolojilerine Yönelik Faaliyetler				
Açıklama	Yükseköğretim Kanunu (2547)				
EKONOMİK KOD	2021 Bütçe	2021 Harcama (Haziran)	2022 Bütçe	2023 Tahmin	2024 Tahmin
<i>Personel Giderleri</i>	4.050.000	2.014.991	4.350.000	4.619.000	4.619.000
<i>Sosyal Güvenlik Kurumuna Devlet Primi Giderleri</i>	753.000	387.003	810.000	859.000	859.000
<i>Mal ve Hizmet Alım Giderleri</i>	371.000	653.005	1.946.000	2.058.000	2.058.000
<i>Faiz Giderleri</i>					
<i>Cari Transferler</i>					
<i>Sermaye Giderleri</i>					
<i>Sermaye Transferleri</i>					
<i>Borç Verme</i>					
BÜTÇE İÇİ TOPLAM KAYNAK	5.174.000	3.054.999	7.106.000	7.536.000	7.536.000
<i>Döner Sermaye</i>					
<i>Özel Hesap</i>					
<i>Diğer Bütçe Dışı Kaynak</i>					
BÜTÇE DIŞI TOPLAM KAYNAK					
FAALİYET MALİYETİ TOPLAMI	5.174.000	3.054.999	7.106.000	7.536.000	7.536.000

FAALİYET MALİYETLERİ TABLOSU					
İdare Adı	ORTA DOĞU TEKNİK ÜNİVERSİTESİ				
Program Adı	YÖNETİM VE DESTEK PROGRAMI				
Alt Program Adı	ÜST YÖNETİM, İDARİ VE MALİ HİZMETLER				
Alt Program Hedefi					
Faaliyet Adı	Diğer Destek Hizmetleri				
Açıklama	Yükseköğretim Kanunu (2547)				
EKONOMİK KOD	2021 Bütçe	2021 Harcama (Haziran)	2022 Bütçe	2023 Tahmin	2024 Tahmin
<i>Personel Giderleri</i>	19.579.000	9.435.057	21.031.000	22.329.000	22.329.000
<i>Sosyal Güvenlik Kurumuna Devlet Primi Giderleri</i>	3.671.000	1.794.950	3.945.000	4.188.000	4.188.000
<i>Mal ve Hizmet Alım Giderleri</i>	133.000	74.929	169.000	181.000	181.000
<i>Faiz Giderleri</i>					
<i>Cari Transferler</i>					
<i>Sermaye Giderleri</i>					
<i>Sermaye Transferleri</i>					
<i>Borç Verme</i>					
BÜTÇE İÇİ TOPLAM KAYNAK	23.383.000	11.304.937	25.145.000	26.698.000	26.698.000
<i>Döner Sermaye</i>					
<i>Özel Hesap</i>					
<i>Diğer Bütçe Dışı Kaynak</i>					
BÜTÇE DIŞI TOPLAM KAYNAK					
FAALİYET MALİYETİ TOPLAMI	23.383.000	11.304.937	25.145.000	26.698.000	26.698.000

FAALİYET MALİYETLERİ TABLOSU					
İdare Adı	ORTA DOĞU TEKNİK ÜNİVERSİTESİ				
Program Adı	YÖNETİM VE DESTEK PROGRAMI				
Alt Program Adı	ÜST YÖNETİM, İDARİ VE MALİ HİZMETLER				
Alt Program Hedefi					
Faaliyet Adı	Genel Destek Hizmetleri				
Açıklama	Yükseköğretim Kanunu (2547)				
EKONOMİK KOD	2021 Bütçe	2021 Harcama (Haziran)	2022 Bütçe	2023 Tahmin	2024 Tahmin
<i>Personel Giderleri</i>	19.649.000	11.425.986	21.072.000	22.373.000	22.373.000
<i>Sosyal Güvenlik Kurumuna Devlet Primi Giderleri</i>	3.898.000	2.238.216	4.180.000	4.439.000	4.439.000
<i>Mal ve Hizmet Alım Giderleri</i>	199.000	205.553	212.000	221.000	221.000
<i>Faiz Giderleri</i>					
<i>Cari Transferler</i>	2.265.000	1.159.000	2.381.000	2.512.000	2.512.000
<i>Sermaye Giderleri</i>					
<i>Sermaye Transferleri</i>					
<i>Borç Verme</i>					
BÜTÇE İÇİ TOPLAM KAYNAK	26.011.000	15.028.755	27.845.000	29.545.000	29.545.000
<i>Döner Sermaye</i>					
<i>Özel Hesap</i>					
<i>Diğer Bütçe Dışı Kaynak</i>					
BÜTÇE DIŞI TOPLAM KAYNAK					
FAALİYET MALİYETİ TOPLAMI	26.011.000	15.028.755	27.845.000	29.545.000	29.545.000

FAALİYET MALİYETLERİ TABLOSU					
İdare Adı	ORTA DOĞU TEKNİK ÜNİVERSİTESİ				
Program Adı	YÖNETİM VE DESTEK PROGRAMI				
Alt Program Adı	ÜST YÖNETİM, İDARİ VE MALİ HİZMETLER				
Alt Program Hedefi					
Faaliyet Adı	İnşaat ve Yapı İşlerinin Yürütülmesi				
Açıklama	Yükseköğretim Kanunu (2547)				
EKONOMİK KOD	2021 Bütçe	2021 Harcama (Haziran)	2022 Bütçe	2023 Tahmin	2024 Tahmin
<i>Personel Giderleri</i>	34.681.000	18.236.343	37.368.000	39.494.000	39.494.000
<i>Sosyal Güvenlik Kurumuna Devlet Primi Giderleri</i>	6.421.000	3.515.978	6.896.000	7.309.000	7.309.000
<i>Mal ve Hizmet Alım Giderleri</i>	2.442.000	3.992.003	2.554.000	2.696.000	2.696.000
<i>Faiz Giderleri</i>					
<i>Cari Transferler</i>					
<i>Sermaye Giderleri</i>					
<i>Sermaye Transferleri</i>					
<i>Borç Verme</i>					
BÜTÇE İÇİ TOPLAM KAYNAK	43.544.000	25.744.325	46.818.000	49.499.000	49.499.000
<i>Döner Sermaye</i>					
<i>Özel Hesap</i>					
<i>Diğer Bütçe Dışı Kaynak</i>					
BÜTÇE DIŞI TOPLAM KAYNAK					
FAALİYET MALİYETİ TOPLAMI	43.544.000	25.744.325	46.818.000	49.499.000	49.499.000

FAALİYET MALİYETLERİ TABLOSU					
İdare Adı	ORTA DOĞU TEKNİK ÜNİVERSİTESİ				
Program Adı	YÖNETİM VE DESTEK PROGRAMI				
Alt Program Adı	ÜST YÖNETİM, İDARİ VE MALİ HİZMETLER				
Alt Program Hedefi					
Faaliyet Adı	İnsan Kaynakları Yönetimine İlişkin Faaliyetler				
Açıklama	Yükseköğretim Kanunu (2547)				
EKONOMİK KOD	2021 Bütçe	2021 Harcama (Haziran)	2022 Bütçe	2023 Tahmin	2024 Tahmin
<i>Personel Giderleri</i>	3.064.000	1.826.380	3.322.000	3.527.000	3.527.000
<i>Sosyal Güvenlik Kurumuna Devlet Primi Giderleri</i>	566.000	329.781	615.000	652.000	652.000
<i>Mal ve Hizmet Alım Giderleri</i>	107.000	20.329	114.000	120.000	120.000
<i>Faiz Giderleri</i>					
<i>Cari Transferler</i>	20.892.000	18.580.734	22.230.000	23.542.000	23.542.000
<i>Sermaye Giderleri</i>					
<i>Sermaye Transferleri</i>					
<i>Borç Verme</i>					
BÜTÇE İÇİ TOPLAM KAYNAK	24.629.000	20.757.224	26.281.000	27.841.000	27.841.000
<i>Döner Sermaye</i>					
<i>Özel Hesap</i>					
<i>Diğer Bütçe Dışı Kaynak</i>					
BÜTÇE DIŞI TOPLAM KAYNAK					
FAALİYET MALİYETİ TOPLAMI	24.629.000	20.757.224	26.281.000	27.841.000	27.841.000

FAALİYET MALİYETLERİ TABLOSU					
İdare Adı	ORTA DOĞU TEKNİK ÜNİVERSİTESİ				
Program Adı	YÖNETİM VE DESTEK PROGRAMI				
Alt Program Adı	ÜST YÖNETİM, İDARİ VE MALİ HİZMETLER				
Alt Program Hedefi					
Faaliyet Adı	Özel Kalem Hizmetleri				
Açıklama	Yükseköğretim Kanunu (2547)				
EKONOMİK KOD	2021 Bütçe	2021 Harcama (Haziran)	2022 Bütçe	2023 Tahmin	2024 Tahmin
<i>Personel Giderleri</i>	17.940.000	9.548	19.269.000	20.460.000	20.460.000
<i>Sosyal Güvenlik Kurumuna Devlet Primi Giderleri</i>	2.776.000	891	2.982.000	3.166.000	3.166.000
<i>Mal ve Hizmet Alım Giderleri</i>	545.000	20.262	580.000	612.000	612.000
<i>Faiz Giderleri</i>					
<i>Cari Transferler</i>	94.000	99.412	97.000	98.000	98.000
<i>Sermaye Giderleri</i>					
<i>Sermaye Transferleri</i>					
<i>Borç Verme</i>					
BÜTÇE İÇİ TOPLAM KAYNAK	21.355.000	130.113	22.928.000	24.336.000	24.336.000
<i>Döner Sermaye</i>					
<i>Özel Hesap</i>					
<i>Diğer Bütçe Dışı Kaynak</i>					
BÜTÇE DIŞI TOPLAM KAYNAK					
FAALİYET MALİYETİ TOPLAMI	21.355.000	130.113	22.928.000	24.336.000	24.336.000

FAALİYET MALİYETLERİ TABLOSU					
İdare Adı	ORTA DOĞU TEKNİK ÜNİVERSİTESİ				
Program Adı	YÖNETİM VE DESTEK PROGRAMI				
Alt Program Adı	ÜST YÖNETİM, İDARİ VE MALİ HİZMETLER				
Alt Program Hedefi					
Faaliyet Adı	Strateji Geliştirme ve Mali Hizmetler				
Açıklama	Yükseköğretim Kanunu (2547)				
EKONOMİK KOD	2021 Bütçe	2021 Harcama (Haziran)	2022 Bütçe	2023 Tahmin	2024 Tahmin
Personel Giderleri	2.996.000	1.582.038	3.219.000	3.416.000	3.416.000
Sosyal Güvenlik Kurumuna Devlet Primi Giderleri	562.000	299.120	604.000	641.000	641.000
Mal ve Hizmet Alım Giderleri	41.000	7.058	56.000	58.000	58.000
Faiz Giderleri					
Cari Transferler					
Sermaye Giderleri					
Sermaye Transferleri					
Borç Verme					
BÜTÇE İÇİ TOPLAM KAYNAK	3.599.000	1.888.216	3.879.000	4.115.000	4.115.000
Döner Sermaye					
Özel Hesap					
Diğer Bütçe Dışı Kaynak					
BÜTÇE DIŞI TOPLAM KAYNAK					
FAALİYET MALİYETİ TOPLAMI	3.599.000	1.888.216	3.879.000	4.115.000	4.115.000

FAALİYET MALİYETLERİ TABLOSU					
İdare Adı	ORTA DOĞU TEKNİK ÜNİVERSİTESİ				
Program Adı	YÖNETİM VE DESTEK PROGRAMI				
Alt Program Adı	ÜST YÖNETİM, İDARİ VE MALİ HİZMETLER				
Alt Program Hedefi					
Faaliyet Adı	Taşınmaz Mal Gelirleriyle Yürütülecek Hizmetler				
Açıklama	Yükseköğretim Kanunu (2547)				
EKONOMİK KOD	2021 Bütçe	2021 Harcama (Haziran)	2022 Bütçe	2023 Tahmin	2024 Tahmin
Personel Giderleri					
Sosyal Güvenlik Kurumuna Devlet Primi Giderleri					
Mal ve Hizmet Alım Giderleri	15.708.000	1.566.742	16.722.000	17.696.000	17.696.000
Faiz Giderleri					
Cari Transferler					
Sermaye Giderleri					
Sermaye Transferleri					
Borç Verme					
BÜTÇE İÇİ TOPLAM KAYNAK	15.708.000	1.566.742	16.722.000	17.696.000	17.696.000
Döner Sermaye					
Özel Hesap					
Diğer Bütçe Dışı Kaynak					
BÜTÇE DIŞI TOPLAM KAYNAK					
FAALİYET MALİYETİ TOPLAMI	15.708.000	1.566.742	16.722.000	17.696.000	17.696.000

6.5.2 Faaliyetler Düzeyinde Orta Doğu Teknik Üniversitesi Performans Programı Maliyeti Tablosu

PROGRAM SINIFLANDIRMASI	2022			2023			2024		
	BÜTÇE İÇİ	BÜTÇE DIŞI	TOPLAM	BÜTÇE İÇİ	BÜTÇE DIŞI	TOPLAM	BÜTÇE İÇİ	BÜTÇE DIŞI	TOPLAM
ARAŞTIRMA, GELİŞTİRME VE YENİLİK	57.267.000	10.000.000	67.267.000	61.832.000	12.500.000	74.332.000	64.799.000	15.000.000	79.799.000
ARAŞTIRMA ALTYAPILARI	37.021.000	0	37.021.000	40.265.000	0	40.265.000	43.223.000	0	43.223.000
Yükseköğretim Kurumları Araştırma Altyapısı Kurulması ve Geliştirilmesi	37.021.000	0	37.021.000	40.265.000	0	40.265.000	43.223.000	0	43.223.000
YÜKSEKÖĞRETİMDE BİLİMSEL ARAŞTIRMA VE GELİŞTİRME	20.246.000	10.000.000	30.246.000	21.567.000	12.500.000	34.067.000	21.576.000	15.000.000	36.576.000
Yükseköğretim Kurumlarının Bilimsel Araştırma Projeleri	20.246.000	10.000.000	30.246.000	21.567.000	12.500.000	34.067.000	21.576.000	15.000.000	36.576.000
YÜKSEKÖĞRETİM	548.299.000	0	548.299.000	583.124.000	0	583.124.000	587.303.000	0	587.303.000
ÖN LİSANS EĞİTİMİ, LİSANS EĞİTİMİ VE LİSANSÜSTÜ EĞİTİM	485.564.000	0	485.564.000	516.770.000	0	516.770.000	520.949.000	0	520.949.000
Doktora ve Tıpta Uzmanlık Eğitimi	77.697.000	0	77.697.000	82.500.000	0	82.500.000	82.500.000	0	82.500.000
Yükseköğretim Kurumları Bilgi ve Kültürel Kaynaklar ile Sportif Altyapının Geliştirilmesi Hizmetleri	13.200.000	0	13.200.000	13.896.000	0	13.896.000	14.996.000	0	14.996.000
Yükseköğretim Kurumları Birinci Öğretim	388.949.000	0	388.949.000	414.315.000	0	414.315.000	417.394.000	0	417.394.000
Yükseköğretim Kurumları İkinci Öğretim	50.000	0	50.000	60.000	0	60.000	60.000	0	60.000
Yükseköğretim Kurumları Tezsiz Yüksek Lisans	1.628.000	0	1.628.000	1.729.000	0	1.729.000	1.729.000	0	1.729.000
Yükseköğretim Kurumları Uluslararası Ortak Eğitim ve Öğretim Programı	1.227.000	0	1.227.000	1.297.000	0	1.297.000	1.297.000	0	1.297.000
Yükseköğretim Kurumları Yaz Okulları	2.813.000	0	2.813.000	2.973.000	0	2.973.000	2.973.000	0	2.973.000
YÜKSEKÖĞRETİMDE ÖĞRENCİ YAŞAMI	62.735.000	0	62.735.000	66.354.000	0	66.354.000	66.354.000	0	66.354.000
Yükseköğretimde Barınma Hizmetleri	3.398.000	0	3.398.000	3.591.000	0	3.591.000	3.591.000	0	3.591.000
Yükseköğretimde Beslenme Hizmetleri	9.455.000	0	9.455.000	9.998.000	0	9.998.000	9.998.000	0	9.998.000
Yükseköğretimde Kültür ve Spor Hizmetleri	3.505.000	0	3.505.000	3.701.000	0	3.701.000	3.701.000	0	3.701.000
Yükseköğretimde Öğrenci Yaşamına İlişkin Diğer Hizmetler	42.159.000	0	42.159.000	44.599.000	0	44.599.000	44.599.000	0	44.599.000
Yükseköğretimde Sağlık Hizmetleri	4.218.000	0	4.218.000	4.465.000	0	4.465.000	4.465.000	0	4.465.000
YÖNETİM VE DESTEK PROGRAMI	178.169.000	0	178.169.000	188.797.000	0	188.797.000	188.797.000	0	188.797.000
TEFTİŞ, DENETİM VE DANIŞMANLIK HİZMETLERİ	1.445.000	0	1.445.000	1.531.000	0	1.531.000	1.531.000	0	1.531.000
Hukuki Danışmanlık ve Muhakemat Hizmetleri	1.133.000	0	1.133.000	1.201.000	0	1.201.000	1.201.000	0	1.201.000
İç Denetim	312.000	0	312.000	330.000	0	330.000	330.000	0	330.000
ÜST YÖNETİM, İDARİ VE MALİ HİZMETLER	176.724.000	0	176.724.000	187.266.000	0	187.266.000	187.266.000	0	187.266.000
Bilgi Teknolojilerine Yönelik Faaliyetler	7.106.000	0	7.106.000	7.536.000	0	7.536.000	7.536.000	0	7.536.000
Diğer Destek Hizmetleri	25.145.000	0	25.145.000	26.698.000	0	26.698.000	26.698.000	0	26.698.000
Genel Destek Hizmetleri	27.845.000	0	27.845.000	29.545.000	0	29.545.000	29.545.000	0	29.545.000
İnşaat ve Yapı İşlerinin Yürütülmesi	46.818.000	0	46.818.000	49.499.000	0	49.499.000	49.499.000	0	49.499.000
İnsan Kaynakları Yönetimine İlişkin Faaliyetler	26.281.000	0	26.281.000	27.841.000	0	27.841.000	27.841.000	0	27.841.000
Özel Kalem Hizmetleri	22.928.000	0	22.928.000	24.336.000	0	24.336.000	24.336.000	0	24.336.000
Strateji Geliştirme ve Mali Hizmetler	3.879.000	0	3.879.000	4.115.000	0	4.115.000	4.115.000	0	4.115.000
Taşınmaz Mal Gelirleriyle Yürütülecek Hizmetler	16.722.000	0	16.722.000	17.696.000	0	17.696.000	17.696.000	0	17.696.000
GENEL TOPLAM	783.735.000	10.000.000	793.735.000	833.753.000	12.500.000	846.253.000	840.899.000	15.000.000	855.899.000

6.5.3 Ekonomik Sınıflandırma Düzeyinde İdare Performans Programı Maliyeti

EKONOMİK KOD	2022				2023				2024			
	HİZMET PROGRAMLARI TOPLAM	YÖNETİM VE DESTEK PROGRAMI	PROGRAM DIŞI GİDERLER	TOPLAM	HİZMET PROGRAMLARI TOPLAM	YÖNETİM VE DESTEK PROGRAMI	PROGRAM DIŞI GİDERLER	TOPLAM	HİZMET PROGRAMLARI TOPLAM	YÖNETİM VE DESTEK PROGRAMI	PROGRAM DIŞI GİDERLER	TOPLAM
<i>Personel Giderleri</i>	382.670.000	110.789.000		493.459.000	406.135.000	117.448.000		523.583.000	406.135.000	117.448.000		523.583.000
<i>Sosyal Güvenlik Kurumuna Devlet Primi Giderleri</i>	59.984.000	20.234.000		80.218.000	63.673.000	21.466.000		85.139.000	63.673.000	21.466.000		85.139.000
<i>Mal ve Hizmet Alım Giderleri</i>	77.411.000	22.438.000		99.849.000	82.039.000	23.731.000		105.770.000	82.039.000	23.731.000		105.770.000
<i>Faiz Giderleri</i>				0				0				0
<i>Cari Transferler</i>		24.708.000		24.708.000		26.152.000		26.152.000		26.152.000		26.152.000
<i>Sermaye Giderleri</i>	85.501.000			85.501.000	93.109.000			93.109.000	100.255.000			100.255.000
<i>Sermaye Transferleri</i>				0				0				0
<i>Borç Verme</i>				0				0				0
<i>Yedek Ödenekler</i>				0				0				0
BÜTÇE İÇİ TOPLAM KAYNAK	605.566.000	178.169.000	0	783.735.000	644.956.000	188.797.000	0	833.753.000	652.102.000	188.797.000	0	840.899.000
<i>Döner Sermaye</i>	10.000.000			10.000.000	12.500.000			12.500.000	15.000.000			15.000.000
<i>Özel Hesap</i>				0				0				0
<i>Diğer Bütçe Dışı Kaynak</i>				0				0				0
BÜTÇE DIŞI TOPLAM KAYNAK	10.000.000	0	0	10.000.000	12.500.000	0	0	12.500.000	15.000.000	0	0	15.000.000
GENEL TOPLAM	615.566.000	178.169.000	0	793.735.000	657.456.000	188.797.000	0	846.253.000	667.102.000	188.797.000	0	855.899.000

6.6 Diğer Hususlar

6.6.1 Faaliyetlerden Sorumlu Harcama Birimlerine İlişkin Tablo

PROGRAM	ALT PROGRAM	FAALİYET	SORUMLU HARCAMA BİRİMİ		
ARAŞTIRMA, GELİŞTİRME VE YENİLİK	ARAŞTIRMA ALTYAPILARI	Yükseköğretim Kurumları Araştırma Altyapısı Kurulması ve Geliştirilmesi	ÖZEL KALEM (REKTÖRLÜK)		
	YÜKSEKÖĞRETİMDE BİLİMSEL ARAŞTIRMA VE GELİŞTİRME	Yükseköğretim Kurumlarının Bilimsel Araştırma Projeleri	ÖZEL KALEM (REKTÖRLÜK), TEKNOLOJİK ARAŞTIRMA MERKEZİ, MİKROELEKTROMEKANİK SİSTEMLER ARAŞTIRMA UYGULAMA MERKEZİ, DİĞER MERKEZLER, DİĞER BÖLÜMLER		
YÜKSEKÖĞRETİM	ÖN LİSANS EĞİTİMİ, LİSANS EĞİTİMİ VE LİSANSÜSTÜ EĞİTİM	Doktora ve Tıpta Uzmanlık Eğitimi	FEN BİLİMLERİ ENSTİTÜSÜ, DENİZ BİLİMLERİ ENSTİTÜSÜ, UYGULAMALI MATEMATİK ENSTİTÜSÜ, SOSYAL BİLİMLER ENSTİTÜSÜ, İLETİŞİM BİLİMLERİ ENSTİTÜSÜ		
		Yükseköğretim Kurumları Bilgi ve Kültürel Kaynaklar ile Sportif Altyapının Geliştirilmesi Hizmetleri	KÜTÜPHANE VE DOKÜMANTASYON DAİRE BAŞKANLIĞI		
		Yükseköğretim Kurumları Birinci Öğretim	İDARİ VE MALİ İŞLER DAİRE BAŞKANLIĞI, BİLGİ İŞLEM DAİRE BAŞKANLIĞI, YAPI İŞLERİ VE TEKNİK DAİRE BAŞKANLIĞI, FEN-EDEBİYAT FAKÜLTESİ, MİMARLIK FAKÜLTESİ, MÜHENDİSLİK FAKÜLTESİ, TEKNİK BİLİMLER MESLEK YÜKSEKOKULU, EĞİTİM FAKÜLTESİ, İKTİSADİ VE İDARİ BİLİMLER FAKÜLTESİ, YABANCI DİLLER YÜKSEKOKULU, DİĞER BÖLÜMLER		
		Yükseköğretim Kurumları İkinci Öğretim	TEKNİK BİLİMLER MESLEK YÜKSEKOKULU		
		Yükseköğretim Kurumları Tezsiz Yüksek Lisans	FEN BİLİMLERİ ENSTİTÜSÜ, SOSYAL BİLİMLER ENSTİTÜSÜ, İLETİŞİM BİLİMLERİ ENSTİTÜSÜ		
		Yükseköğretim Kurumları Uluslararası Ortak Eğitim ve Öğretim Programı	ÖZEL KALEM (REKTÖRLÜK)		
		Yükseköğretim Kurumları Yaz Okulları	ÖZEL KALEM (GENEL SEKRETERLİK), YAPI İŞLERİ VE TEKNİK DAİRE BAŞKANLIĞI, FEN-EDEBİYAT FAKÜLTESİ, MÜHENDİSLİK FAKÜLTESİ, TEKNİK BİLİMLER MESLEK YÜKSEKOKULU, SOSYAL BİLİMLER ENSTİTÜSÜ, EĞİTİM FAKÜLTESİ, İKTİSADİ VE İDARİ BİLİMLER FAKÜLTESİ, YABANCI DİLLER YÜKSEKOKULU, DİĞER BÖLÜMLER		
		Yükseköğretimde Barınma Hizmetleri	SAĞLIK, KÜLTÜR VE SPOR DAİRE BAŞKANLIĞI		
		Yükseköğretimde Beslenme Hizmetleri	SAĞLIK, KÜLTÜR VE SPOR DAİRE BAŞKANLIĞI		
		Yükseköğretimde Kültür ve Spor Hizmetleri	SAĞLIK, KÜLTÜR VE SPOR DAİRE BAŞKANLIĞI		
		Yükseköğretimde Öğrenci Yaşamına İlişkin Diğer Hizmetler	SAĞLIK, KÜLTÜR VE SPOR DAİRE BAŞKANLIĞI, YAPI İŞLERİ VE TEKNİK DAİRE BAŞKANLIĞI, FEN BİLİMLERİ ENSTİTÜSÜ, UYGULAMALI MATEMATİK ENSTİTÜSÜ, FEN-EDEBİYAT FAKÜLTESİ, MİMARLIK FAKÜLTESİ, MÜHENDİSLİK FAKÜLTESİ, SOSYAL BİLİMLER ENSTİTÜSÜ, İLETİŞİM BİLİMLERİ ENSTİTÜSÜ, EĞİTİM FAKÜLTESİ, İKTİSADİ VE İDARİ BİLİMLER FAKÜLTESİ		
		Yükseköğretimde Sağlık Hizmetleri	SAĞLIK, KÜLTÜR VE SPOR DAİRE BAŞKANLIĞI		
		YÖNETİM VE DESTEK PROGRAMI	TEFTİŞ, DENETİM VE DANIŞMANLIK HİZMETLERİ	Hukuki Danışmanlık ve Muhakemat Hizmetleri	HUKUK MÜŞAVİRLİĞİ
				İç Denetim	ÖZEL KALEM (REKTÖRLÜK)
ÜST YÖNETİM, İDARİ VE MALİ HİZMETLER	Bilgi Teknolojilerine Yönelik Faaliyetler		BİLGİ İŞLEM DAİRE BAŞKANLIĞI		
	Diğer Destek Hizmetleri		İDARİ VE MALİ İŞLER DAİRE BAŞKANLIĞI, SAĞLIK, KÜLTÜR VE SPOR DAİRE BAŞKANLIĞI, YAPI İŞLERİ VE TEKNİK DAİRE BAŞKANLIĞI, ÖĞRENCİ İŞLERİ DAİRE BAŞKANLIĞI		
	Genel Destek Hizmetleri		ÖZEL KALEM (GENEL SEKRETERLİK)		
	İnsan Kaynakları Yönetimine İlişkin Faaliyetler		PERSONEL DAİRE BAŞKANLIĞI		
	Özel Kalem Hizmetleri		ÖZEL KALEM (REKTÖRLÜK)		
	Strateji Geliştirme ve Mali Hizmetler		STRATEJİ GELİŞTİRME DAİRE BAŞKANLIĞI		
	Taşınmaz Mal Gelirleriyle Yürütülecek Hizmetler		YAPI İŞLERİ VE TEKNİK DAİRE BAŞKANLIĞI		

6.6.2 Performans Göstergelerinin İzlenmesi ve Takibinden Sorumlu Birimlere İlişkin Tablo

PROGRAM	ALT PROGRAM	PERFORMANS GÖSTERGELERİ	SORUMLU BİRİM	
ARAŞTIRMA, GELİŞTİRME VE YENİLİK	ARAŞTIRMA ALTYAPILARI	Araştırma altyapısı projesi tamamlanma oranı	STRATEJİ GELİŞTİRME DAİRE BAŞKANLIĞI	
	YÜKSEKÖĞRETİMDE BİLİMSEL ARAŞTIRMA VE GELİŞTİRME	Ar-ge'ye harcanan bütçenin toplam bütçeye oranı	STRATEJİ GELİŞTİRME DAİRE BAŞKANLIĞI	
		Ar-ge sonucu ortaya çıkan ürünlere ilişkin alınan patent sayısı	ORTA DOĞU TEKNİK ÜNİVERSİTESİ	
		Ar-ge sonucu ticarileştirilen ürün sayısı	ORTA DOĞU TEKNİK ÜNİVERSİTESİ	
		Araştırma merkezleri gelir miktarı	STRATEJİ GELİŞTİRME DAİRE BAŞKANLIĞI	
		Araştırma merkezlerinin sanayi ile yaptığı proje sayısı	DİĞER MERKEZLER	
		BAP kapsamında desteklenen araştırma projeleri sayısı	ORTA DOĞU TEKNİK ÜNİVERSİTESİ	
		Öğretim elemanı başına düşen ar-ge proje sayısı	ORTA DOĞU TEKNİK ÜNİVERSİTESİ	
		Patent, faydalı model ve endüstriyel tasarım başvuru sayısı	ORTA DOĞU TEKNİK ÜNİVERSİTESİ	
		Ulusal ve uluslararası kuruluşlar tarafından desteklenen ar-ge projesi sayısı	ORTA DOĞU TEKNİK ÜNİVERSİTESİ	
		Uluslararası endekslerde yer alan bilimsel yayın sayısı	KÜTÜPHANE VE DOKÜMANTASYON DAİRE BAŞKANLIĞI	
	HAYAT BOYU ÖĞRENME	YÜKSEKÖĞRETİM KURUMLARI SÜREKLİ EĞİTİM FAALİYETLERİ	Dezavantajlı gruplara yönelik sosyal entegrasyon ve kapsayıcılığa ilişkin yapılan faaliyet sayısı	ORTA DOĞU TEKNİK ÜNİVERSİTESİ
			Eğitim programlarına başvuran kişi sayısı	DİĞER MERKEZLER
Mezunlara yönelik gerçekleştirilen faaliyet sayısı			ORTA DOĞU TEKNİK ÜNİVERSİTESİ	
Sürekli Eğitim Merkezi (SEM) ve Dil Merkezi (DİLMER) tarafından mesleki eğitime yönelik verilen sertifika sayısı			DİĞER MERKEZLER	
Tamamlanan sosyal sorumluluk projeleri sayısı			ORTA DOĞU TEKNİK ÜNİVERSİTESİ	
Üniversitenin çevrecilik alanlarında aldığı ödül sayısı			ORTA DOĞU TEKNİK ÜNİVERSİTESİ	
TEDAVİ EDİCİ SAĞLIK	TEDAVİ HİZMETLERİ	Ameliyat sayısı		
		Üniversite hastaneleri nitelikli yatak oranı		
		Üniversite hastaneleri yatak doluluk oranı		
		Yatan hasta sayısı		
YÜKSEKÖĞRETİM	ÖĞRETİM ELEMANLARINA SAĞLANAN BURS VE DESTEKLER	SCI, SCI-Expanded, SSCI ve AHCI kapsamındaki dergilerde öğretim elemanı başına düşen yayın sayısı	KÜTÜPHANE VE DOKÜMANTASYON DAİRE BAŞKANLIĞI	
		Araştırma bursundan yararlanan öğrenci sayısı	ÖĞRENCİ İŞLERİ DAİRE BAŞKANLIĞI	
		YÖK tarafından öncelikli alanlarında sağlanan burslardan yararlanan doktora öğrenci sayısı	ÖĞRENCİ İŞLERİ DAİRE BAŞKANLIĞI	
		YÖK tarafından sağlanan yurt dışında yabancı dil yeterliliklerinin artırılmasına yönelik burslardan yararlanan sayısı	ÖĞRENCİ İŞLERİ DAİRE BAŞKANLIĞI	
		Yükseköğretim Kurulu, Türkiye Bilimler Akademisi ve TÜBİTAK bilim, teşvik ve sanat ödülleri sayısı	ORTA DOĞU TEKNİK ÜNİVERSİTESİ	
	ÖN LİSANS EĞİTİMİ, LİSANS EĞİTİMİ VE LİSANSÜSTÜ EĞİTİM	Doktora eğitimini tamamlayanların sayısı	ÖĞRENCİ İŞLERİ DAİRE BAŞKANLIĞI	
		Eğitim bilimleri kontenjan doluluk oranı	ÖĞRENCİ İŞLERİ DAİRE BAŞKANLIĞI	
		Eğitimin program süresinde bitirilme oranı	ÖĞRENCİ İŞLERİ DAİRE BAŞKANLIĞI	
		Fen bilimleri kontenjan doluluk oranı	ÖĞRENCİ İŞLERİ DAİRE BAŞKANLIĞI	

		Kütüphanede bulunan basılı ve elektronik kaynak sayısı	KÜTÜPHANE VE DOKÜMANTASYON DAİRE BAŞKANLIĞI
		Kütüphanede bulunan öğrenci başına düşen basılı ve elektronik kaynak sayısı	KÜTÜPHANE VE DOKÜMANTASYON DAİRE BAŞKANLIĞI
		Kütüphaneden yararlanan kişi sayısı	KÜTÜPHANE VE DOKÜMANTASYON DAİRE BAŞKANLIĞI
		Lisansüstü öğrencilerin toplam öğrenciler içindeki payı	KÜTÜPHANE VE DOKÜMANTASYON DAİRE BAŞKANLIĞI
		Öğrenci başına düşen eğitim alanı	YAPI İŞLERİ VE TEKNİK DAİRE BAŞKANLIĞI
		Öğrenci başına düşen kapalı alan	YAPI İŞLERİ VE TEKNİK DAİRE BAŞKANLIĞI
		Öğrenci değişim programlarından yararlanan öğrencilerin oranı	ÖĞRENCİ İŞLERİ DAİRE BAŞKANLIĞI
		Öğretim üyesi başına düşen öğrenci sayısı	ÖĞRENCİ İŞLERİ DAİRE BAŞKANLIĞI
		Sağlık bilimleri kontenjan doluluk oranı	
		Sosyal bilimler kontenjan doluluk oranı	ÖĞRENCİ İŞLERİ DAİRE BAŞKANLIĞI
		Teknokent veya Teknoloji Transfer Ofisi (TTO) projelerine katılan öğrenci sayısı	ORTA DOĞU TEKNİK ÜNİVERSİTESİ
		Uluslararası kuruluşlarla ortak uygulanan eğitim programı sayısı	ÖĞRENCİ İŞLERİ DAİRE BAŞKANLIĞI
		Yabancı dilde eğitim veren program sayısı	ÖĞRENCİ İŞLERİ DAİRE BAŞKANLIĞI
		Yabancı uyruklu akademisyen sayısı	PERSONEL DAİRE BAŞKANLIĞI
		Yabancı uyruklu öğrenci sayısı	ÖĞRENCİ İŞLERİ DAİRE BAŞKANLIĞI
		Yan dal ve çift ana dal programından mezun olanların toplam mezun sayısına oranı	ÖĞRENCİ İŞLERİ DAİRE BAŞKANLIĞI
	YÜKSEKÖĞRETİMDE ÖĞRENCİ YAŞAMI	Barınma hizmetlerinden yararlanan öğrenci sayısı	SAĞLIK, KÜLTÜR VE SPOR DAİRE BAŞKANLIĞI
		Beslenme hizmetlerinden yararlanan öğrenci sayısı	SAĞLIK, KÜLTÜR VE SPOR DAİRE BAŞKANLIĞI
		Öğrenci başına düşen sosyal donatı alanı	SAĞLIK, KÜLTÜR VE SPOR DAİRE BAŞKANLIĞI
		Öğrenci kulüp ve topluluk sayısı	SAĞLIK, KÜLTÜR VE SPOR DAİRE BAŞKANLIĞI
		Sosyal, kültürel ve sportif faaliyet sayısı	SAĞLIK, KÜLTÜR VE SPOR DAİRE BAŞKANLIĞI
		Yükseköğretimde öğrenci başına barınma harcaması	STRATEJİ GELİŞTİRME DAİRE BAŞKANLIĞI
		Yükseköğretimde öğrenci başına beslenme harcaması	STRATEJİ GELİŞTİRME DAİRE BAŞKANLIĞI
		Yükseköğretimde öğrenci yaşamından memnuniyet oranı	ORTA DOĞU TEKNİK ÜNİVERSİTESİ
		Yükseköğretimde öğrencilere sunulan sağlık hizmetinden yararlanan öğrenci sayısının toplam öğrenci sayısına oranı	SAĞLIK, KÜLTÜR VE SPOR DAİRE BAŞKANLIĞI