



**ORTA DOĞU TEKNİK  
ÜNİVERSİTESİ**

**2020 YILI  
PERFORMANS  
PROGRAMI**

## ÜST YÖNETİCİ SUNUŞU

Orta Doğu Teknik Üniversitesi, kurulduğu günden bu yana bireysel, toplumsal, evrensel değerleri ve gelişimi önemseyen, sosyal sorumluluk bilinci oluşturmaya özen gösteren, bilimsel, teknolojik, kültürel ve çevresel değişimleri yaratabilecek ve sürdürebilecek nitelikte, yaşam boyu öğrenmeyi ilke edinmiş bireyler yetişmesine liderlik ve öncülük eden bir eğitim anlayışını simgeleyen uluslararası bir üniversite olmuştur.

Üniversitemiz, son 3 yılda, Eğitim-Öğretim, Araştırma, Üniversite-Sanayi İşbirliği, Uluslararasılaşma ve Topluma Hizmet alanlarında ülkemizdeki üniversiteler içinde en önde gelen Üniversite olmuştur. Üniversitemiz YÖK 2017 ve 2018 yılları araştırma üniversiteleri performans değerlendirme sonucuna ve çıktığı odaklı parametrelere göre her iki yılda da “En Başarılı Araştırma Üniversitesi Ödülünü”, YÖK 2017 yılı üstün başarı ödülleri “Kurumsal Ödül” kategorisinde “Uluslararasılaşma Ödülünü” ve YÖK 2019 yılı üstün başarı ödülleri “Kurumsal Ödül” kategorisinde “Üniversite Sanayi İşbirliği Ödülünü” almaya hak kazanmıştır. TÜBİTAK öncülüğünde oluşturulan “2018 Yılı Girişimci Yenilikçi Üniversite Endeksi” sonuçlarına göre de ilk sırada yer almıştır. Ayrıca 100/2000 YÖK Doktora Bursu almaya hak kazanan öğrencilerimizin akademik performansları Başarı Durumu Uygulama Esasları çerçevesinde izlenmeye başlanmıştır. Uluslararası görünürlüğümüzü artırma ve çalışmalarını yurt dışında sürdüren bilim insanları için Üniversitemizi daha cazip kılma çalışmalarımız devam etmektedir.

Üniversitemizden beklenen yüksek performans çizgisini başarıyla sürdürmek; hatta beklentileri aşmak için hep birlikte inançla çalışmaya devam edeceğimizi ifade eder; performans programı hazırlama yükümlülüğünü getiren 5018 sayılı Kamu Mali Yönetimi ve Kontrol Kanunu çerçevesinde, Cumhurbaşkanlığı Strateji ve Bütçe Başkanlığı tarafından Program Bütçe Sistemine geçişin ilk adımı olan Üniversitemiz 2020 Yılı Performans Programını tüm kamuoyunun, ilgili kurum ve kuruluşların bilgisine sunarım.

Prof. Dr. Mustafa Verşan Kök

Rektör

# İÇİNDEKİLER

<b>I- GENEL BİLGİLER</b> .....	3
<b>A. Yetki, Görev ve Sorumluluklar</b> .....	3
<b>B. Teşkilat Yapısı</b> .....	4
<b>C. Fiziksel Kaynaklar</b> .....	5
<i>a. Alan Bilgileri</i> .....	5
<i>b. Taşıt Bilgileri</i> .....	6
<i>c. Bilgi ve Teknolojik Kaynaklar</i> .....	6
<i>i. Bilişim Hizmetleri</i> .....	6
<i>ii. Kütüphane Hizmetleri</i> .....	10
<b>D. İnsan Kaynakları</b> .....	11
<i>a. Akademik Personel</i> .....	11
<i>b. İdari Personel</i> .....	13
<b>II- PERFORMANS BİLGİLERİ</b> .....	15
<b>A. Temel Politikalar ve Öncelikler</b> .....	15
<b>B. Amaç ve Hedefler</b> .....	16
1. <i>Misyon ve Vizyon</i> .....	16
2. <i>İdarenin Amaç ve Hedefleri</i> .....	16
3. <i>Alt Program Hedefleri ve Stratejik Plan İlişkisi Tablosu</i> .....	22
<b>C. İdare Performans Bilgisi</b> .....	23
1. <i>Program Performans Bilgisi Tabloları</i> .....	23
<b>D.İdarenin Toplam Kaynak İhtiyacı</b> .....	34
1. <i>Faaliyet Maliyetleri Tabloları</i> .....	34
2. <i>Faaliyetler Düzeyinde İdare Performans Programı Maliyeti Tablosu</i> .....	58
3. <i>Ekonomik Sınıflandırma Düzeyinde İdare Performans Programı Maliyeti</i> .....	61
<b>E.Diğer Hususlar</b> .....	62
1. <i>Faaliyetlerden Sorumlu Harcama Birimlerine İlişkin Tablo</i> .....	62
2. <i>Performans Göstergelerinin İzlenmesi ve Takibinden Sorumlu Birimlere İlişkin Tablo</i> .....	65

# I- GENEL BİLGİLER

## Tarihçe

Orta Doğu Teknik Üniversitesi, Türkiye ve Orta Doğu ülkelerinin kalkınmalarına katkıda bulunmak, özellikle fen bilimleri ve sosyal bilimler alanlarında eleman yetiştirmek üzere 15 Kasım 1956 tarihinde "Orta Doğu Yüksek Teknoloji Enstitüsü" adıyla eğitime başlamıştır. Üniversitemizin "Kuruluş ve Hazırlıkları Hakkındaki 6887 Sayılı Kanun" 29 Ocak 1957 tarihinde; ODTÜ'nün özel statüsünü belirleyen ve tüzel kişiliğine kavuşturan 7307 sayılı "Kuruluş Kanunu" ise 27 Mayıs 1959 tarihinde yürürlüğe girmiştir. ODTÜ, 1981 yılında yürürlüğe giren 2547 sayılı "Yükseköğretim Kanunu" kapsamına alınmıştır.

Türk yükseköğrenim sistemine birçok yenilik getiren ve çağdaş eğitimin öncüsü olan Orta Doğu Teknik Üniversitesi, ilk yıllarını Kızılay'da Müdafaa Caddesi'nde Emekli Sandığı'na ait küçük bir bina ile TBMM arkasında bulunan barakalarda geçirdikten sonra, 1963 yılında bugünkü kampusu yerine taşınmıştır. İlk olarak 1956 yılında Mimarlık Bölümü öğretime açılmış, 1957 Şubat döneminde de Makine Mühendisliği Bölümü'nde öğretime başlanmıştır. 1957-1958 öğretim yılı başında Mimarlık, Mühendislik ve İdari Bilimler Fakülteleri kurulmuş, 1959 yılında da Fen Edebiyat Fakültesi'nin kuruluşu tamamlanmıştır. Eğitim Fakültesi ise 1982 yılında öğretime başlamıştır.

Bugün ODTÜ, üç ayrı kampusta eğitim, araştırma ve toplumsal hizmet faaliyetlerini yürütmektedir. Ankara'daki ana kampusu, yaklaşık 40.000 dekarlık (4.000 hektarlık) bir araziye sahiptir; bu arazi, 30.430 dekarlık (3.043 hektarlık) orman alanını ve Ankara'nın merkezinden 20 km uzaktaki Eymir Gölü'nü de içine almaktadır. Akdeniz sahilindeki ODTÜ Mersin-Erdemli Kampusu Deniz Bilimleri Enstitüsü'nü barındırmaktadır. ODTÜ Kuzey Kıbrıs Kampusu, TBMM ve Kuzey Kıbrıs Türk Cumhuriyeti Meclisi tarafından kabul edilen bir uluslararası anlaşma ile kurulmuş ve 2005-2006 akademik yılı başında faaliyete geçmiştir.

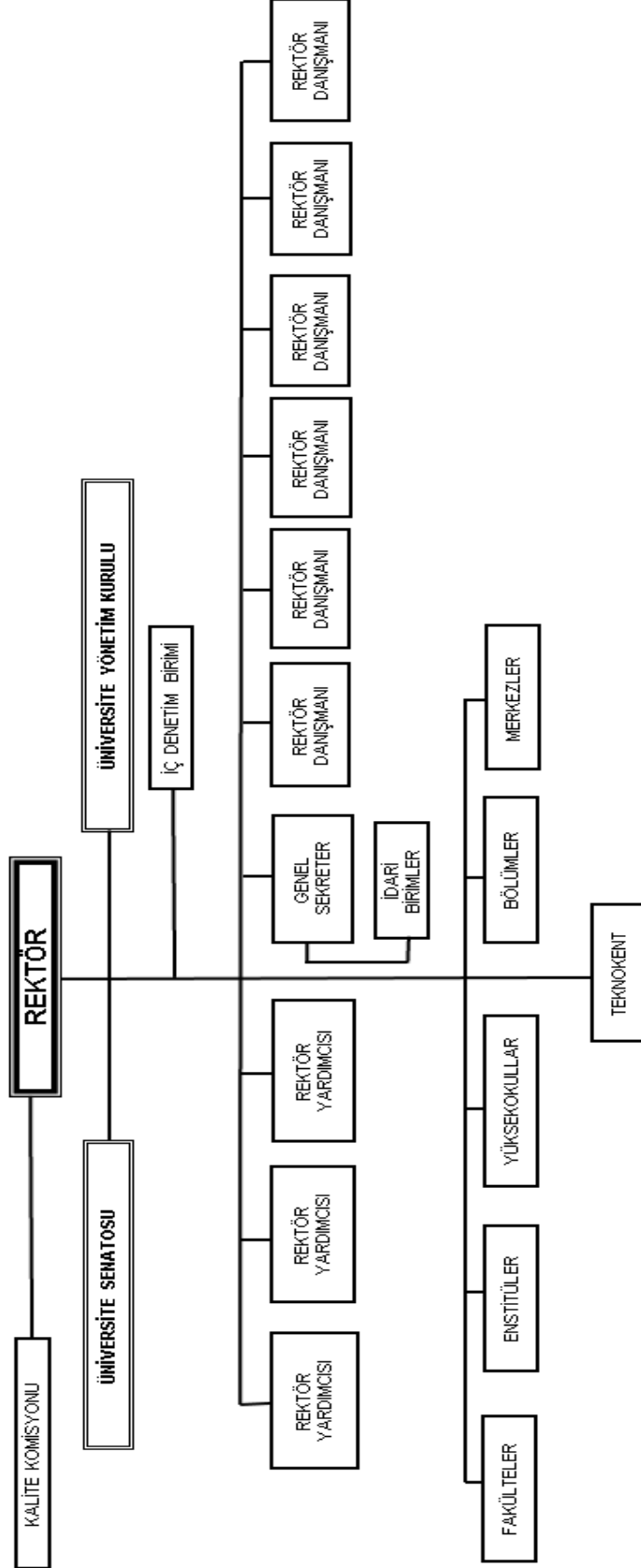
## A. Yetki, Görev ve Sorumluluklar

Bir devlet üniversitesi olan ODTÜ, bünyesindeki akademik, idari ve mali yetki ve sorumluluklar 2547 sayılı "Yükseköğretim Kanunu", 5018 sayılı "Kamu Mali Yönetimi ve Kontrol Kanunu" ile diğer ilgili yasa ve mevzuat ile düzenlenmektedir. Üniversitenin akademik ve idari teşkilatlanması, birimlerin faaliyet ve sorumluluk alanları, yönetici ve kurulların yetki ve sorumlulukları ilgili yasa, yönetmelik ve diğer mevzuatla belirlenmiştir.

ODTÜ'de 3'ü uluslararası ortak program olmak üzere 41 lisans programının yürütüldüğü 5 Fakülte, 105 yüksek lisans ve 68 doktora programının yürütüldüğü 5 Enstitü, İngilizce eğitimi veren Yabancı Diller Yüksek Okulu faaliyet göstermektedir.

## B. Teşkilat Yapısı

### ODTÜ Organizasyon Şeması



### C. Fiziksel Kaynaklar

Üniversitenin bütün fakülteleri ve bölümleri, KKTC’de bulunan Kuzey Kıbrıs Kampus ile Mersin Erdemli’de bulunan Deniz Bilimleri Enstitüsü dışında aynı kampus alanı içindedir. Üniversitemizde bulunan eğitim, araştırma, sosyal hizmet ve idari ünitelere ilişkin alan bilgileri aşağıdaki tablolarda verilmektedir.

#### a. Alan Bilgileri

**Tablo 1: Eğitim Mekanlarının Dağılımı**

Eğitim Mekanları (Sayı)	
Derslik-Amfi	Laboratuvar
513	430

**Tablo 2: Kapalı Alanların Hizmet Alanlarına Göre Dağılımı**

Hizmet Alanı	m <sup>2</sup>
Eğitim	316.105
İdari	9.054
Mediko Sosyal	1.570
Barınma	205.712
Beslenme	8.897
Kültür	39.537
Spor	13.688
Diğer (Tesis, Depo vb.)	36.449
<b>Toplam</b>	<b>631.012</b>

**Tablo 3: Açık Alanlara Ait Alanların Dağılımı**

Alan İsimleri	m <sup>2</sup>
Stadyum	20.000
Toprak Saha	3.300
Basketbol Sahaları	1.080
Tenis Kortları	2.200
Tenis Kortları	1.620
Tenis Kortu	7.450
Halı Sahalar	3.285
Plaj Voleybolu Sahası	950
Açık Yüzme Havuzu	700
Spor Sahası	6.000
Basketbol Sahası (Yurtlar Bölgesi)	362
<b>Toplam</b>	<b>46.947</b>

## b. Taşıt Bilgileri

**Tablo 4: Mevcut Araçların Cinslerine Göre Sayıları**

Sıra No	Taşıtın Cinsi	Bütçe	Döner Ser./Diğer	Toplam
T1	Binek otomobil	1		1
T2	Binek otomobil	12		12
T3	Station-Wagon	1		1
T5	Minibüs (Sürücü dahil en fazla 15 kişilik)	6		6
T7	Pick-up (Kamyonet, şoför dahil 3 veya 6 kişilik)	10		10
T9	Panel	4		4
T11-a	Otobüs (Sürücü dahil en az 27, en fazla 40 kişilik)	3		3
T11-b	Otobüs (Sürücü dahil en az 41 kişilik)	28		28
T12	Kamyon şasi-kabin tam yüklü ağırlığı en az 3.501 Kg.	3		3
T13	Kamyon şasi-kabin tam yüklü ağırlığı en az 12.000 Kg.	2		2
T14	Kamyon şasi-kabin tam yüklü ağırlığı en az 17.000 Kg.	5		5
T15	Ambulans (Tıbbi donanımlı)	1		1
T18	Motorsiklet en az 45-250 cc.lik	1		1
<b>Toplam</b>		<b>77</b>	<b>0</b>	<b>77</b>

## c. Bilgi ve Teknolojik Kaynaklar

### i. Bilişim Hizmetleri

Exchange Gelen Öğrenci Başvuru Değerlendirme ve Kabul Projesi tamamlanarak, Erasmus+ KA103 ve ERASMUS+ KA107 başvuruları sistem üzerinden alınmıştır. Lisans öğrencilerinin Üniversite içi ve dışı yatay geçiş süreçleri otomasyona alınarak, YÖKSİS entegrasyonu sağlanmıştır. MBS ve YÖK arasında yapılan protokol gereği ön lisans, lisans ve lisansüstü öğrencilerin askerlik erteleme işlemlerinin web servisler ile YÖKSİS üzerinden alınması kararı üzerine, gerekli YÖKSİS entegrasyonu sağlanmıştır. Yetkili kullanıcılar için disiplin/ceza takibi otomasyonu çalışmaları tamamlanmıştır. Uluslararası Öğrenci Lisans Programlarına başvuru kabul, değerlendirme projesi altyapı ve arayüz yenileme çalışmaları tamamlanmıştır.

Ankara ve Kuzey Kıbrıs Kampusu için <https://adayogrenci.metu.edu.tr> web sitesi oluşturulmuştur. Mezunlarla İletişim Ofisi tarafından mezunları bilgilendirmek amacıyla "Research and Innovation Newsletter" ve "METU Alumni Newsletter" isimli 2 bülten altyapısı oluşturularak Mezunlar Ofisi'nin kullanımına sunulmuştur. Bütünleşik Bilgi Sistemi (BBS) kapsamında kullanılan ODTÜ Portalı Türkçe ve İngilizce olarak yeniden tasarlanmış ve yeni bir altyapıda kullanıma alınmıştır. Portalin yeni düzenlenen ana sayfası eklenen arama fonksiyonuyla Bilgi Teknolojileri hizmetlerine tek noktadan erişim kapısı haline getirilmiştir. Bu çalışmalar sırasında BT Hizmet Kataloğu gözden geçirilmiş, hizmet kategori ve hizmet isimleri kullanıcıların daha kolay anlayacağı şekilde güncellenmiştir.

Portaldan sunulan Bütçe Yönetimi modülüne doğrudan temin oranlarının, kısmi zamanlı öğrenci ödemelerinin ve gelir getiren birimlerin izlenmesi için gerekli geliştirmeler yapılmıştır. Ayrıca SGDB'nin talebi üzerine tüm süreçler gözden geçirilmiş, farklı onay mekanizmaları ortaklaştırılarak sadeleştirilmiş, güncellenerek yeni versiyonlarıyla SGDB'nin kontrol etmesi için test ortamında sunulmuştur. BBS kapsamında Açık Erişim altyapısı olarak belirlenen Dspace açık kaynak kodlu yazılımının yeni versiyonu varlıkların görüntülenme istatistiklerini görselleştiren Matomo eklentisiyle birlikte tekrar kurulmuştur. Kurulan altyapıda Topluluk ve Koleksiyon yapısı oluşturulmuş, koleksiyonlara ait metadata formları yapılmış, Koleksiyon-Kullanıcı yetkilendirmeleri tamamlanarak kullanıma hazır hale getirilmiştir. Sağlık Rehberlik Merkezinde kullanılan Hasta Takip Sistemi ile İnsan Kaynakları Bilgi Sistemi ve Öğrenci Bilgi Sistemi arasında, kısmi zamanlı öğrenci ödemeleri için ise Portal ile Bilişim Bordro Sistemi arasında veri bütünleştirmesi sağlanmıştır. ISO/IEC 27001:2013 Bilgi Güvenliği Yönetim Sistemi standardının yaygınlaştırılması amacıyla Öğrenci İşleri Daire Başkanlığında ve Personel Daire Başkanlığında çalışmalar tamamlanmış, her iki Başkanlık da sertifika almıştır.

Yeni nesil güvenlik duvarı devreye alınmış, ODTÜ ağı ve sunucuların korunma seviyesi artırılmıştır. Strateji ve Kalite Yönetim Bilgi Sistemi (SKYBİS) kullanılmaya başlanmış, faaliyet girişleri özelliği sisteme eklenmiştir.

Elektronik Belge Yönetim Sistemi (EBYS) çalışmaları kapsamında; Üniversitedeki görevlendirme sürecine dair yazışmaların nasıl yapılacağına dair yönerge oluşturularak kullanıcılara duyurulmuş; eski EDYS programında bulunan 5 adet elektronik form EBYS'de yeniden tasarlanarak bu sistem üzerinde kullanıma sunulmuş; kurum dışına gönderilen evraklara ek olarak, kurum içi yapılan yazışmalara da belge doğrulama özelliği eklenmiştir.

Üniversite mobil uygulaması bilgilendirme sayfası <https://mobile.metu.edu.tr> adresinde oluşturulmuştur. Sağlık Merkezi Günlük Doktor Listesi, ODTÜCard Çevrimiçi Bakiye Yükleme ve ODTÜPass hizmetlerine mobil erişim sağlanmıştır. Avesis ile ilişkili olarak APSİS (Akademik Performans Sistemi) isminde yeni bir sistemin firma nezdinde geliştirilmesine başlanmıştır. Bordro sistemi kapsamında İşçi Puantaj Modülünün geliştirilmesine firma nezdinde devam edilmiştir. Yurtdışı Lisansüstü Öğrenim Burs programı kapsamındaki bursiyer bilgilerinin takibi için bir yazılım geliştirilmesine başlanmıştır.

Sağlık Rehberlik Merkezi sunucu ve servisleri BİDB bünyesine taşınmıştır. Milli Savunma Bakanlığı Dövizle Askerlik Web Sitesi altyapısı ve bileşenleri hazırlanarak işleme alınmıştır. Etkileşimli Ders Kayıt Sistemi monitörleme yazılımı yenilenerek işleme alınmıştır. Mezunlarımız için hizmette olan e-posta yönlendirme servisi ("<https://yonlendir.metu.edu.tr/>"), tüm personelimizi kapsayacak şekilde yenilenerek işleme alınmıştır.

Bölüm ve birimlerimizdeki ağ altyapısında, Atölyeler bölgesinde bulunan altyapıda YİTDB ile ortaklaşa geliştirme / düzenleme çalışmaları yapılmıştır. Kablosuz kapsama alanı bölüm ve birimlerde artırılmıştır. Tüm yurtlarda kablosuz ağ kapsama alanı performansı yüksek olacak şekilde YİTDB ile ortak bir şekilde yapılmaktadır. Akıllı kart servislerinde sanal POS ödeme seçeneği öğrencilerimize sunulmuştur. ODTÜ geçiş kontrol sistemi ile Üniversitemizin araç ve yaya girişlerinin kayıt altına alınması ve kolay şekilde kaydedilmesi sağlanmıştır.

Bilişim teknolojileri altyapısının ve hizmetlerinin süreçler ve iş akışlarını destekleyerek iç ve dış paydaşların gelişen ihtiyaçlarını karşılayacak şekilde gerçekleştirilmesi ve güncel tutulması için yatırımlara devam edilecektir.

Üniversitemiz birimlerinin web sayfalarına destek olmak üzere her türlü teknoloji ve altyapı takibine ve hizmetin günün ihtiyaçlarına göre geliştirilmesine devam edilecektir. Online Katalog servisinin web üzerinden verilmesi amacıyla bir çalışma başlamıştır. Bu çalışmanın Eylül-Ekim ayında tamamlanması planlanmaktadır. ODTÜ Harita Servisine Yerleşke içindeki yapıtlar eklenecektir. Üniversite Toplu PC, Ekran alımı ile SSD-RAM tedariği yıl sonuna kadar tamamlanacaktır. Bütünleşik Bilgi Sistemi kapsamında, SGDB'nin test etmesi sonrasında



Bütçe Yönetim süreçleri yeni versiyonlarıyla ODTÜ Portalinden sunulacaktır. Sağlık ve Rehberlik Merkezinde yapılan tahlillerin sonuçlarının kullanıcılara sunulması için firmanın gerekli çalışmaları tamamlaması sağlanacaktır. Açık Erişim altyapısı olarak kurulan Dspace'in pilot kullanımında açığa çıkan eksikleri tamamlanacak, AVESİS ile veri bütünleştirilmesi firmanın sağlayacağı katkı sınırlarında gerçekleştirilecektir. BT hizmetlerinin Single Sign On altyapısına geçirilmesi için çalışmalar sürdürülecektir.

Elektronik Belge Yönetim Sisteminde (EBYS) firmanın sağlayacağı yeni sürüme geçiş için hazırlıklara başlanması hedeflenmiştir. EBYS'deki mevcut beş elektronik forma ek olarak yeni elektronik formların tasarlanarak kullanıma sunulması için çalışmalara başlanmıştır. EBYS'nin Ulusal E-Tebliğat Sistemi ile entegre edilmesi ve EBYS belge doğrulama hizmetinin E-devlet üzerinden de sunulması için ön analizler yapılarak çalışmalara başlanmıştır. EBYS mobil uygulamasının kullanıma alınabilmesi için çalışmalar devam etmektedir.

Lisanslı yazılım servisi kapsamında, üniversitedeki tüm öğretim üyelerinin başvuru yapmasına gerek kalmadan Turnitin hizmetinden yararlanabilmesi için çalışma başlatılmıştır. 2020 yılı için lisanslı yazılım alımlarının planlı bir şekilde ilerleyebilmesi amacıyla yılın ikinci yarısında çalışmalara başlanacaktır.

Üniversite mobil uygulamasının IOS ve Android versiyonlarının geliştirilmesi tamamlandıktan sonra, uygulamaya yeni özelliklerin eklenmesi sağlanacaktır. Avesis yazılımı ile ilgili eksikliklerin firma tarafından giderilmesi ve geliştirilmeye başlanan APSİS'in (Akademik Performans Sistemi) tamamlanarak kullanıma sunulması beklenmektedir. Bordro sistemi kapsamında geliştirilmeye başlanan İşçi Puantaj Modülünün tamamlanarak kullanıma sunulması beklenmektedir. Rektör yardımcılığının talebi üzerine Yurtdışı Lisansüstü Öğrenim Burs programı kapsamındaki bursiyer bilgilerinin takibi için geliştirilmeye başlanan yazılım tamamlanarak kullanıma alınacaktır.

OGAM (ODTÜ Görüntü Analizi Uygulama ve Araştırma Merkezi) Dosya paylaşım ve yedekleme sunucusu altyapısı hazırlanacaktır. Sürekli Eğitim Merkezimizin "SEMSİS" projesinin sunucu ve servisler altyapısı kurulmaktadır. Elektronik posta listelerinin otomasyon yazılımı yeniden yazılmaktadır. Sunucu sanallaştırma sisteminin bağlı olduğu ağ yönlendiricisinin yeni ürün ile değişimi sağlanacaktır.

ODTÜ mensuplarının kartlarının bütüncül bir şekilde ele alınması, tasarlanması ve uygulamaya alınması işlemleri yapılacaktır. Araç etiketlerinin online bir şekilde alınması ve takip edilmesi sistemi kurulacaktır. Mensuplarımız tüm işlemleri online bir şekilde yapmaları sağlanacaktır. Cardinfo sisteminin tekrar yapılandırılması, ödemelerin online olması sağlanacaktır. Kart merkezi kurulum çalışmaları devam edecektir.

Yurtlar kablosuz ağ sistemi tam olarak devreye alınacaktır. Kablosuz ağ sistemi yazılımsal olarak yenilenecektir. Bölüm birimlerin ağ altyapıları düzenlenecektir. Lojmanlar bölgesi için altyapı çalışmalarına devam edilecektir. Kişisel Verilerin Korunması Kanunu (KVKK) kapsamında çalışmalar devam edecektir.

**Tablo 5: Bilgi ve Teknolojik Kaynaklar<sup>1</sup>**

<b>Cinsi</b>	<b>Toplam</b>
Masaüstü Bilgisayarlar	8.600
Dizüstü Bilgisayarlar	2.705
Tablet Bilgisayarlar	550
<b>Cinsi</b>	<b>Toplam</b>
Projeksiyon	1.058
Slayt makinesi	16
Tepegöz	161
Barkot Okuyucu	20
Fotokopi makinesi	254
Faks	79
Fotoğraf makinesi	306
Televizyonlar	245
Tarayıcılar	227
Müzik Setleri	23
Mikroskoplar	515
DVD Okuyucu ve Oynatıcı	107

## ii. Kütüphane Hizmetleri

Tablo 6: Sayılarla ODTÜ Kütüphanesi<sup>1</sup>

	2014	2015	2016	2017	2018
Basılı Kitap ve Tez	494.620	506.092	519.461	530.176	539.122
Koleksiyona Eklenen Basılı Kitap	15.119	11.472	13.369	10.715	8.946
Satın Alınan Kitap	12.716	8.438	2.647	3.139	1.790
Bağış Kitap ve Tez	2.403	3.034	10.722	7.576	7.156
Elektronik Kitap	211.839	227.944	265.930	291.140	298.100
Koleksiyona Eklenen Elektronik Kitap	31.998	16.105	37.986	25.210	6.690
Basılı/Elektronik Tez	24.702/10.817	25.718/11.833	26.556/12.671	27.190/13.305	28.221/14.336
Koleksiyona Eklenen Basılı/Elektronik Tez	1.125	1.016	838	634	1.031
Ciltli Dergi	189.127	191.538	193.681	196.635	198.225
Basılı Dergi Aboneliği	996	971	960	465	284
Bağış/Değişim Dergi	164	152	127	123	84
Elektronik Dergi	42.431*	45.193	43.070**	52.552	65.223
Elektronik Multimedya İçerik				200.238	210.759
Veritabanı	154	164	162	168	177
Multimedya (DVD, CD, Video Kaset, Plak)	892	893	1.212	1.083***	1.090
OPAC Erişimi	1.898.612	1.709.757	1.472.447	2.168.044	1.736.820
Kişisel Bilgisayar	161	162	162	159	160
Kullanıcı Eğitimi (Grup/Kişi)	22/168	6/168	10/323	7/205	6/153
Elektronik Tez Kullanımı	27.093	26.343	21.312	24.919	23.915
Kütüphane Tanıtım Turu/Katılımcı Sayısı	59/1.296	50/1.020	65/1.435	48/1.161	70/1.391
Uzun Süreli Ödünç Verilen Kitap	248.353	275.985	374.681	185.172	181.102
Kısa Süreli Ödünç Verilen Kitap	117.477	152.002	126.410	77.314	76.984
Kiosk Makinesi Uzun Süreli Ödünç Verilen Kitap					44.943
Toplam Kayıtlı Kullanıcı Sayısı					31.218
Kütüphanelerarası Ödünç Verilen Kitap/Sağlanan Makale	1.726/351	1821/368	1.865/101	1.498/75	1.814/172
Toplantı Salonlarının Kullanımı (Saat)	4.643	4.643	2.220	3.200	3.480
Oturma Kapasitesi	1.277	1.313	1.335	1.335	1.335
Kapı Giriş	1.644.637	1.651.717	1.557.524	1.520.816	1.543.856
Personel	58	57	58	57	68

\* EKUAL kapsamında bulunan EBSCO veritabanlarından bazılarının iptal edilmesiyle e-dergi sayısında azalma olmuştur.

\*\* E-Dergi arayüzünün değişmesiyle, journal olarak sınıflandırılmayan ISSN'li başlıkların toplam sayıya dahil edilmemesi toplam e-dergi sayısında düşüşe neden olmuştur.

\*\*\* Kayıp, bozuk, hasarlı durumda olan multimedya sayısı düşüldüğü için sayıda azalma olmuştur.

## **D. İnsan Kaynakları<sup>1</sup>**

### **a. Akademik Personel**

#### **Atama ve Yükseltmeler:**

2018 yılında birimlerimizce talep edilen 20 adet profesör, 25 adet doçent ve 11 adet Dr. Öğretim Üyesi için ilana çıkılmış ve atama işlemleri devam etmektedir.

Üniversitemiz akademik kadro işlemleri, 10.07.2018 tarih ve 30474 sayılı Resmî Gazete’de yayımlanarak yürürlüğe giren iki sayılı Genel Kadro ve Usulü Hakkında Cumhurbaşkanlığı Kararnamesi uyarınca, 02.11.2018 tarih ve 30583 sayılı Resmî Gazete’de yayımlanan Devlet Yükseköğretim Kurumlarında Öğretim Elemanı Norm Kadrolarının Belirlenmesine ve Kullanılmasına İlişkin Yönetmelik uyarınca yürütülmeye başlanılmış ve anılan mevzuat uyarınca aşağıdaki işlemler yapılmıştır.

**Araştırma görevlisi ilanı:** 2018 yılı Bütçe Kanunu uyarınca, 2017 yılında emeklilik, ölüm, istifa veya nakil yoluyla ayrılan araştırma görevlisi sayısı, ek kontenjan sayısı ve Üniversitemizin Araştırma Üniversitesi statüsünde olmasından dolayı verilen kadro sayısı dahil olmak üzere toplam 191 adet araştırma görevlisi kadrosu için 31.12.2018 tarihli Resmi Gazete’de ilana çıkılmıştır.

**2019 yılı norm kadro planlaması:** Devlet Yükseköğretim Kurumlarında Öğretim Elemanı Norm Kadrolarının Belirlenmesine ve Kullanılmasına İlişkin Yönetmelik uyarınca Üniversitemiz 2019 yılı norm kadro planlaması yapılmış ve Yükseköğretim Kurulu Başkanlığı’na gönderilmiştir.

#### **Yabancı uyruklu sözleşmeli öğretim elemanları:**

Üniversitemizin çeşitli birimlerinde çalıştırılmak üzere uzatım veya yeni görevlendirme şeklinde toplam 47 yabancı uyruklu öğretim elemanı için izin talebinde bulunulmuş, bunlardan 47’sine izin verilmiş, 47’si 2018 yılında görev almış olup, 01.01.2019 tarihi itibari ile görev başında 40 yabancı uyruklu öğretim elemanı bulunmaktadır.

#### **Görevlendirme:**

2018 yılında 1 öğretim elemanı, 2547 sayılı Kanunun 40/b maddesine göre diğer üniversitelerde tam zamanlı olarak görevlendirilmiştir.

#### **Teşvik Mekanizmaları:**

Üniversite Yönetim Kurulumuzun 25.12.2018 tarih ve 2018/47-6 sayılı Kararıyla Öğretim Elemanlarına Verilecek Yurt Dışı Ek Seyahat Desteği Yönergesi düzenlenmiştir.

Üniversite Yönetim Kurulumuzun 18 Aralık 2018 tarihli Kararıyla ODTÜ Geliştirme Vakfı Yayın Ödülleri kapsamında Makale Ödülü düzenlenmiştir.

### Akademik Gelişim Programı:

Üniversitemize yeni katılan ve akademik kariyerinin başındaki öğretim üye ve görevlilerinin üniversiteye uyumunu kolaylaştırmak ve eğitim, araştırma, toplumsal hizmet alanlarındaki faaliyetlerinin etkinliğini artırmak için tasarlanan Akademik Gelişim Programı, Üniversitemize son üç yıl içinde doktor öğretim üyesi ya da öğretim görevlisi olarak atanmış öğretim elemanlarına yönelik bir programdır. Programı tamamlayan AGEP kapsamındaki öğretim elemanlarına, akademik çalışmalarını desteklemek üzere bir bütçe ve akademik gelişimlerini destekleyecek hizmetlerden faydalanma imkânları sağlanır. AGEP kapsamındaki öğretim elemanlarının programı tamamlamaları için toplam yaklaşık 50 saatlik AGEP modüllerinin en az %80'ine katılması ve program çerçevesinde hazırlayacakları eğitim, araştırma veya toplumsal hizmet ile ilgili bir final sunumu yapması gerekmektedir. AGEP on temel modülden oluşmaktadır. AGEP etkinlikleri arasında, yeni öğretim elemanlarının ODTÜ kültürünü öğrenmelerine, üniversite olanakları hakkında bilgi edinmelerine, mesleki ağlar oluşturmalarına ve kendilerini üniversite ortamına ait hissetmelerine katkıda bulunmayı hedefleyen Mentorluk Uygulaması ve akran ders değerlendirmesi yer almaktadır.

2 Şubat 2018 tarihinde başlayan AGEP'in yedinci uygulamasına (AGEP-7), 23 öğretim elemanı katılmıştır. AGEP-7, 8 Haziran 2018 tarihinde tamamlanmıştır. Mentorluk uygulamasına ise altı öğretim elemanı katılmıştır.

**Tablo 7: Akademik Kadro ve Mevcutlara İlişkin Bilgiler**

Kadro Ünvan	Toplam Kadro	Saklı Kadro	Serbest Kadro	Dolu Kadro	Doluluk Oranı %
Profesör	489		489	372	76
Doçent	287		287	169	59
Dr.Öğr.Üyesi	339	22	317	217	68
Öğr. Gör.	518		518	330	64
Öğr. Gör. (Uyg. Birimi)	113		113	113	100
Araş. Gör.	1.259	176	1.083	605	56
<b>Toplam</b>	<b>3.005</b>	<b>198</b>	<b>2.807</b>	<b>1.806</b>	<b>64</b>

**Tablo 8: Yabancı Uyruklu Öğretim Elemanı Sayısı (\*\*)**

Birim	Profesör	Doçent	Dr.Öğr. Üyesi	Diğer	Toplam
Fen Ed. Fak.	8(8)	2(2)	3(2)		13(12)
Mimarlık Fak.	2(1)	0(1)	1(0)	1(1)	4(3)
Müh. Fak.	1(1)			2(1)	3(2)
İk.İd.Bil.Fak.	1(1)		2(2)	1(1)	4(4)
Eğitim Fak.		1(1)		1(1)	2(2)
Deniz Bil. Enst.				1(1)	1(1)
Uyg. M. Enst.	0(1)				0(1)
Sosyal Bil.Enst.		1(1)	4(3)		5(4)
Enfor. Enst.		1(1)			1(1)
YDYO				14(13)	14(13)
Rektörlük				0(1)	0(1)
<b>Toplam</b>	<b>12(12)</b>	<b>5(6)</b>	<b>10(7)</b>	<b>20(19)</b>	<b>47(44)</b>

(\*\*) Parantez dışındaki rakamlar 2018 yılı içinde görev yapan yabancı uyruklu öğretim elemanı sayılarıdır. Parantez içindeki rakamlar ise 2017 yılı içinde görev yapan yabancı uyruklu öğretim elemanı sayılarıdır.

## **b. İdari Personel**

Üniversitemizde Özel Bütçe kapsamında 1.312 dolu 981 boş ve Döner Sermaye'ye ait 4 dolu 10 boş kadro olmak üzere toplam 2307 memur kadrosu mevcuttur. 2018 Yılı Merkezi Yönetim Bütçe Kanunu uyarınca 3 adet kadro ile 9 adet ek kontenjan olmak üzere toplam 12 adet kadroya açıktan atama ve naklen atamalarda kullanılmak üzere izin verilmiştir.

2018 Yılında açıktan ve nakil atamalarında kullanılmak üzere izin verilen 12 adet kadrodan 12 adedi naklen personel alımı için kullanılmış olup, 6 adet Bilgisayar İşletmeni, 1 adet Şef, 1 adet Mühendis, 1 adet Mali Hizmetler Uzmanı ve 3 adet Memur görevine başlamıştır. 2018 yılında 3713 sayılı Terörle Mücadele Kanunu gereği ise 1 adet Kimyager, 2 adet Teknisyen (Ş), 1 adet Hizmetli (Ş) atanmıştır. 2018 yılında 703 sayılı Kanun Hükmünde Kararname ile Üniversitemize 1 adet Kütüphaneci, 4 adet Şef, 3 adet Memur, 1 adet Hizmetli, 2 adet Uzman ve 5 adet Veri Hazırlama ve Kontrol İşletmeni atanmıştır.

Üniversitemizde 657 sayılı Devlet Memurları Kanunu'nun 4/B Maddesi uyarınca mevcut olan 20 adet sözleşmeli personel pozisyon vizesi 2018 yılı Merkezi Yönetim Bütçe Kanununun 23. maddesi uyarınca 2018 yılı için de geçerli kabul edilmiştir ve bu pozisyonlarda 19 kişi çalışmaktadır.

Üniversitemizde Devlet Planlama Teşkilatının Teknolojik Araştırma Sektöründe yer alan dokuz adet "İleri Araştırma Projesinde", giderleri proje gelirlerinden karşılanmak ve 657 sayılı Devlet Memurları Kanunu'nun 4/B maddesi uyarınca çalıştırılmak üzere 53 adet sözleşmeli personel pozisyonu vize edilmiş ve 33 adedi bilimsel projelerde kullanılmıştır.

Üniversitemiz merkezlerinde 657 sayılı Devlet Memurları Kanunu'nun 4/B Maddesi uyarınca çalıştırılmak üzere 26 adet sözleşmeli personel pozisyonundan 21 adedi kullanılmıştır. Üniversitemiz ODTÜ-MEMS Merkezinde kullanılmak üzere vize edilen 30 adet sözleşmeli personel pozisyonundan 2 adedi kullanılmıştır.

Hazine ve Maliye Bakanlığı'nca Üniversitemiz Deniz Bilimleri Enstitüsü Müdürlüğü bilim gemilerinde görev yapmak üzere 657 sayılı Devlet Memurları Kanunu'nun 4/B Maddesi uyarınca 15 adet sözleşmeli personel pozisyonu vize edilmiş ve 2018 yılında 10 adedi kullanılmıştır.

Üniversitemizde 4857 sayılı İş Kanunu'na tabi 172 adet sürekli işçi, 7 adet gemici işçi olmak üzere toplam 179 kişi çalışmaktadır. Bunun yanı sıra Üniversitemizde ücretleri Döner Sermaye gelirlerinden karşılanmak üzere 14 adet sürekli işçi çalışmaktadır.

2018 yılında 696 sayılı Kanun Hükmünde Kararname kapsamında 01 Ocak 2018 tarih ve 30288 sayılı Resmi Gazetede yayımlanarak yürürlüğe giren "Kamu Kurum ve Kuruluşlarında Personel Çalıştırılmasına Dayalı Hizmet Alım Sözleşmeleri Kapsamında Çalıştırılmakta olan İşçilerin Sürekli İşçi Kadrolarına veya Mahalli İdare Şirketlerinde İşçi Statüsüne Geçirilmesine İlişkin 375 Sayılı Kanun Hükmünde Kararname kapsamında Üniversitemizde görev yapmak üzere 140 kişi Güvenlik olmak üzere, 841 kişinin sürekli işçi kadrosuna geçiş işlemleri tamamlanmıştır. Bu kapsamda, Döner Sermaye gelirlerinden karşılanmak üzere 83 kişinin de sürekli işçi kadrosuna geçiş işlemleri tamamlanmıştır.

### **İdari Personel Gelişim Programı:**

İdari Personel Gelişim Programı (İGEP) Üniversitemizde 5 ila 20 yıl arasında kamu hizmeti bulunan genel idari hizmetler, teknik hizmetler ve eğitim ve öğretim hizmetleri sınıfındaki personele yönelik olarak hazırlanan yaklaşık 74 saatlik bir eğitim programıdır. İGEP personelin

mesleki gelişiminin desteklenmesi, yetenek havuzunun oluşturulması ve yöneticilik yetkinliklerinin artırılmasını amaçlamaktadır.

İGEP katılımcılarının programı tamamlayabilmeleri için 6 temel modül kapsamında 22 farklı konuda, toplam 74 saatlik eğitimin %80'ine katılmaları ve program sonunda bir proje önerisi hazırlayıp sunmaları gerekmektedir. Proje, katılımcıların kendi birimlerinde yapılan bir işi kolaylaştırmaya, verilen hizmetlerin iyileştirilmesine veya yeni bir hizmetin geliştirmesine yönelik olabileceği gibi, ODTÜ çalışanlarının çalışma ve sosyal hayatını olumlu yönde etkileyebilecek bir toplumsal hizmet projesi olarak da tasarlanabilir.

20 Nisan 2018 tarihinde başlayan İGEP'in beşinci uygulamasına (İGEP-5) 26 idari personel katılmıştır. İGEP-5, 30 Kasım 2018 tarihinde tamamlanmıştır.

**Tablo 9: İdari Personel Sayıları**

<b>Hizmet Sınıfı</b>	<b>Dolu</b>	<b>Boş</b>	<b>Toplam</b>
Genel İdare Hizmetleri	711	362	<b>1.073</b>
Sağlık Hizmetleri Sınıfı	59	68	<b>127</b>
Teknik Hizmetleri Sınıfı	432	172	<b>604</b>
Eğitim ve Öğretim Hizmetleri Sınıfı	6	7	<b>13</b>
Avukatlık Hizmetleri Sınıfı	5	5	<b>10</b>
Yardımcı Hizmetler Sınıfı	103	377	<b>480</b>
<b>Toplam</b>	<b>1.316</b>	<b>991</b>	<b>2.307</b>

---

1 Tamamlanmış yıl olması nedeniyle 2018 yılı verileri kullanılmıştır.

## II- PERFORMANS BİLGİLERİ

### A- Temel Politikalar ve Öncelikler

Üniversitemiz, köklü geçmişi, değerleri, kültürü, güçlü altyapısı ve kaynaklarıyla kuruluşundan bu yana topluma, bilime ve teknolojiye önemli katkılar yapmış ve öncü rol üstlenmiştir. Bu doğrultuda ülkemizin, bölgemizin ve dünyanın zor problemleri ile birlikte temel bilim araştırmalarına; araştırma ile bütünleşik eğitime ve topluma hizmete önem ve öncelik verilmiştir. Üniversitemizin bir yandan güçlü olduğu alanlarda etkisi yüksek araştırmalarını artırarak sürdürmesi stratejisi benimsenirken, diğer yandan yetkinlikleri ve öncelikleri ile uyumlu yeni gelişen alanlarda da öncü rol oynaması hedefi ortaya konulmuştur. ODTÜ'nün tüm yerleşkeleri ve Teknokent'in de içinde yer aldığı ekosistemin hedeflerine erişimi için tüm kaynaklarının daha da güçlendirilmesi, ulusal ve uluslararası düzeyde iş birliği ve etkileşim diğer önceliklerimizdendir.

Üniversitemiz çok çeşitli alanlarda lisans ve lisansüstü programları sunan, nitelikli akademisyenleri ve öğrencileri çeken, eğitim ve araştırmada güçlü bir kurumdur. Bu gücün dayandığı önemli bir unsur, programlarının zengin içeriği ve çeşitliliğidir. Öte yandan, günümüzde birçok kavram, problem ve konu, farklı disiplinlerin kesişme alanlarında çalışıldığı takdirde daha iyi ele alınabilecek kadar çok boyutludur. Üniversitemizde disiplinler çalışmaları kadar, farklı disiplinler arasındaki etkileşimin de güçlendirilmesi önemlidir. Bunun için gerekli altyapı yatırımlarını sağlamak, mevzuat değişikliklerini hazırlamak ve buna yönelik kaynakları etkin ve etkili kullanmak stratejik önceliklerimizdendir. Bu önceliğe yönelik olarak disiplinlerarası ve disiplinlerüstü katkı sağlayan araştırmaların artırılması, lisans ve lisansüstü programların bu anlayışa paralel olarak çeşitlendirilmesi ve güçlendirilmesi, bu etkinliklerde aktif yer almanın önündeki engellerin kaldırılması ve gerekli insan, bilgi, fiziksel ve finansal kaynakların sağlanması amaçlanmaktadır.

Üniversitemiz hem konumlandığı coğrafyanın hem de dünyanın sosyal, kültürel ve ekonomik gelişimi ve dönüşümünde öncü katkılar sağlama vizyonu ile araştırma, eğitim ve toplumsal hizmet etkinliklerini yönlendirecek ve yürütecektir. Bu doğrultudaki en önemli stratejik önceliklerinden birisi kritik öneme sahip önemli yerel, bölgesel, evrensel sorunları ve toplumun gereksinimlerini iyi anlamak ve bunların çözümünde ilgili paydaşlarla iş birliği ve etkileşim içinde olmaktır. Fen ve sosyal temel bilimler alanlarında güçlü bir eğitim ve araştırma deneyimi; uygulamalı bilimler ve tasarım alanları ile disiplinlerarası eğitim ve araştırmalarda istenen yüksek etkiyi sağlayabilmek için önemli bir önkoşuldur. Genel ders programları içinde çekirdek programların güçlendirilmesi bu bakımdan öncelikli bir konudur. Benzer şekilde, topluma etkisi yüksek ve uluslararası görünür araştırmalar gerçekleştirmek için temel bilimlerin katkısını artıracak düzenlemelerin yanı sıra, temel bilimlerin topluma tanıtılmasının ve kuramsal araştırmaların da önemsenmesi ve desteklenmesi gerekli görülmektedir. Üniversitemizin öncü rolünü ve yeni gelişme alanlarını sınırlayabilecek istihdam kısıtlarının giderilmesi ile birlikte çalışma ve yaşam koşullarının iyileştirilmesi, bu bakımdan öncelikli bir konudur. Öte yandan, finansal kaynakların araştırma, geliştirme, eğitim ve danışmanlık gibi etkinliklerin artırılmasının yanı sıra, bağışlar gibi dış kaynaklarla da beslenmesi yönünde girişimlerde bulunulması, ODTÜ değerleri ile uyumlu yeni kaynak artırıcı mekanizmalar geliştirilmesi önemli ve öncelikli görülmektedir. İnsan ve finansal kaynakların daha da güçlendirilmesi ile bilgi ve fiziksel kaynakların iyileştirilmesi yolunda daha hızlı ve etkili sonuçlar alınabilecektir.

Nitelikli lisansüstü ve doktora sonrası insan gücünün artırılması, araştırma ve geliştirme etkinliklerinin ve yenilikçiliğin artırılması için önemli bir gereksinimdir. Bu insan gücünün nitelikli lisans öğrencileri ve mezunları ile desteklenmesi de aynı öneme sahiptir. Böylece üniversitemizin araştırma hedeflerine yönelik yeni bilgi, teknoloji ve çözümleri daha da ileriye taşıyacağı gibi diğer hedeflerine erişmek için kaynak ve değer yaratması da mümkün olabilecektir.



## B-Amaç ve Hedefler

### 1. Misyon ve Vizyon

2018-2022 Stratejik Planında yer alan “ODTÜ Misyonu” ve “ODTÜ Vizyonu” aşağıdaki şekilde tanımlanmaktadır:

#### *Misyon*

*“ODTÜ’nün misyonu, toplum, insanlık ve doğa için, evrensel değerler çerçevesinde, yaratıcı ve eleştirel düşünmeyi, yenilikçiliği ve liderliği besleyerek mükemmellik düzeyinde araştırma yapmak, eğitim vermek ve topluma hizmet etmektir.”*

#### *Vizyon*

*“Uluslararası düzeyde öncü, bölgesini ve dünyayı dönüştüren bir üniversite.”*

### 2. İdarenin Amaç ve Hedefleri

#### **DİSİPLİNLERARASI YAKLAŞIM**

**AMAÇ 1:** Çok disiplinli ve disiplinlerarası eğitim ve araştırma etkinliklerini güçlendirmek

**Hedef 1.1:** Mevcut disiplinlerarası lisansüstü programların güçlendirilmesi ve yeni gelişen alanlarda programlar açılması

**Hedef 1.2:** Öğretim elemanlarının disiplinlerarası programlara katkısının artırılması

#### **EĞİTİM- ÖĞRETİM**

**AMAÇ 2:** Ortaöğretim kalitesinin artırılmasına yönelik çalışmalar yapmak

**Hedef 2.1:** Eğitim politikalarına katkıda bulunacak çalışmaların yapılması

**Hedef 2.2:** Ortaöğretim düzeyinde eğitime destek verilmesi

**AMAÇ 3:** Gelen öğrenci kalitesinin artırılmasına yönelik çalışmalar yapmak

**Hedef 3.1:** Etkin bilgilendirme yoluyla nitelikli öğrencilerin ODTÜ’ye çekilmesi

**Hedef 3.2:** Uluslararası öğrencilerin nicelik ve niteliklerinin artırılması

**AMAÇ 4:** ODTÜ’ye gelen öğrencilerin üniversiteye uyumunu sağlamak ve öğrenimleri süresince gerekli danışmanlık desteğini vermek

**Hedef 4.1:** Gelen öğrencilerin üniversiteye uyumu için bir ders (ODTÜ 101) geliştirilmesi ve uygulanması

**Hedef 4.2:** Üniversite genelinde eşgüdümlü olarak öğrenciler için yönlendirici danışmanlık sisteminin kurulması

**AMAÇ 5:** Yaratıcı, yenilikçi ve liderlik özelliklerine sahip, yetkin mezunlar yetiştirmek için eğitim politikaları geliştirmek ve uygulamak

**Hedef 5.1:** Tüm alanlarda temel eğitim derslerinin (servis derslerinin) daha etkin ve verimli sunulması

**Hedef 5.2:** Çekirdek program tanımlamalarının yapılması veya var olanların değerlendirilmesi

**Hedef 5.3:** Öğrencilerin İngilizce akademik yazma ve konuşma becerilerinin iyileşmesinin ve geliştirilmesinin sağlanması

**Hedef 5.4:** Bölüm içi/dışı seçmeli derslerin sayısının ve çeşitliliğinin artırılması

**Hedef 5.5:** Öğretim üyelerinin ve araştırma görevlilerinin pedagojik farkındalığının artırılması

**Hedef 5.6:** Eğitim programlarının iyileştirilmesi, geliştirilmesi ve güncellenmesi süreçlerinin kurumsallaştırılması ve sürecin devamlılığının sağlanması

**Hedef 5.7:** Yenilikçi öğretim yöntemleri, ölçme ve değerlendirme yöntemleri ile öğretim teknolojilerinin kullanımının, öğretim materyalinin üretim ve paylaşımının yaygınlaştırılması

## ARAŞTIRMA- GELİŞTİRME

**AMAÇ 6:** Dünya standartlarında bir araştırma üniversitesi olmak için gerekli kaynakları geliştirmek ve sürdürülebilir kılmak

**Hedef 6.1:** Araştırma ile bütünleşik eğitim yaklaşımının lisans programlarında yaygınlaştırılması yoluyla bilgi üretiminin özendirilmesi

**Hedef 6.2:** Lisansüstü öğrencilerin ve doktora sonrası araştırmacıların akademik, sosyal, ekonomik ve kültürel anlamda desteklenmesi

**Hedef 6.3:** Araştırma altyapısının, destek birim ve personelinin geliştirilmesi ve sürekliliğinin sağlanması

**AMAÇ 7:** Niteliği yüksek temel bilim araştırmaları yapmak

**Hedef 7.1:** Temel bilim araştırmalarının nitelik ve nicelik bakımından geliştirilmesi için gerekli altyapının kurulması

**AMAÇ 8:** Uygulamalı araştırmalar yoluyla teknoloji geliştirmek, yenilik yapmak, sanayi ve toplum için değer yaratmak

**Hedef 8.1:** Uygulamalı araştırmalar yoluyla teknoloji geliştirilmesi, sanayinin ürüne dönüştürebileceği çıktıların üretilmesi

**AMAÇ 9:** Türkiye için de öncelikli olan, bölgesel ve küresel, büyük ve zorlayıcı problemlerle ilgili çok disiplinli, disiplinlerarası ve işbirliklerine dayalı bir yaklaşımla araştırmalar yapmak

**Hedef 9.1:** Türkiye için de öncelikli olan, bölgesel ve küresel, büyük ve zorlayıcı problemlerin (grand challenges) toplumsal, siyasal, ekonomik, psikolojik ve teknolojik boyutlarıyla incelenip çözümler üreten geniş kapsamlı araştırmaların artırılması

**Hedef 9.2:** Bu alanlardaki problemlerin çözümü için çok disiplinli ve disiplinlerarası bir yaklaşımla yürütülen Ar-Ge ve yenilik projelerinde ulusal ve uluslararası işbirliklerinin geliştirilmesi ve var olan işbirliklerinin kapsamının genişletilmesi

**AMAÇ 10:** Araştırma performansımızı artırmak ve çıktılarımızın etkisini yükseltmek

**Hedef 10.1:** Büyük ölçekli projelerin artırılması; projelerin performansının izlenmesi ve duyurulması

**Hedef 10.2:** Nitelikli bilimsel dergilerde yayın yapılması; yayınların aldığı atıf sayısının ve atıf alma sürekliliğinin artırılması

**Hedef 10.3:** Lisansüstü tez çıktıının etkisinin, ulusal ve uluslararası görünürlüğünün artırılması ve lisansüstü programlarda öğrenciler tarafından yapılan çalışmaların toplumsal faydaya dönüşmesini sağlayacak projeler üretilmesine ağırlık verilmesi

### **TOPLUMSAL HİZMET**

**AMAÇ 11:** Toplumun bilimsel yaklaşıma ve bilimsel gelişime verdiği değeri üst seviyelere taşımak

**Hedef 11.1:** ODTÜ’de yürütülen araştırmaların süreç ve sonuçlarının toplumla paylaşılmasına yönelik bilim iletişimi mekanizmalarının kurulması

**Hedef 11.2:** Bilgiyi topluma yayma ve akademik görünürlüğü artırma için açık erişim mekanizmalarının kurulması ve yaygınlaştırılması

**AMAÇ 12.** ODTÜ birikimlerini toplumsal hizmet faydası gözeterek paylaşmak

**Hedef 12.1:** Halka açık etkinliklerin yaygınlaştırılması ve toplumca görünürlüğünün artırılması

**Hedef 12.2:** ODTÜ’de yürütülen toplumsal hizmet faaliyetlerinin koordinasyonunun sağlanması ve desteklenmesi

**Hedef 12.3:** Eğitim alanında ODTÜ bileşenlerinin toplumla etkileşimini artıracak ders ve içeriklerin artırılması

**AMAÇ 13:** ODTÜ’nün iç ve dış paydaşlarıyla etkileşiminin sürekli ve etkili hale getirilmesi için kurum içi ve dışı iletişimi güçlendirmek

**Hedef 13.1:** Kurum içi ve kurum dışı iletişimin sistematik hale getirilmesi

### **ULUSLARARASI İŞBİRLİKLERİ**

**AMAÇ 14:** Uluslararasılaşma ile uyumlu sürdürülebilir bir kurumsal yapı geliştirmek

**Hedef 14.1:** Uluslararasılaşma ile ilgili tüm birimler arasında koordinasyonun ve uluslararası işbirliklerinin oluşumunu ve gelişimini destekleyecek kurumsal desteğin sağlanması

**Hedef 14.2:** Uluslararasılaşma ile ilgili mevcut deneyimlerin ve güncel süreçlerin belgelendirilmesi, arşivlenmesi ve erişilebilirliğini sağlayacak yerleşke içi veri tabanı oluşturulması

**Hedef 14.3:** Üniversitede akademik birimler, idari birimler, öğrenci toplulukları vb. tarafından gerçekleştirilen her türlü iletişimin İngilizce olarak da gerçekleştirilmesi

**Hedef 14.4:** Uluslararası hareketlilik programları kapsamında gelen ve giden katılımcı sayısının artırılması

**AMAÇ 15:** Uluslararasılaşma farkındalığını ve çok kültürlü yaşam deneyimlerini tüm bileşenler için geliştirmek

**Hedef 15.1:** Öğrencilerimizin çok kültürlü yaşam farkındalıklarının artmasını sağlayacak etkinliklerin gerçekleştirilmesi

**Hedef 15.2:** ODTÜ öğretim elemanlarının ve idari personelinin çok kültürlülük ve uluslararasılaşma konusundaki farkındalıklarının ve ilgili becerilerinin artmasını sağlayacak etkinliklerin gerçekleştirilmesi

**Hedef 15.3:** Uluslararası öğrencilerin üniversite bileşenleri ile etkileşiminden kaynaklanan memnuniyetlerinin artırılması

## **FİZİKSEL KAYNAKLAR**

**AMAÇ 16:** Yerleşkenin zengin orman, bozkır ve göl ekosistem bütünlüğünü ve biyoçeşitliliğini korumak

**Hedef 16.1:** Yerleşkenin zengin doğal ve ekolojik değerlerinin korunması

**Hedef 16.2:** Yerleşkenin zengin doğal ve ekolojik değerlerinin araştırılması ve koruma-kullanma dengesi gözetilerek tanıtılması

**AMAÇ 17:** Yerleşkenin özgün mekânsal ve mimari yapısını koruyarak mekânsal kullanım gereksinimlerinin sürdürülebilir, akıllı, dayanıklı ve engelsiz yerleşke yaklaşımları çerçevesinde karşılamak

**Hedef 17.1:** Yerleşke yapılı çevresinin, özgün mimari nitelikleri korunarak yürürlükteki mevzuata uygun olarak iyileştirilmesi

**Hedef 17.2:** Yerleşke içi ulaşım sisteminin; çevreye duyarlı, enerji verimliliği yüksek, akıllı, engelsiz, erişilebilir ve güvenli biçimde, özel araç trafiği azaltılarak toplu taşıma odaklı biçimde iyileştirilmesi, yaya ve bisiklet dolaşımının özendirilmesi için gerekli fiziksel altyapının sağlanması

**Hedef 17.3:** Yerleşkenin eğitim, araştırma ve teknik altyapılarının çevreye duyarlı, enerji etkin, akıllı ve ekonomik biçimde yenilenmesi ve geliştirilmesi

**Hedef 17.4:** Yerleşkenin özgün mekânsal ve mimari yapısı korunarak, “ODTÜ Ankara Yerleşkesi Mekânsal Strateji ve Tasarım Kılavuzu” belgesi doğrultusunda yerleşkeye yeni yapıların kazandırılması

### **İNSAN KAYNAKLARI**

**AMAÇ 18:** Üniversitenin etkinlik alanlarına uygun niteliklerde akademik ve idari işgücünü oluşturmak ve sürdürülebilirliğini sağlamak

**Hedef 18.1:**Eğitim, araştırma ve toplumsal hizmet alanlarında kurumun ihtiyaçlarını karşılayacak niteliklerde akademik personelin üniversitemizde sürekli olarak istihdamının sağlanması ve gelişimine destek verilmesi

**Hedef 18.2:** İdari personelin yetkinliğinin istihdam, işgücü planlaması ve eğitim yoluyla artırılması, memnuniyetlerinin artırılarak devamlılığının sağlanması

**AMAÇ 19:** Üniversitede sağlıklı ve güvenli yerleşke ortamını sağlamak

**Hedef 19.1:** Etik, bezdiri ve ayrımcılığa ilişkin farkındalığın artırılması ve bu konuya ilişkin vakaların azaltılması

**Hedef 19.2:** Sağlıklı ve güvenli iş ortamı sağlamak için İş Sağlığı ve Güvenliği (İSG) gereklerinin karşılanması

**Hedef 19.3:** Yerleşke içinde psiko-sosyal genel iyilik halinin artırılması

**Hedef 19.4:** Yerleşke güvenliği merkezi bilgi sisteminin ve insan kaynağının oluşturulması

### **FİNANSAL KAYNAKLAR**

**AMAÇ 20:** Üniversitenin mali kaynaklarını çeşitlendirmek ve artırmak

**Hedef 20.1:** Döner sermaye projeleri ve fikri mülkiyet haklarından doğacak gelirlerinin artırılması

**Hedef 20.2:** ODTÜ Geliştirme Vakfı (G.V.) ve/veya Teknokent A.Ş. aracılığıyla gelir getirici ve ayrıca bağlı gelirlerinin artırılmasına yönelik mekanizmalar geliştirilmesi, uygulanması ve gelirlerin etkin kullanılması

**Hedef 20.3:** Stratejilerin gerçekleştirilmesini desteklemek üzere özgelirlerimizin artırılması

**AMAÇ 21:** Kaynakları verimli kullanmak

**Hedef 21.1:** Yatırım ve cari bütçelerin yıllık ihtiyacı karşılayacak şekilde ve verimli kullanılması

### **BİLGİ KAYNAKLARI**

**AMAÇ 22:** Bilişim hizmetlerinin yönetiminin etkinliğini ve etkisini artırmak

**Hedef 22.1:** BT destekli hizmetleri geliştirmeyi ve iyileştirmeyi destekleyecek yönetsel süreçlerin etkinliğinin artırılması ve bu doğrultuda kurumsal kültür değişimlerinin sağlanması

**Hedef 22.2:** Öncül bilişim hizmetlerinin temel ilkeler ve öncelikler doğrultusunda, katma değer yaratacak ürünlere dönüştürülmesi

**AMAÇ 23:** Paydaş beklentileri, gereksinimleri ve stratejik öncelikler doğrultusunda bilgi teknolojilerine dayalı hizmetleri geliştirmek, sunmak ve var olanları iyileştirmek

**Hedef 23.1:** Bilgi sistemleri geliştirmede ileri teknolojilerden yararlanarak akıllı, sürdürülebilir, dayanıklı ve engelsiz yerleşke geliştirilmesinde etkili olunması

**Hedef 23.2:** Bilgi sistemlerini bütünleştirerek ve yaygınlaştırarak bilgi teknolojileri ve sistemlerinden yararlananların doğru ve güvenilir bilgiye ve hizmete zamanında, mekândan bağımsız ve kolay erişiminin sağlanması

## **KURUMSAL YÖNETİM**

**AMAÇ 24:** Kurumsal yönetim süreçlerini etkinleştirmek

**Hedef 24.1:** İdari süreçlerin iyileştirme döngülerinin desteklenmesi ve kalite güvence sisteminin güçlendirilmesi

### 3.Alt Program Hedefleri ve Stratejik Plan İlişkisi Tablosu

PROGRAM ADI	ALT PROGRAM ADI	ALT PROGRAM HEDEFLERİ	İLİŞKİLİ OLDUĞU STRATEJİK AMAÇ
HAYAT BOYU ÖĞRENME	YÜKSEKÖĞRETİM KURUMLARI SÜREKLİ EĞİTİM FAALİYETLERİ	Toplumun tüm kesimlerine ihtiyaç duyduğu alanlarda eğitimler verilmesi, kamu kurum ve kuruluşları, özel sektör ve uluslararası kuruluşlarla işbirliğinin gelişmesine katkıda bulunulması	ODTÜ birikimlerini toplumsal hizmet faydası gözeterek paylaşmak Toplumun bilimsel yaklaşıma ve bilimsel gelişime verdiği değeri üst seviyelere taşımak
ARAŞTIRMA, GELİŞTİRME VE YENİLİK	YÜKSEKÖĞRETİMDE BİLİMSEL ARAŞTIRMA VE GELİŞTİRME	Yükseköğretim kurumlarında inovasyon amaçlı bilimsel çalışmaların artırılması	Araştırma performansımızı artırmak ve çıktılarımızın etkisini yükseltmek Uygulamalı araştırmalar yoluyla teknoloji geliştirmek, yenilik yapmak, sanayi ve toplum için değer yaratmak
	ARAŞTIRMA ALTYAPILARI	Ülkemizin bilgi birikiminin artırılmasına ve teknolojik gelişimine katkıda bulunmak üzere yükseköğretim kurumlarında araştırma altyapılarının kurulması ve kapasitelerinin güçlendirilmesi	Dünya standartlarında bir araştırma üniversitesi olmak için gerekli kaynakları geliştirmek ve sürdürülebilir kılmak
YÜKSEKÖĞRETİM HİZMETLERİ	ÖN LİSANS EĞİTİMİ, LİSANS EĞİTİMİ VE LİSANSÜSTÜ EĞİTİM	Mesleki yeterlilik sahibi ve gelişime açık mezunlar yetiştirilmesi	Dünya standartlarında bir araştırma üniversitesi olmak için gerekli kaynakları geliştirmek ve sürdürülebilir kılmak Uluslararasılaşma ile uyumlu sürdürülebilir bir kurumsal yapı geliştirmek Yaratıcı, yenilikçi ve liderlik özelliklerine sahip, yetkin mezunlar yetiştirmek için eğitim politikaları geliştirmek ve uygulamak
	ÖĞRETİM ELEMANLARININ MESLEKİ GELİŞİMİ	Alanında yetkin, araştırmacı, bilgi üreten ve aktaran akademisyenler yetiştirilmesi	Araştırma performansımızı artırmak ve çıktılarımızın etkisini yükseltmek Üniversitenin etkinlik alanlarına uygun niteliklerde akademik ve idari işgücünü oluşturmak ve sürdürülebilirliğini sağlamak
	YÜKSEKÖĞRETİMDE ÖĞRENCİ YAŞAMI	Yükseköğretim öğrencilerine sunulan beslenme ve barınma hizmetlerinin kalitesinin artırılması; öğrencilerin kişisel ve sosyal gelişimi desteklenerek yaşam kalitesinin yükseltilmesi	ODTÜ'ye gelen öğrencilerin üniversiteye uyumunu sağlamak ve öğrenimleri süresince gerekli danışmanlık desteğini vermek

## C. İdare Performans Bilgisi

### 1. Program Performans Bilgisi Tabloları

<b>Program Adı:</b>	<b>ARAŞTIRMA, GELİŞTİRME VE YENİLİK</b>
<b>Programın Amacı:</b>	Türkiye'nin Bilimsel ve Teknolojik Ekosistemine Katkı Sağlanması
<b>Programın Kapsamı:</b>	Ar-Ge ve Yenilik Faaliyetleri ile Türkiye'nin Bilimsel ve Teknolojik Ekosistemi ve Sosyoekonomik Gelişimine Katkı Sağlama

#### Anahtar Göstergeler

- 1- Ar-ge harcamasının GSYH'ye oranı
- 2- Küresel inovasyon endeksi
- 3- Tam zamanlı eşdeğer araştırmacı sayısı
- 4- Türkiye kaynaklı bilimsel yayın sayısı

<b>Alt Program Adı:</b>	<b>YÜKSEKÖĞRETİMDE BİLİMSEL ARAŞTIRMA VE GELİŞTİRME</b>
<b>Alt Programın Kapsamı:</b>	Uygulamalı araştırmalar yoluyla teknoloji geliştirilmesi, sanayinin ürüne dönüştürebileceği çıktıların üretilmesi

<b>Alt Program Hedefi:</b>	Yükseköğretim kurumlarında inovasyon amaçlı bilimsel çalışmaların artırılması
<b>Performans Göstergeleri</b>	

Performans Göstergesi	Ölçü Birimi	2018	2019 Planlanan	2019 YS Gerç. Tahmini	2020 Hedef	2021 Tahmin	2022 Tahmin
1- Ar-ge'ye harcanan bütçenin toplam bütçeye oranı	Oran	0,17	0,17	0,17	0,18	0,18	0,18
<b>Göstergeye İlişkin Açıklama:</b>	Ar-ge'ye harcanan bütçenin toplam bütçeye oranı göstergedir.						
<b>Hesaplama Yöntemi:</b>	Ar-Ge Harcamalarının Toplam Bütçeye oranı						
<b>Verinin Kaynağı:</b>	Araştırma Üniversitesi Performans İzleme Raporu						
Performans Göstergesi	Ölçü Birimi	2018	2019 Planlanan	2019 YS Gerç. Tahmini	2020 Hedef	2021 Tahmin	2022 Tahmin
2- Ar-ge sonucu ortaya çıkan ürünlere ilişkin alınan patent sayısı	Sayı	17	17	17	18	18	18
<b>Göstergeye İlişkin Açıklama:</b>	Ar-ge sonucu ortaya çıkan ürünlere ilişkin alınan patent sayısı göstergedir.						
<b>Hesaplama Yöntemi:</b>	Ar-Ge sonucu ortaya çıkan ürünlere ilişkin alınan ulusal ve uluslararası patent sayısı						
<b>Verinin Kaynağı:</b>	Araştırma Üniversitesi Performans İzleme Raporu						
Performans Göstergesi	Ölçü Birimi	2018	2019 Planlanan	2019 YS Gerç. Tahmini	2020 Hedef	2021 Tahmin	2022 Tahmin
3- Ar-ge sonucu ticarileştirilen ürün sayısı	Sayı	4	4	4	5	5	5
<b>Göstergeye İlişkin Açıklama:</b>	Ar-ge sonucu ticarileştirilen ürün sayısı göstergedir.						
<b>Hesaplama Yöntemi:</b>	Ar-ge sonucu ticarileştirilen ürün sayısı						
<b>Verinin Kaynağı:</b>	YÖK İzleme Kriterleri						
Performans Göstergesi	Ölçü Birimi	2018	2019 Planlanan	2019 YS Gerç. Tahmini	2020 Hedef	2021 Tahmin	2022 Tahmin
4- Araştırma merkezleri gelir miktarı	TL	958.000	1.002.000	1.002.000	1.166.000	1.396.000	1.396.000
<b>Göstergeye İlişkin Açıklama:</b>	Araştırma merkezleri gelir miktarı göstergedir.						
<b>Hesaplama Yöntemi:</b>	Araştırma Merkezleri						
<b>Verinin Kaynağı:</b>	e-bütçe sistemi						
Performans Göstergesi	Ölçü Birimi	2018	2019 Planlanan	2019 YS Gerç. Tahmini	2020 Hedef	2021 Tahmin	2022 Tahmin
5- Araştırma merkezlerinin sanayi ile yaptığı proje sayısı	Sayı	277	278	278	280	280	280
<b>Göstergeye İlişkin Açıklama:</b>	Araştırma merkezlerinin sanayi ile yaptığı proje sayısı göstergedir.						
<b>Hesaplama Yöntemi:</b>	Araştırma Merkezlerinin Sanayi ile Yaptığı Proje Sayısı						
<b>Verinin Kaynağı:</b>	Araştırmalar Koordinatörlüğü						
Performans Göstergesi	Ölçü Birimi	2018	2019 Planlanan	2019 YS Gerç. Tahmini	2020 Hedef	2021 Tahmin	2022 Tahmin
6- BAP kapsamında desteklenen araştırma projeleri sayısı	Sayı	805	800	800	800	800	800



**Göstergeye İlişkin Açıklama:** BAP kapsamında desteklenen araştırma projeleri sayısı göstergedir.  
**Hesaplama Yöntemi:** BAP kapsamında desteklenen araştırma projeleri sayısı  
**Verinin Kaynağı:** Bilimsel Araştırma Projeleri Koordinasyon Birimi

Performans Göstergesi	Ölçü Birimi	2018	2019 Planlanan	2019 YS Gerç. Tahmini	2020 Hedef	2021 Tahmin	2022 Tahmin
7- Öğretim elemanı başına düşen ar-ge proje sayısı	Sayı	0,12	0,12	0,12	0,13	0,13	0,13

**Göstergeye İlişkin Açıklama:** Öğretim elemanı başına düşen ar-ge proje sayısı göstergedir.  
**Hesaplama Yöntemi:** Ulusal ve uluslararası özel veya resmi kurum ve kuruluşlar tarafından desteklenmiş Ar-Ge niteliği taşıyan proje sayısı / Öğretim Elemanı sayısı  
**Verinin Kaynağı:** YÖK İzleme Kriterleri

Performans Göstergesi	Ölçü Birimi	2018	2019 Planlanan	2019 YS Gerç. Tahmini	2020 Hedef	2021 Tahmin	2022 Tahmin
8- Patent, faydalı model ve endüstriyel tasarım başvuru sayısı	Sayı	33	34	34	35	35	35

**Göstergeye İlişkin Açıklama:** Patent, faydalı model ve endüstriyel tasarım başvuru sayısı göstergedir.  
**Hesaplama Yöntemi:** Başvurulan patent, faydalı model ve endüstriyel tasarım başvuru sayısı  
**Verinin Kaynağı:** YÖK İzleme Kriterleri

Performans Göstergesi	Ölçü Birimi	2018	2019 Planlanan	2019 YS Gerç. Tahmini	2020 Hedef	2021 Tahmin	2022 Tahmin
9- Ulusal ve uluslararası kuruluşlar tarafından desteklenen ar-ge projesi sayısı	Sayı	141	141	141	142	142	142

**Göstergeye İlişkin Açıklama:** Ulusal ve uluslararası kuruluşlar tarafından desteklenen ar-ge projesi sayısı göstergedir.  
**Hesaplama Yöntemi:** Ulusal ve uluslararası özel veya resmi kurum ve kuruluşlar tarafından desteklenmiş Ar-Ge niteliği taşıyan proje sayısı  
**Verinin Kaynağı:** YÖK İzleme Kriterleri

Performans Göstergesi	Ölçü Birimi	2018	2019 Planlanan	2019 YS Gerç. Tahmini	2020 Hedef	2021 Tahmin	2022 Tahmin
10- Uluslararası endekslerde yer alan bilimsel yayın sayısı	Sayı	1.076	1.076	1.076	1.100	1.100	1.100

**Göstergeye İlişkin Açıklama:** Uluslararası endekslerde yer alan bilimsel yayın sayısı göstergedir.  
**Hesaplama Yöntemi:** Uluslararası endeksli dergilerde (SCI,SSCI,AHCI) yayınlanan makale sayısı  
**Verinin Kaynağı:** Kütüphane Dokümantasyon Daire Başkanlığı

#### Alt Program Kapsamında Yürütülecek Faaliyet Maliyetleri

Faaliyetler	2019 Bütçe	2019 Harcama	2020 Bütçe	2021 Tahmin	2022 Tahmin
<b>Yükseköğretim Kurumlarının Bilimsel Araştırma Projeleri</b>	<b>3.971.000</b>	<b>3.351.178</b>	<b>12.328.113</b>	<b>12.630.329</b>	<b>13.374.558</b>
Bütçe İçi	3.971.000	3.351.178	12.328.113	12.630.329	13.374.558
Bütçe Dışı	120.000.000		134.200.000	140.000.000	140.000.000
<b>T O P L A M</b>	<b>123.971.000</b>	<b>3.351.178</b>	<b>146.528.113</b>	<b>152.630.329</b>	<b>153.374.558</b>
Bütçe İçi	3.971.000	3.351.178	12.328.113	12.630.329	13.374.558
Bütçe Dışı	120.000.000		134.200.000	140.000.000	140.000.000

#### Faaliyetlere İlişkin Açıklamalar:

Yükseköğretim Kurumları Temel Araştırma Hizmetleri  
 Yükseköğretim Kurumlarının Bilimsel Araştırma Projeleri

**Alt Program Adı:** ARAŞTIRMA ALTYAPILARI  
**Alt Programın Kapsamı:** Araştırma altyapısının, destek birim ve personelinin geliştirilmesi ve sürekliliğinin sağlanması  
Nitelikli bilimsel dergilerde yayın yapılması; yayınların aldığı atf sayısının ve atf alma sürekliliğinin artırılması

**Alt Program Hedefi:** Ülkemizin bilgi birikiminin artırılmasına ve teknolojik gelişimine katkıda bulunmak üzere yükseköğretim kurumlarında araştırma altyapılarının kurulması ve kapasitelerinin güçlendirilmesi

#### Performans Göstergeleri

Performans Göstergesi	Ölçü Birimi	2018	2019 Planlanan	2019 YS Gerç. Tahmini	2020 Hedef	2021 Tahmin	2022 Tahmin
1- Araştırma altyapısı projesi tamamlanma oranı	Oran	97,91	98	98	98,6	98,8	98,8

**Göstergeye İlişkin Açıklama:** Araştırma altyapısı projesi tamamlanma oranı göstergedir.

**Hesaplama Yöntemi:** Program Yılı Ödeneğine Göre Nakdi Gerçekleşme Oranı

**Verinin Kaynağı:** Ankara Valiliği İl Planlama Koordinasyon Kurulu Raporu

#### Alt Program Kapsamında Yürütülecek Faaliyet Maliyetleri

Faaliyetler	2019 Bütçe	2019 Harcama	2020 Bütçe	2021 Tahmin	2022 Tahmin
<b>Yükseköğretim Kurumları Araştırma Altyapısı Kurulması ve Geliştirilmesi</b>	<b>27.113.000</b>	<b>1.998.791</b>	<b>20.766.887</b>	<b>21.143.671</b>	<b>22.223.442</b>
Bütçe İçi	27.113.000	1.998.791	20.766.887	21.143.671	22.223.442
Bütçe Dışı	0	0	0	0	0
<b>T O P L A M</b>	<b>27.113.000</b>	<b>1.998.791</b>	<b>20.766.887</b>	<b>21.143.671</b>	<b>22.223.442</b>
Bütçe İçi	27.113.000	1.998.791	20.766.887	21.143.671	22.223.442
Bütçe Dışı	0	0	0	0	0

#### Faaliyetlere İlişkin Açıklamalar:

Yükseköğretim Kurumları Araştırma Altyapısı Kurulması ve Geliştirilmesi

**Program Adı:** HAYAT BOYU ÖĞRENME

**Programın Amacı:** Hayat Boyu Öğrenme Programlarına Yönelik Nitelik ve Erişimin Artırılması

**Programın Kapsamı:** Hayat boyu öğrenme: bireysel, toplumsal ve istihdam ile ilgili bir yaklaşımla bireyin bilgi, beceri ve yetkinliklerini geliştirmek amacıyla örgün eğitimin dışında hayatı boyunca katıldığı her türlü öğrenme etkinliklerini ifade etmektedir. Bu kapsamda halk eğitimi merkezleri tarafından okuma-yazma, genel ve mesleki-teknik yaygın eğitim kursları düzenlenmektedir. Örgün eğitim çağı dışında olan vatandaşlarımızın eğitim seviyelerini yükseltmek amacıyla açık ortaokul ve açık lise eğitim öğretim faaliyetleri verilmektedir. Ayrıca ülkemizde geçici koruma altında bulunan bireylerin eğitim sistemimize entegrasyonlarını sağlamak amacıyla öncelikle Türkçe eğitim öğretim faaliyetleri olmak üzere eğitim öğretim faaliyetleri sürdürülmektedir.

#### Anahtar Göstergeler

1- Hayat boyu öğrenmeye katılım oranı

**Alt Program Adı:** YÜKSEKÖĞRETİM KURUMLARI SÜREKLİ EĞİTİM FAALİYETLERİ

**Alt Programın Kapsamı:** ODTÜ'de yürütülen araştırmaların süreç ve sonuçlarının toplumla paylaşılmasına yönelik bilim iletişimi mekanizmalarının kurulması  
Halka açık etkinliklerin yaygınlaştırılması ve toplumca görünürlüğünün artırılması

**Alt Program Hedefi:** Toplumun tüm kesimlerine ihtiyaç duyduğu alanlarda eğitimler verilmesi, kamu kurum ve kuruluşları, özel sektör ve uluslararası kuruluşlarla işbirliğinin gelişmesine katkıda bulunulması

## Performans Göstergeleri

Performans Göstergesi	Ölçü Birimi	2018	2019 Planlanan	2019 YS Gerç. Tahmini	2020 Hedef	2021 Tahmin	2022 Tahmin
1- Dezavantajlı gruplara yönelik sosyal entegrasyon ve kapsayıcılığa ilişkin yapılan faaliyet sayısı	Sayı	5	5	5	6	6	6

**Göstergeye İlişkin Açıklama:** Dezavantajlı gruplara yönelik sosyal entegrasyon ve kapsayıcılığa ilişkin yapılan faaliyet sayısı göstergedir.

**Hesaplama Yöntemi:** Dezavantajlı gruplara yönelik sosyal entegrasyon ve kapsayıcılığa ilişkin yapılan faaliyet sayısı

**Verinin Kaynağı:** YÖK İzleme Kriterleri

Performans Göstergesi	Ölçü Birimi	2018	2019 Planlanan	2019 YS Gerç. Tahmini	2020 Hedef	2021 Tahmin	2022 Tahmin
2- Eğitim programlarına başvuran kişi sayısı	Sayı	4.911	5.000	5.000	5.100	5.100	5.100

**Göstergeye İlişkin Açıklama:** Eğitim programlarına başvuran kişi sayısı göstergedir.

**Hesaplama Yöntemi:** Eğitim programlarına başvuran kişi sayısı

**Verinin Kaynağı:** Sürekli Eğitim Merkezi

Performans Göstergesi	Ölçü Birimi	2018	2019 Planlanan	2019 YS Gerç. Tahmini	2020 Hedef	2021 Tahmin	2022 Tahmin
3- Mezunlara yönelik gerçekleştirilen faaliyet sayısı	Sayı	50	55	55	56	56	56

**Göstergeye İlişkin Açıklama:** Mezunlara yönelik gerçekleştirilen faaliyet sayısı göstergedir.

**Hesaplama Yöntemi:** Mezunlara yönelik gerçekleştirilen faaliyet sayısı

**Verinin Kaynağı:** YÖK İzleme Kriterleri

Performans Göstergesi	Ölçü Birimi	2018	2019 Planlanan	2019 YS Gerç. Tahmini	2020 Hedef	2021 Tahmin	2022 Tahmin
4- Sürekli Eğitim Merkezi (SEM) ve Dil Merkezi (DİLMER) tarafından mesleki eğitime yönelik verilen sertifika sayısı	Sayı	4.911	5.000	5.000	5.100	5.100	5.100

**Göstergeye İlişkin Açıklama:** Sürekli Eğitim Merkezi (SEM) ve Dil Merkezi (DİLMER) tarafından mesleki eğitime yönelik verilen sertifika sayısı göstergedir.

**Hesaplama Yöntemi:** SEM tarafından mesleki eğitime yönelik verilen sertifika sayısı

**Verinin Kaynağı:** YÖK İzleme Kriterleri

Performans Göstergesi	Ölçü Birimi	2018	2019 Planlanan	2019 YS Gerç. Tahmini	2020 Hedef	2021 Tahmin	2022 Tahmin
5- Tamamlanan sosyal sorumluluk projeleri sayısı	Sayı	26	28	28	30	30	30

**Göstergeye İlişkin Açıklama:** Tamamlanan sosyal sorumluluk projeleri sayısı göstergedir.

**Hesaplama Yöntemi:** Tamamlanan sosyal sorumluluk projeleri sayısı

**Verinin Kaynağı:** YÖK İzleme Kriterleri

Performans Göstergesi	Ölçü Birimi	2018	2019 Planlanan	2019 YS Gerç. Tahmini	2020 Hedef	2021 Tahmin	2022 Tahmin
6- Üniversitenin çevrecilik alanlarında aldığı ödül sayısı	Sayı	0	1	1	1	1	1

**Göstergeye İlişkin Açıklama:** Üniversitenin çevrecilik alanlarında aldığı ödül sayısı göstergedir.

**Hesaplama Yöntemi:** Üniversitemizin çevrecilik alanlarında aldığı ödül sayısı

**Verinin Kaynağı:** YÖK İzleme Kriterleri

## Alt Program Kapsamında Yürütülecek Faaliyet Maliyetleri

Faaliyetler	2019 Bütçe	2019 Harcama	2020 Bütçe	2021 Tahmin	2022 Tahmin
<b>Toplum Hizmetine Sunulan Eğitim Programları, Kurs ve Seminerler</b>	<b>300.000</b>	<b>0</b>	<b>350.000</b>	<b>350.000</b>	<b>350.000</b>
Bütçe İçi	0	0	0	0	0
Bütçe Dışı	300.000	0	350.000	350.000	350.000
<b>T O P L A M</b>	<b>300.000</b>	<b>0</b>	<b>350.000</b>	<b>350.000</b>	<b>350.000</b>
Bütçe İçi	0	0	0	0	0
Bütçe Dışı	300.000	0	350.000	350.000	350.000

## Faaliyetlere İlişkin Açıklamalar:

Toplum Hizmetine Sunulan Eğitim Programları, Kurs ve Seminerler  
Yükseköğretim Kurumları Sosyal Sorumluluk Projeleri

**Program Adı:** YÜKSEKÖĞRETİM HİZMETLERİ

**Programın Amacı:** Uluslararası Standartlarda, Bilimsel Temelli Yükseköğretim Hizmeti Sunulması

**Programın Kapsamı:**

### Anahtar Göstergeler

- 1- Yüksek öğretimde öğretim elemanı başına düşen öğrenci sayısı
- 2- Yükseköğretim kontenjan doluluk oranı
- 3- Yükseköğretim mezunlarının işgücüne katılım oranı
- 4- Yükseköğretimde okullaşma oranı

**Alt Program Adı:** ÖN LİSANS EĞİTİMİ, LİSANS EĞİTİMİ VE LİSANSÜSTÜ EĞİTİM

**Alt Programın Kapsamı:** Eğitim programlarının iyileştirilmesi, geliştirilmesi ve güncellenmesi süreçlerinin kurumsallaştırılması ve sürecin devamlılığının sağlanması  
Araştırma ile bütünleşik eğitim yaklaşımının lisans programlarında yaygınlaştırılması yoluyla bilgi üretiminin özendirilmesi  
Lisansüstü öğrencilerin ve doktora sonrası araştırmacıların akademik, sosyal, ekonomik ve kültürel anlamda desteklenmesi

**Alt Program Hedefi:** Mesleki yeterlilik sahibi ve gelişime açık mezunlar yetiştirilmesi

### Performans Göstergeleri

Performans Göstergesi	Ölçü Birimi	2018	2019 Planlanan	2019 YS Gerç. Tahmini	2020 Hedef	2021 Tahmin	2022 Tahmin
1- Doktora eğitimini tamamlayanların sayısı	Sayı	261	300	300	300	300	300

**Göstergeye İlişkin Açıklama:** Doktora eğitimini tamamlayanların sayısı göstergedir.

**Hesaplama Yöntemi:** Doktora eğitimini tamamlayanların sayısı

**Verinin Kaynağı:** YÖK İzleme Kriterleri

Performans Göstergesi	Ölçü Birimi	2018	2019 Planlanan	2019 YS Gerç. Tahmini	2020 Hedef	2021 Tahmin	2022 Tahmin
2- Eğitim bilimleri kontenjan doluluk oranı	Oran	0,97	0,99	0,99	0,99	0,99	0,99

**Göstergeye İlişkin Açıklama:** Eğitim bilimleri kontenjan doluluk oranı göstergedir.

**Hesaplama Yöntemi:** Yılı lisans programları toplam kontenjanları

**Verinin Kaynağı:** Öğrenci İşleri Daire Başkanlığı Faaliyet Raporu

Performans Göstergesi	Ölçü Birimi	2018	2019 Planlanan	2019 YS Gerç. Tahmini	2020 Hedef	2021 Tahmin	2022 Tahmin
3- Eğitimin program süresinde bitirilme oranı	Oran	33,75	31,75	31,75	31,75	31,75	31,75

**Göstergeye İlişkin Açıklama:** Eğitimin program süresinde bitirilme oranı göstergedir.

**Hesaplama Yöntemi:** Eğitimin program süresinde bitirilme oranı

**Verinin Kaynağı:** Kurum İç Değerlendirme Raporu

Performans Göstergesi	Ölçü Birimi	2018	2019 Planlanan	2019 YS Gerç. Tahmini	2020 Hedef	2021 Tahmin	2022 Tahmin
4- Fen bilimleri kontenjan doluluk oranı	Oran	0,97	0,99	0,99	0,99	0,99	0,99

**Göstergeye İlişkin Açıklama:** Fen bilimleri kontenjan doluluk oranı göstergedir.

**Hesaplama Yöntemi:** Yılı lisans programları toplam kontenjanları

**Verinin Kaynağı:** Öğrenci İşleri Daire Başkanlığı Faaliyet Raporu

Performans Göstergesi	Ölçü Birimi	2018	2019 Planlanan	2019 YS Gerç. Tahmini	2020 Hedef	2021 Tahmin	2022 Tahmin
5- Kütüphanede bulunan basılı ve elektronik kaynak sayısı	Sayı	902.445	942.000	942.000	979.000	1.000.000	1.000.000

**Göstergeye İlişkin Açıklama:** Kütüphanede bulunan basılı ve elektronik kaynak sayısı göstergedir.

**Hesaplama Yöntemi:** Basılı Kitap, Elektronik Kitap, Elektronik Dergi toplamı

**Verinin Kaynağı:** Kütüphane Dokümantasyon Daire Başkanlığı

Performans Göstergesi	Ölçü Birimi	2018	2019 Planlanan	2019 YS Gerç. Tahmini	2020 Hedef	2021 Tahmin	2022 Tahmin
6- Kütüphanede bulunan öğrenci başına düşen basılı ve elektronik kaynak sayısı	Sayı	56,84	66,22	66,22	75,90	80,00	80,00

**Göstergeye İlişkin Açıklama:** Kütüphanede bulunan öğrenci başına düşen basılı ve elektronik kaynak sayısı göstergedir.  
**Hesaplama Yöntemi:** Kütüphanede bulunan öğrenci başına düşen basılı ve elektronik kaynak sayısı  
**Verinin Kaynağı:** YÖK İzleme Kriterleri

Performans Göstergesi	Ölçü Birimi	2018	2019 Planlanan	2019 YS Gerç. Tahmini	2020 Hedef	2021 Tahmin	2022 Tahmin
7- Kütüphaneden yararlanan kişi sayısı	Sayı	31.218	31.889	31.889	32.000	32.000	32.000

**Göstergeye İlişkin Açıklama:** Kütüphaneden yararlanan kişi sayısı göstergedir.  
**Hesaplama Yöntemi:** Kütüphaneden yararlanan kişi sayısı  
**Verinin Kaynağı:** Kütüphane Dokümantasyon Daire Başkanlığı Faaliyet Raporu

Performans Göstergesi	Ölçü Birimi	2018	2019 Planlanan	2019 YS Gerç. Tahmini	2020 Hedef	2021 Tahmin	2022 Tahmin
8- Lisansüstü öğrencilerin toplam öğrenciler içindeki payı	Oran	0,28	0,28	0,28	0,28	0,30	0,30

**Göstergeye İlişkin Açıklama:** Lisansüstü öğrencilerin toplam öğrenciler içindeki payı göstergedir.  
**Hesaplama Yöntemi:** Lisansüstü öğrenci sayısının toplam öğrenci sayısına oranı  
**Verinin Kaynağı:** Öğrenci İşleri Daire Başkanlığı Faaliyet Raporu

Performans Göstergesi	Ölçü Birimi	2018	2019 Planlanan	2019 YS Gerç. Tahmini	2020 Hedef	2021 Tahmin	2022 Tahmin
9- Öğrenci başına düşen eğitim alanı	Metrekare	8,33	8,37	8,37	8,40	8,40	8,40

**Göstergeye İlişkin Açıklama:** Öğrenci başına düşen eğitim alanı göstergedir.  
**Hesaplama Yöntemi:** Toplam eğitim alanının toplam öğrenci sayısına oranı  
**Verinin Kaynağı:** Kurum İç Değerlendirme Raporu

Performans Göstergesi	Ölçü Birimi	2018	2019 Planlanan	2019 YS Gerç. Tahmini	2020 Hedef	2021 Tahmin	2022 Tahmin
10- Öğrenci başına düşen kapalı alan	Metrekare	24,9	25,61	25,61	26,00	26,00	26,00

**Göstergeye İlişkin Açıklama:** Öğrenci başına düşen kapalı alan göstergedir.  
**Hesaplama Yöntemi:** Toplam kapalı alanın toplam öğrenci sayısına oranı  
**Verinin Kaynağı:** Kurum İç Değerlendirme Raporu

Performans Göstergesi	Ölçü Birimi	2018	2019 Planlanan	2019 YS Gerç. Tahmini	2020 Hedef	2021 Tahmin	2022 Tahmin
11- Öğrenci değişim programlarından yararlanan öğrencilerin oranı	Oran	0,02	0,02	0,02	0,02	0,02	0,02

**Göstergeye İlişkin Açıklama:** Öğrenci değişim programlarından yararlanan öğrencilerin oranı göstergedir.  
**Hesaplama Yöntemi:** Öğrenci değişim programlarından yararlanan öğrencilerin toplam öğrenci sayısına oranı  
**Verinin Kaynağı:** 2018 yılı SP Değerlendirme Raporu

Performans Göstergesi	Ölçü Birimi	2018	2019 Planlanan	2019 YS Gerç. Tahmini	2020 Hedef	2021 Tahmin	2022 Tahmin
12- Öğretim üyesi başına düşen öğrenci sayısı	Sayı	35,68	35,28	35,28	35,02	34,76	34,50

**Göstergeye İlişkin Açıklama:** Öğretim üyesi başına düşen öğrenci sayısı göstergedir.  
**Hesaplama Yöntemi:** Öğretim üyesi başına düşen öğrenci sayısı  
**Verinin Kaynağı:** Kurum İç Değerlendirme Raporu

Performans Göstergesi	Ölçü Birimi	2018	2019 Planlanan	2019 YS Gerç. Tahmini	2020 Hedef	2021 Tahmin	2022 Tahmin
13- Sağlık bilimleri kontenjan doluluk oranı	Oran	0	0	0	0	0	0

**Göstergeye İlişkin Açıklama:** Üniversitemizde Sağlık Bilimleri bulunmamaktadır.

Performans Göstergesi	Ölçü Birimi	2018	2019 Planlanan	2019 YS Gerç. Tahmini	2020 Hedef	2021 Tahmin	2022 Tahmin
14- Sosyal bilimler kontenjan doluluk oranı	Oran	0,97	0,99	0,99	0,99	0,99	0,99

**Göstergeye İlişkin Açıklama:** Sosyal bilimler kontenjan doluluk oranı göstergedir.

**Hesaplama Yöntemi:** Yılı Lisans Programları toplam kontenjanları

**Verinin Kaynağı:** Öğrenci İşleri Daire Başkanlığı Faaliyet Raporu

Performans Göstergesi	Ölçü Birimi	2018	2019 Planlanan	2019 YS Gerç. Tahmini	2020 Hedef	2021 Tahmin	2022 Tahmin
15- Teknokent veya Teknoloji Transfer Ofisi (TTO) projelerine katılan öğrenci sayısı	Sayı	1.655	1.655	1.655	1.670	1.670	1.670

**Göstergeye İlişkin Açıklama:** Teknokent veya Teknoloji Transfer Ofisi (TTO) projelerine katılan öğrenci sayısı göstergedir.

**Hesaplama Yöntemi:** Teknokent veya Teknoloji Transfer Ofisi (TTO) projelerine katılan öğrenci sayısı

**Verinin Kaynağı:** YÖK İzleme Kriterleri

Performans Göstergesi	Ölçü Birimi	2018	2019 Planlanan	2019 YS Gerç. Tahmini	2020 Hedef	2021 Tahmin	2022 Tahmin
16- Uluslararası kuruluşlarla ortak uygulanan eğitim programı sayısı	Sayı	23	23	23	23	23	23

**Göstergeye İlişkin Açıklama:** Uluslararası kuruluşlarla ortak uygulanan eğitim programı sayısı göstergedir.

**Hesaplama Yöntemi:** Uluslararası kuruluşlarla ortak uygulanan eğitim programı sayısı

**Verinin Kaynağı:** ÖİDB Faaliyet Raporu

Performans Göstergesi	Ölçü Birimi	2018	2019 Planlanan	2019 YS Gerç. Tahmini	2020 Hedef	2021 Tahmin	2022 Tahmin
17- Yabancı dilde eğitim veren program sayısı	Sayı	214	214	214	214	214	214

**Göstergeye İlişkin Açıklama:** Yabancı dilde eğitim veren program sayısı göstergedir.

**Hesaplama Yöntemi:** Yabancı dilde eğitim veren program sayısı

**Verinin Kaynağı:** Öğrenci İşleri Daire Başkanlığı

Performans Göstergesi	Ölçü Birimi	2018	2019 Planlanan	2019 YS Gerç. Tahmini	2020 Hedef	2021 Tahmin	2022 Tahmin
18- Yabancı uyruklu akademisyen sayısı	Sayı	47	47	47	47	47	47

**Göstergeye İlişkin Açıklama:** Yabancı uyruklu akademisyen sayısı göstergedir.

**Hesaplama Yöntemi:** Yabancı uyruklu akademisyen sayısı

**Verinin Kaynağı:** Kurum İç Değerlendirme Raporu

Performans Göstergesi	Ölçü Birimi	2018	2019 Planlanan	2019 YS Gerç. Tahmini	2020 Hedef	2021 Tahmin	2022 Tahmin
19- Yabancı uyruklu öğrenci sayısı	Sayı	1.270	1.270	1.270	1.270	1.300	1.300

**Göstergeye İlişkin Açıklama:** Yabancı uyruklu öğrenci sayısı göstergedir.

**Hesaplama Yöntemi:** Yabancı uyruklu öğrenci sayısı

**Verinin Kaynağı:** Kurum İç Değerlendirme Raporu

Performans Göstergesi	Ölçü Birimi	2018	2019 Planlanan	2019 YS Gerç. Tahmini	2020 Hedef	2021 Tahmin	2022 Tahmin
20- Yan dal ve çift ana dal programından mezun olanların toplam mezun sayısına oranı	Oran	0,81	0,81	0,81	0,81	0,81	0,81

**Göstergeye İlişkin Açıklama:** Yan dal ve çift ana dal programından mezun olanların toplam mezun sayısına oranı göstergedir.

**Hesaplama Yöntemi:** Yandal mezun ile çift ana dal mezun sayısı toplamının toplam mezun sayısına oranı

**Verinin Kaynağı:** ÖİDB Faaliyet Raporu

**Alt Program Kapsamında Yürütülecek Faaliyet Maliyetleri**

<b>Faaliyetler</b>	<b>2019 Bütçe</b>	<b>2019 Harcama</b>	<b>2020 Bütçe</b>	<b>2021 Tahmin</b>	<b>2022 Tahmin</b>
<b>Doktora ve Tıpta Uzmanlık Eğitimi</b>	<b>60.655.000</b>	<b>21.643.754</b>	<b>61.607.000</b>	<b>66.203.000</b>	<b>70.476.000</b>
Bütçe İçi	60.655.000	21.643.754	61.607.000	66.203.000	70.476.000
Bütçe Dışı	0	0	0	0	0
<b>Yükseköğretim Kurumları Bilgi ve Kültürel Kaynaklarının Geliştirilmesi ve Erişimin Kolaylaştırılması</b>	<b>7.471.000</b>	<b>1.296.441</b>	<b>10.152.000</b>	<b>10.204.000</b>	<b>10.771.000</b>
Bütçe İçi	7.471.000	1.296.441	10.152.000	10.204.000	10.771.000
Bütçe Dışı	0	0	0	0	0
<b>Yükseköğretim Kurumları Birinci Öğretim</b>	<b>278.799.000</b>	<b>136.525.306</b>	<b>291.143.000</b>	<b>311.556.000</b>	<b>331.157.000</b>
Bütçe İçi	278.799.000	136.525.306	291.143.000	311.556.000	331.157.000
Bütçe Dışı	0	0	0	0	0
<b>Yükseköğretim Kurumları İkinci Öğretim</b>	<b>96.000</b>	<b>8.678</b>	<b>96.000</b>	<b>99.000</b>	<b>108.000</b>
Bütçe İçi	96.000	8.678	96.000	99.000	108.000
Bütçe Dışı	0	0	0	0	0
<b>Yükseköğretim Kurumları Tezsiz Yüksek Lisans</b>	<b>1.470.000</b>	<b>468.234</b>	<b>1.399.000</b>	<b>1.421.000</b>	<b>1.470.000</b>
Bütçe İçi	1.470.000	468.234	1.399.000	1.421.000	1.470.000
Bütçe Dışı	0	0	0	0	0
<b>Yükseköğretim Kurumları Uluslararası Ortak Eğitim ve Öğretim Programı</b>	<b>983.000</b>	<b>423.221</b>	<b>1.050.000</b>	<b>1.100.000</b>	<b>1.150.000</b>
Bütçe İçi	983.000	423.221	1.050.000	1.100.000	1.150.000
Bütçe Dışı	0	0	0	0	0
<b>Yükseköğretim Kurumları Yaz Okulları</b>	<b>2.220.000</b>	<b>0</b>	<b>2.410.000</b>	<b>2.575.000</b>	<b>2.700.000</b>
Bütçe İçi	2.220.000	0	2.410.000	2.575.000	2.700.000
Bütçe Dışı	0	0	0	0	0
<b>T O P L A M</b>	<b>351.694.000</b>	<b>160.365.634</b>	<b>367.857.000</b>	<b>393.158.000</b>	<b>417.832.000</b>
Bütçe İçi	351.694.000	160.365.634	367.857.000	393.158.000	417.832.000
Bütçe Dışı	0	0	0	0	0

**Faaliyetlere İlişkin Açıklamalar:**

Doktora Öğrencilerine Yönelik Burs Hizmetleri
Doktora ve Tıpta Uzmanlık Eğitimi
Fen ve Mühendislik Bilimleri Öğrencilerinin Uygulamalı Eğitimi
OSB Meslek Yüksekokulları Eğitim Desteği
Yabancı Uyrulu Öğrenci Programı Kapsamında Yürütülen Hizmetler
Yükseköğretim Kurumları Açıköğretim
Yükseköğretim Kurumları Bilgi ve Kültürel Kaynaklarının Geliştirilmesi ve Erişimin Kolaylaştırılması
Yükseköğretim Kurumları Birinci Öğretim
Yükseköğretim Kurumları İkinci Öğretim
Yükseköğretim Kurumları Tezsiz Yüksek Lisans
Yükseköğretim Kurumları Uluslararası Ortak Eğitim ve Öğretim Programı
Yükseköğretim Kurumları Uzaktan Eğitim
Yükseköğretim Kurumları Yaz Okulları

**Alt Program Adı:** ÖĞRETİM ELEMANLARININ MESLEKİ GELİŞİMİ  
**Alt Programın Kapsamı:** Nitelikli bilimsel dergilerde yayın yapılması; yayınların aldığı atf sayısının ve atf alma sürekliliğinin artırılması  
Eğitim, araştırma ve toplumsal hizmet alanlarında kurumun ihtiyaçlarını karşılayacak niteliklerde akademik personelin üniversitemizde sürekli olarak istihdamının sağlanması ve gelişimine destek verilmesi

**Alt Program Hedefi:** Alanında yetkin, araştırmacı, bilgi üreten ve aktaran akademisyenler yetiştirilmesi  
**Performans Göstergeleri**

Performans Göstergesi	Ölçü Birimi	2018	2019 Planlanan	2019 YS Gerç. Tahmini	2020 Hedef	2021 Tahmin	2022 Tahmin
1- SCI, SCI-Expanded, SSCI ve AHCI kapsamındaki dergilerde öğretim elemanı başına düşen yayın sayısı	Sayı	0,63	0,66	0,66	0,69	0,72	0,72

**Göstergeye İlişkin Açıklama:** SCI, SCI-Expanded, SSCI ve AHCI kapsamındaki dergilerde öğretim elemanı başına düşen yayın sayısı göstergedir.  
**Hesaplama Yöntemi:** Öğretim elemanı başına düşen yayın sayısı  
**Verinin Kaynağı:** YÖK İzleme Kriterleri

Performans Göstergesi	Ölçü Birimi	2018	2019 Planlanan	2019 YS Gerç. Tahmini	2020 Hedef	2021 Tahmin	2022 Tahmin
2- Araştırma bursundan yararlanan öğrenci sayısı	Sayı	2	2	2	4	6	6

**Göstergeye İlişkin Açıklama:** Araştırma bursundan yararlanan öğrenci sayısı göstergedir.  
**Hesaplama Yöntemi:** YÖK YUDAB Bursiyer sayısı  
**Verinin Kaynağı:** YÖK İzleme Kriterleri

Performans Göstergesi	Ölçü Birimi	2018	2019 Planlanan	2019 YS Gerç. Tahmini	2020 Hedef	2021 Tahmin	2022 Tahmin
3- YÖK tarafından öncelikli alanlarında sağlanan burslardan yararlanan doktora öğrenci sayısı	Sayı	142	142	142	142	142	142

**Göstergeye İlişkin Açıklama:** YÖK tarafından öncelikli alanlarında sağlanan burslardan yararlanan doktora öğrenci sayısı göstergedir.  
**Hesaplama Yöntemi:** 100/2000 Projesi kapsamındaki öğrenci sayısı  
**Verinin Kaynağı:** YÖK İzleme Kriterleri

Performans Göstergesi	Ölçü Birimi	2018	2019 Planlanan	2019 YS Gerç. Tahmini	2020 Hedef	2021 Tahmin	2022 Tahmin
4- YÖK tarafından sağlanan yurt dışında yabancı dil yeterliliklerinin artırılmasına yönelik burslardan yararlanan sayısı	Sayı	0	0	0	0	0	0

**Göstergeye İlişkin Açıklama:** Üniversitemizde eğitim dili İngilizce olduğu için bu burstan yararlanan öğrenci yoktur.  
**Verinin Kaynağı:** Öğrenci İşleri Daire Başkanlığı

Performans Göstergesi	Ölçü Birimi	2018	2019 Planlanan	2019 YS Gerç. Tahmini	2020 Hedef	2021 Tahmin	2022 Tahmin
5- Yükseköğretim Kurulu, Türkiye Bilimler Akademisi ve TÜBİTAK bilim, teşvik ve sanat ödülleri sayısı	Sayı	7	7	7	7	8	8

**Göstergeye İlişkin Açıklama:** Yükseköğretim Kurulu, Türkiye Bilimler Akademisi ve TÜBİTAK bilim, teşvik ve sanat ödülleri sayısı göstergedir.  
**Hesaplama Yöntemi:** Yükseköğretim Kurulu, Türkiye Bilimler Akademisi ve TÜBİTAK bilim, teşvik ve sanat ödülleri sayısı  
**Verinin Kaynağı:** Kurum İç Değerlendirme Raporu

#### Alt Program Kapsamında Yürütülecek Faaliyet Maliyetleri

Faaliyetler	2019 Bütçe	2019 Harcama	2020 Bütçe	2021 Tahmin	2022 Tahmin
<b>Öğretim Üyesi Yetiştirme Programı ve Yurtdışı Destek Hizmetleri</b>	<b>0</b>	<b>29.110</b>	<b>0</b>	<b>0</b>	<b>0</b>
Bütçe İçi	0	29.110	0	0	0



Bütçe Dışı	0	0	0	0	0
<b>T O P L A M</b>	<b>0</b>	<b>29.110</b>	<b>0</b>	<b>0</b>	<b>0</b>
Bütçe İçi	0	29.110	0	0	0
Bütçe Dışı	0	0	0	0	0

#### Faaliyetlere İlişkin Açıklamalar:

Araştırma Görevlileri Yurtdışı Araştırma Bursu Hizmetleri  
 Öğretim Elemanları Yurtdışı Yabancı Dil Bursu Hizmetleri  
 Öğretim Üyesi Yetiştirme Programı ve Yurtdışı Destek Hizmetleri

**Alt Program Adı:** YÜKSEKÖĞRETİMDE ÖĞRENCİ YAŞAMI  
**Alt Programın Kapsamı:** Gelen öğrencilerin üniversiteye akademik ve kişisel uyumunu destekleyici uygulamalar

**Alt Program Hedefi:** Yükseköğretim öğrencilerine sunulan beslenme ve barınma hizmetlerinin kalitesinin artırılması; öğrencilerin kişisel ve sosyal gelişimi desteklenerek yaşam kalitesinin yükseltilmesi

#### Performans Göstergeleri

Performans Göstergesi	Ölçü Birimi	2018	2019 Planlanan	2019 YS Gerç. Tahmini	2020 Hedef	2021 Tahmin	2022 Tahmin
1- Barınma hizmetlerinden yararlanan öğrenci sayısı	Sayı	7.358	7.361	7.361	7.366	7.366	7.366

**Göstergeye İlişkin Açıklama:** Barınma hizmetlerinden yararlanan öğrenci sayısı göstergedir.

**Hesaplama Yöntemi:** Barınma hizmetlerinden yararlanan öğrenci sayısı

**Verinin Kaynağı:** SKSDB/Yurtlar Faaliyet Raporu

Performans Göstergesi	Ölçü Birimi	2018	2019 Planlanan	2019 YS Gerç. Tahmini	2020 Hedef	2021 Tahmin	2022 Tahmin
2- Beslenme hizmetlerinden yararlanan öğrenci sayısı	Sayı	1.152.255	1.160.000	1.160.000	1.170.000	1.170.000	1.170.000

**Göstergeye İlişkin Açıklama:** Bir yıl boyunca öğrenciye sunulan tabldot sayısı göstergedir.

**Hesaplama Yöntemi:** Bir yıl boyunca beslenme hizmetlerinden yararlanan öğrenciye sunulan tabldot sayısı

**Verinin Kaynağı:** SKSDB/Kafeterya Faaliyet Raporu

Performans Göstergesi	Ölçü Birimi	2018	2019 Planlanan	2019 YS Gerç. Tahmini	2020 Hedef	2021 Tahmin	2022 Tahmin
3- Öğrenci başına düşen sosyal donatı alanı	Metrekare	12,04	12,04	12,04	12,05	12,05	12,05

**Göstergeye İlişkin Açıklama:** Öğrenci başına düşen sosyal donatı alanı göstergedir.

**Hesaplama Yöntemi:** Sosyal alanları toplamının öğrenci sayısına oranı

**Verinin Kaynağı:** SKSDB

Performans Göstergesi	Ölçü Birimi	2018	2019 Planlanan	2019 YS Gerç. Tahmini	2020 Hedef	2021 Tahmin	2022 Tahmin
4- Öğrenci kulüp ve topluluk sayısı	Sayı	96	98	98	100	100	100

**Göstergeye İlişkin Açıklama:** Öğrenci kulüp ve topluluk sayısı göstergedir.

**Hesaplama Yöntemi:** Öğrenci kulüp ve topluluk sayısı

**Verinin Kaynağı:** Kurum İç Değerlendirme Raporu

Performans Göstergesi	Ölçü Birimi	2018	2019 Planlanan	2019 YS Gerç. Tahmini	2020 Hedef	2021 Tahmin	2022 Tahmin
5- Sosyal, kültürel ve sportif faaliyet sayısı	Sayı	990	1.009	1.009	1.040	1.050	1.050

**Göstergeye İlişkin Açıklama:** Sosyal, kültürel ve sportif faaliyet sayısı göstergedir.

**Hesaplama Yöntemi:** İlgili birimlerin faaliyetleri toplamı

**Verinin Kaynağı:** SKSDB/İlgili birimler Faaliyet Raporu

Performans Göstergesi	Ölçü Birimi	2018	2019 Planlanan	2019 YS Gerç. Tahmini	2020 Hedef	2021 Tahmin	2022 Tahmin
6- Yükseköğretimde öğrenci başına barınma harcaması	TL	388	388	388	400	400	400

**Göstergeye İlişkin Açıklama:** Yükseköğretimde öğrenci başına barınma harcaması göstergedir.

**Hesaplama Yöntemi:** Öğrenci başına barınma harcaması

**Verinin Kaynağı:** SKSDB

Performans Göstergesi	Ölçü Birimi	2018	2019 Planlanan	2019 YS Gerç. Tahmini	2020 Hedef	2021 Tahmin	2022 Tahmin
7- Yükseköğretimde öğrenci başına beslenme harcaması	TL	485	485	485	500	500	500

**Göstergeye İlişkin Açıklama:** Yükseköğretimde öğrenci başına beslenme harcaması göstermektedir.

**Hesaplama Yöntemi:** Öğrenci başına beslenme harcaması

**Verinin Kaynağı:** SKSDB

Performans Göstergesi	Ölçü Birimi	2018	2019 Planlanan	2019 YS Gerç. Tahmini	2020 Hedef	2021 Tahmin	2022 Tahmin
8- Yükseköğretimde öğrenci yaşamından memnuniyet oranı	Oran	76,46	80	80	82	82	82

**Göstergeye İlişkin Açıklama:** Yükseköğretimde öğrenci yaşamından memnuniyet oranı göstermektedir.

**Hesaplama Yöntemi:** Yükseköğretimde öğrenci yaşamından memnuniyet oranı

**Verinin Kaynağı:** Kurum İç Değerlendirme Raporu

Performans Göstergesi	Ölçü Birimi	2018	2019 Planlanan	2019 YS Gerç. Tahmini	2020 Hedef	2021 Tahmin	2022 Tahmin
9- Yükseköğretimde öğrencilere sunulan sağlık hizmetinden yararlanan öğrenci sayısının toplam öğrenci sayısına oranı	Oran	0,45	0,45	0,45	0,45	0,45	0,45

**Göstergeye İlişkin Açıklama:** Yükseköğretimde öğrencilere sunulan sağlık hizmetinden yararlanan öğrenci sayısının toplam öğrenci sayısına oranı göstermektedir.

**Hesaplama Yöntemi:** Sunulan sağlık hizmetinin toplam öğrenci sayısına oranı

**Verinin Kaynağı:** Sağlık ve Rehberlik Merkezi

#### Alt Program Kapsamında Yürütülecek Faaliyet Maliyetleri

Faaliyetler	2019 Bütçe	2019 Harcama	2020 Bütçe	2021 Tahmin	2022 Tahmin
<b>Yükseköğretimde Barınma Hizmetleri</b>	<b>2.324.000</b>	<b>1.192.901</b>	<b>2.517.000</b>	<b>2.702.000</b>	<b>2.877.000</b>
Bütçe İçi	2.324.000	1.192.901	2.517.000	2.702.000	2.877.000
Bütçe Dışı	0	0	0	0	0
<b>Yükseköğretimde Beslenme Hizmetleri</b>	<b>6.803.000</b>	<b>6.339.664</b>	<b>7.387.000</b>	<b>7.927.000</b>	<b>8.396.000</b>
Bütçe İçi	6.803.000	6.339.664	7.387.000	7.927.000	8.396.000
Bütçe Dışı	0	0	0	0	0
<b>Yükseköğretimde Kültür ve Spor Hizmetleri</b>	<b>2.852.000</b>	<b>1.400.040</b>	<b>3.069.634</b>	<b>3.292.363</b>	<b>3.500.036</b>
Bütçe İçi	2.852.000	1.400.040	3.069.634	3.292.363	3.500.036
Bütçe Dışı	0	0	0	0	0
<b>Yükseköğretimde Öğrenci Yaşamına İlişkin Diğer Hizmetler</b>	<b>29.639.000</b>	<b>12.964.482</b>	<b>31.979.366</b>	<b>34.362.637</b>	<b>36.564.964</b>
Bütçe İçi	29.639.000	12.964.482	31.979.366	34.362.637	36.564.964
Bütçe Dışı	0	0	0	0	0
<b>Yükseköğretimde Sağlık Hizmetleri</b>	<b>3.255.000</b>	<b>928.366</b>	<b>3.447.000</b>	<b>3.704.000</b>	<b>3.918.000</b>
Bütçe İçi	3.255.000	928.366	3.447.000	3.704.000	3.918.000
Bütçe Dışı	0	0	0	0	0
<b>T O P L A M</b>	<b>44.873.000</b>	<b>22.825.453</b>	<b>48.400.000</b>	<b>51.988.000</b>	<b>55.256.000</b>
Bütçe İçi	44.873.000	22.825.453	48.400.000	51.988.000	55.256.000
Bütçe Dışı	0	0	0	0	0

#### Faaliyetlere İlişkin Açıklamalar:

Yükseköğretimde Barınma Hizmetleri

Yükseköğretimde Beslenme Hizmetleri

Yükseköğretimde Kültür ve Spor Hizmetleri

Yükseköğretimde Öğrenci Yaşamına İlişkin Diğer Hizmetler

Yükseköğretimde Sağlık Hizmetleri

**D.İdarenin ToplamKaynak İhtiyacı**  
**1. Faaliyet Maliyetleri Tablosu**

**İdare Adı**

ORTA DOĞU TEKNİK ÜNİVERSİTESİ

**Program Adı**

ARAŞTIRMA, GELİŞTİRME VE YENİLİK

**Alt Program Adı**

ARAŞTIRMA ALTYAPILARI

**Alt Program Hedefi**

**Faaliyet Adı**

Yükseköğretim Kurumları Araştırma Altyapısı Kurulması ve Geliştirilmesi

**Açıklama**

<b>EKONOMİK KOD</b>	<b>2019 Bütçe</b>	<b>2019 Harcama</b>	<b>2020 Bütçe</b>	<b>2021 Tahmin</b>	<b>2022 Tahmin</b>
<i>Personel Giderleri</i>	3.393.000	298.338	2.915.000	3.133.000	3.335.000
<i>Sosyal Güvenlik Kurumuna Devlet Primi Giderleri</i>	628.000	55.304	543.000	584.000	622.000
<i>Mal ve Hizmet Alım Giderleri</i>	2.711.000	1.645.149	2.944.887	3.156.671	3.328.442
<i>Faiz Giderleri</i>					
<i>Cari Transferler</i>					
<i>Sermaye Giderleri</i>	20.381.000		14.364.000	14.270.000	14.938.000
<i>Sermaye Transferleri</i>					
<i>Borç Verme</i>					
<b>BÜTÇE İÇİ TOPLAM KAYNAK</b>	27.113.000	1.998.791	20.766.887	21.143.671	22.223.442
<i>Döner Sermaye</i>					
<i>Özel Hesap</i>					
<i>Diğer Bütçe Dışı Kaynak</i>					
<b>BÜTÇE DIŞI TOPLAM KAYNAK</b>					
<b>FAALİYET MALİYETİ TOPLAMI</b>	27.113.000	1.998.791	20.766.887	21.143.671	22.223.442

**İdare Adı**

ORTA DOĞU TEKNİK ÜNİVERSİTESİ

**Program Adı**

ARAŞTIRMA, GELİŞTİRME VE YENİLİK

**Alt Program Adı**

YÜKSEKÖĞRETİMDE BİLİMSEL ARAŞTIRMA VE GELİŞTİRME

**Alt Program Hedefi**

**Faaliyet Adı**

Yükseköğretim Kurumlarının Bilimsel Araştırma Projeleri

**Açıklama**

EKONOMİK KOD	2019 Bütçe	2019 Harcama	2020 Bütçe	2021 Tahmin	2022 Tahmin
<i>Personel Giderleri</i>					
<i>Sosyal Güvenlik Kurumuna Devlet Primi Giderleri</i>					
<i>Mal ve Hizmet Alım Giderleri</i>	3.888.000	3.351.178	4.228.113	4.530.329	4.774.558
<i>Faiz Giderleri</i>					
<i>Cari Transferler</i>					
<i>Sermaye Giderleri</i>	83.000		8.100.000	8.100.000	8.600.000
<i>Sermaye Transferleri</i>					
<i>Borç Verme</i>					
<b>BÜTÇE İÇİ TOPLAM KAYNAK</b>	3.971.000	3.351.178	12.328.113	12.630.329	13.374.558
<i>Döner Sermaye</i>	30.000.000		30.000.000	33.000.000	33.000.000
<i>Özel Hesap</i>	90.000.000		104.200.000	107.000.000	107.000.000
<i>Diğer Bütçe Dışı Kaynak</i>					
<b>BÜTÇE DIŞI TOPLAM KAYNAK</b>	120.000.000		134.200.000	140.000.000	140.000.000
<b>FAALİYET MALİYETİ TOPLAMI</b>	123.971.000	3.351.178	146.528.113	152.630.329	153.374.558

**İdare Adı**

ORTA DOĞU TEKNİK ÜNİVERSİTESİ

**Program Adı**

YÜKSEKÖĞRETİM HİZMETLERİ

**Alt Program Adı**

ÖĞRETİM ELEMANLARININ MESLEKİ GELİŞİMİ

**Alt Program Hedefi**

**Faaliyet Adı**

Öğretim Üyesi Yetiştirme Programı ve Yurtdışı Destek Hizmetleri

**Açıklama**

EKONOMİK KOD	2019 Bütçe	2019 Harcama	2020 Bütçe	2021 Tahmin	2022 Tahmin
<i>Personel Giderleri</i>					
<i>Sosyal Güvenlik Kurumuna Devlet Primi Giderleri</i>					
<i>Mal ve Hizmet Alım Giderleri</i>		29.110			
<i>Faiz Giderleri</i>					
<i>Cari Transferler</i>					
<i>Sermaye Giderleri</i>					
<i>Sermaye Transferleri</i>					
<i>Borç Verme</i>					
<b>BÜTÇE İÇİ TOPLAM KAYNAK</b>		29.110			
<i>Döner Sermaye</i>					
<i>Özel Hesap</i>					
<i>Diğer Bütçe Dışı Kaynak</i>					
<b>BÜTÇE DIŞI TOPLAM KAYNAK</b>					
<b>FAALİYET MALİYETİ TOPLAMI</b>		29.110			

**İdare Adı**

ORTA DOĞU TEKNİK ÜNİVERSİTESİ

**Program Adı**

YÜKSEKÖĞRETİM HİZMETLERİ

**Alt Program Adı**

ÖN LİSANS EĞİTİMİ, LİSANS EĞİTİMİ VE LİSANSÜSTÜ EĞİTİM

**Alt Program Hedefi**

**Faaliyet Adı**

Doktora ve Tıpta Uzmanlık Eğitimi

**Açıklama**

EKONOMİK KOD	2019 Bütçe	2019 Harcama	2020 Bütçe	2021 Tahmin	2022 Tahmin
<i>Personel Giderleri</i>	52.958.000	18.876.174	53.671.000	57.677.000	61.408.000
<i>Sosyal Güvenlik Kurumuna Devlet Primi Giderleri</i>	6.897.000	2.479.449	7.068.000	7.595.000	8.087.000
<i>Mal ve Hizmet Alım Giderleri</i>	800.000	288.131	868.000	931.000	981.000
<i>Faiz Giderleri</i>					
<i>Cari Transferler</i>					
<i>Sermaye Giderleri</i>					
<i>Sermaye Transferleri</i>					
<i>Borç Verme</i>					
<b>BÜTÇE İÇİ TOPLAM KAYNAK</b>	60.655.000	21.643.754	61.607.000	66.203.000	70.476.000
<i>Döner Sermaye</i>					
<i>Özel Hesap</i>					
<i>Diğer Bütçe Dışı Kaynak</i>					
<b>BÜTÇE DIŞI TOPLAM KAYNAK</b>					
<b>FAALİYET MALİYETİ TOPLAMI</b>	60.655.000	21.643.754	61.607.000	66.203.000	70.476.000

**İdare Adı**

ORTA DOĞU TEKNİK ÜNİVERSİTESİ

**Program Adı**

YÜKSEKÖĞRETİM HİZMETLERİ

**Alt Program Adı**

ÖN LİSANS EĞİTİMİ, LİSANS EĞİTİMİ VE LİSANSÜSTÜ EĞİTİM

**Alt Program Hedefi**

**Faaliyet Adı**

Yükseköğretim Kurumları Bilgi ve Kültürel Kaynaklarının Geliştirilmesi ve Erişimin Kolaylaştırılması

**Açıklama**

EKONOMİK KOD	2019 Bütçe	2019 Harcama	2020 Bütçe	2021 Tahmin	2022 Tahmin
<i>Personel Giderleri</i>	2.028.000	1.064.586	2.083.000	2.240.000	2.385.000
<i>Sosyal Güvenlik Kurumuna Devlet Primi Giderleri</i>	370.000	191.658	380.000	408.000	434.000
<i>Mal ve Hizmet Alım Giderleri</i>	73.000	31.502	99.000	106.000	112.000
<i>Faiz Giderleri</i>					
<i>Cari Transferler</i>					
<i>Sermaye Giderleri</i>	5.000.000	8.695	7.590.000	7.450.000	7.840.000
<i>Sermaye Transferleri</i>					
<i>Borç Verme</i>					
<b>BÜTÇE İÇİ TOPLAM KAYNAK</b>	7.471.000	1.296.441	10.152.000	10.204.000	10.771.000
<i>Döner Sermaye</i>					
<i>Özel Hesap</i>					
<i>Diğer Bütçe Dışı Kaynak</i>					
<b>BÜTÇE DIŞI TOPLAM KAYNAK</b>					
<b>FAALİYET MALİYETİ TOPLAMI</b>	7.471.000	1.296.441	10.152.000	10.204.000	10.771.000

**İdare Adı**

ORTA DOĞU TEKNİK ÜNİVERSİTESİ

**Program Adı**

YÜKSEKÖĞRETİM HİZMETLERİ

**Alt Program Adı**

ÖN LİSANS EĞİTİMİ, LİSANS EĞİTİMİ VE LİSANSÜSTÜ EĞİTİM

**Alt Program Hedefi**

**Faaliyet Adı**

Yükseköğretim Kurumları Birinci Öğretim

**Açıklama**

EKONOMİK KOD	2019 Bütçe	2019 Harcama	2020 Bütçe	2021 Tahmin	2022 Tahmin
<i>Personel Giderleri</i>	204.041.000	96.438.279	205.544.000	220.986.000	235.369.000
<i>Sosyal Güvenlik Kurumuna Devlet Primi Giderleri</i>	30.450.000	14.954.444	31.635.000	33.998.000	36.195.000
<i>Mal ve Hizmet Alım Giderleri</i>	32.702.000	21.075.213	35.554.000	38.131.000	40.191.000
<i>Faiz Giderleri</i>					
<i>Cari Transferler</i>					
<i>Sermaye Giderleri</i>	11.606.000	4.057.370	18.410.000	18.441.000	19.402.000
<i>Sermaye Transferleri</i>					
<i>Borç Verme</i>					
<b>BÜTÇE İÇİ TOPLAM KAYNAK</b>	278.799.000	136.525.306	291.143.000	311.556.000	331.157.000
<i>Döner Sermaye</i>					
<i>Özel Hesap</i>					
<i>Diğer Bütçe Dışı Kaynak</i>					
<b>BÜTÇE DIŞI TOPLAM KAYNAK</b>					
<b>FAALİYET MALİYETİ TOPLAMI</b>	278.799.000	136.525.306	291.143.000	311.556.000	331.157.000



**İdare Adı**

ORTA DOĞU TEKNİK ÜNİVERSİTESİ

**Program Adı**

YÜKSEKÖĞRETİM HİZMETLERİ

**Alt Program Adı**

ÖN LİSANS EĞİTİMİ, LİSANS EĞİTİMİ VE LİSANSÜSTÜ EĞİTİM

**Alt Program Hedefi**

**Faaliyet Adı**

Yükseköğretim Kurumları İkinci Öğretim

**Açıklama**

EKONOMİK KOD	2019 Bütçe	2019 Harcama	2020 Bütçe	2021 Tahmin	2022 Tahmin
<i>Personel Giderleri</i>	62.000	8.018	62.000	64.000	70.000
<i>Sosyal Güvenlik Kurumuna Devlet Primi Giderleri</i>	5.000	660	5.000	5.000	5.000
<i>Mal ve Hizmet Alım Giderleri</i>	29.000		29.000	30.000	33.000
<i>Faiz Giderleri</i>					
<i>Cari Transferler</i>					
<i>Sermaye Giderleri</i>					
<i>Sermaye Transferleri</i>					
<i>Borç Verme</i>					
<b>BÜTÇE İÇİ TOPLAM KAYNAK</b>	96.000	8.678	96.000	99.000	108.000
<i>Döner Sermaye</i>					
<i>Özel Hesap</i>					
<i>Diğer Bütçe Dışı Kaynak</i>					
<b>BÜTÇE DIŞI TOPLAM KAYNAK</b>					
<b>FAALİYET MALİYETİ TOPLAMI</b>	96.000	8.678	96.000	99.000	108.000

**İdare Adı**

ORTA DOĞU TEKNİK ÜNİVERSİTESİ

**Program Adı**

YÜKSEKÖĞRETİM HİZMETLERİ

**Alt Program Adı**

ÖN LİSANS EĞİTİMİ, LİSANS EĞİTİMİ VE LİSANSÜSTÜ EĞİTİM

**Alt Program Hedefi**

**Faaliyet Adı**

Yükseköğretim Kurumları Tezsiz Yüksek Lisans

**Açıklama**

EKONOMİK KOD	2019 Bütçe	2019 Harcama	2020 Bütçe	2021 Tahmin	2022 Tahmin
<i>Personel Giderleri</i>	1.418.000	449.567	1.339.000	1.358.000	1.403.000
<i>Sosyal Güvenlik Kurumuna Devlet Primi Giderleri</i>	4.000	675	4.000	4.000	4.000
<i>Mal ve Hizmet Alım Giderleri</i>	48.000	17.992	56.000	59.000	63.000
<i>Faiz Giderleri</i>					
<i>Cari Transferler</i>					
<i>Sermaye Giderleri</i>					
<i>Sermaye Transferleri</i>					
<i>Borç Verme</i>					
<b>BÜTÇE İÇİ TOPLAM KAYNAK</b>	1.470.000	468.234	1.399.000	1.421.000	1.470.000
<i>Döner Sermaye</i>					
<i>Özel Hesap</i>					
<i>Diğer Bütçe Dışı Kaynak</i>					
<b>BÜTÇE DIŞI TOPLAM KAYNAK</b>					
<b>FAALİYET MALİYETİ TOPLAMI</b>	1.470.000	468.234	1.399.000	1.421.000	1.470.000

**İdare Adı**

ORTA DOĞU TEKNİK ÜNİVERSİTESİ

**Program Adı**

YÜKSEKÖĞRETİM HİZMETLERİ

**Alt Program Adı**

ÖN LİSANS EĞİTİMİ, LİSANS EĞİTİMİ VE LİSANSÜSTÜ EĞİTİM

**Alt Program Hedefi**

**Faaliyet Adı**

Yükseköğretim Kurumları Uluslararası Ortak Eğitim ve Öğretim Programı

**Açıklama**

EKONOMİK KOD	2019 Bütçe	2019 Harcama	2020 Bütçe	2021 Tahmin	2022 Tahmin
<i>Personel Giderleri</i>	687.000	401.320	734.000	769.000	804.000
<i>Sosyal Güvenlik Kurumuna Devlet Primi Giderleri</i>	1.000		1.000	1.000	1.000
<i>Mal ve Hizmet Alım Giderleri</i>	295.000	21.901	315.000	330.000	345.000
<i>Faiz Giderleri</i>					
<i>Cari Transferler</i>					
<i>Sermaye Giderleri</i>					
<i>Sermaye Transferleri</i>					
<i>Borç Verme</i>					
<b>BÜTÇE İÇİ TOPLAM KAYNAK</b>	983.000	423.221	1.050.000	1.100.000	1.150.000
<i>Döner Sermaye</i>					
<i>Özel Hesap</i>					
<i>Diğer Bütçe Dışı Kaynak</i>					
<b>BÜTÇE DIŞI TOPLAM KAYNAK</b>					
<b>FAALİYET MALİYETİ TOPLAMI</b>	983.000	423.221	1.050.000	1.100.000	1.150.000

**İdare Adı**

ORTA DOĞU TEKNİK ÜNİVERSİTESİ

**Program Adı**

YÜKSEKÖĞRETİM HİZMETLERİ

**Alt Program Adı**

ÖN LİSANS EĞİTİMİ, LİSANS EĞİTİMİ VE LİSANSÜSTÜ EĞİTİM

**Alt Program Hedefi**

**Faaliyet Adı**

Yükseköğretim Kurumları Yaz Okulları

**Açıklama**

EKONOMİK KOD	2019 Bütçe	2019 Harcama	2020 Bütçe	2021 Tahmin	2022 Tahmin
<i>Personel Giderleri</i>	1.476.000		1.607.000	1.715.000	1.797.000
<i>Sosyal Güvenlik Kurumuna Devlet Primi Giderleri</i>	78.000		80.000	87.000	93.000
<i>Mal ve Hizmet Alım Giderleri</i>	666.000		723.000	773.000	810.000
<i>Faiz Giderleri</i>					
<i>Cari Transferler</i>					
<i>Sermaye Giderleri</i>					
<i>Sermaye Transferleri</i>					
<i>Borç Verme</i>					
<b>BÜTÇE İÇİ TOPLAM KAYNAK</b>	2.220.000		2.410.000	2.575.000	2.700.000
<i>Döner Sermaye</i>					
<i>Özel Hesap</i>					
<i>Diğer Bütçe Dışı Kaynak</i>					
<b>BÜTÇE DIŞI TOPLAM KAYNAK</b>					
<b>FAALİYET MALİYETİ TOPLAMI</b>	2.220.000		2.410.000	2.575.000	2.700.000

**İdare Adı**

ORTA DOĞU TEKNİK ÜNİVERSİTESİ

**Program Adı**

YÜKSEKÖĞRETİM HİZMETLERİ

**Alt Program Adı**

YÜKSEKÖĞRETİMDE ÖĞRENCİ YAŞAMI

**Alt Program Hedefi**

**Faaliyet Adı**

Yükseköğretimde Barınma Hizmetleri

**Açıklama**

EKONOMİK KOD	2019 Bütçe	2019 Harcama	2020 Bütçe	2021 Tahmin	2022 Tahmin
<i>Personel Giderleri</i>	1.628.000	719.975	1.742.000	1.872.000	1.995.000
<i>Sosyal Güvenlik Kurumuna Devlet Primi Giderleri</i>	314.000	121.218	361.000	387.000	412.000
<i>Mal ve Hizmet Alım Giderleri</i>	382.000	351.708	414.000	443.000	470.000
<i>Faiz Giderleri</i>					
<i>Cari Transferler</i>					
<i>Sermaye Giderleri</i>					
<i>Sermaye Transferleri</i>					
<i>Borç Verme</i>					
<b>BÜTÇE İÇİ TOPLAM KAYNAK</b>	2.324.000	1.192.901	2.517.000	2.702.000	2.877.000
<i>Döner Sermaye</i>					
<i>Özel Hesap</i>					
<i>Diğer Bütçe Dışı Kaynak</i>					
<b>BÜTÇE DIŞI TOPLAM KAYNAK</b>					
<b>FAALİYET MALİYETİ TOPLAMI</b>	2.324.000	1.192.901	2.517.000	2.702.000	2.877.000

**İdare Adı**

ORTA DOĞU TEKNİK ÜNİVERSİTESİ

**Program Adı**

YÜKSEKÖĞRETİM HİZMETLERİ

**Alt Program Adı**

YÜKSEKÖĞRETİMDE ÖĞRENCİ YAŞAMI

**Alt Program Hedefi**

**Faaliyet Adı**

Yükseköğretimde Beslenme Hizmetleri

**Açıklama**

EKONOMİK KOD	2019 Bütçe	2019 Harcama	2020 Bütçe	2021 Tahmin	2022 Tahmin
<i>Personel Giderleri</i>	2.813.000	1.344.132	3.013.000	3.237.000	3.446.000
<i>Sosyal Güvenlik Kurumuna Devlet Primi Giderleri</i>	585.000	257.743	672.000	721.000	768.000
<i>Mal ve Hizmet Alım Giderleri</i>	3.405.000	4.737.789	3.702.000	3.969.000	4.182.000
<i>Faiz Giderleri</i>					
<i>Cari Transferler</i>					
<i>Sermaye Giderleri</i>					
<i>Sermaye Transferleri</i>					
<i>Borç Verme</i>					
<b>BÜTÇE İÇİ TOPLAM KAYNAK</b>	6.803.000	6.339.664	7.387.000	7.927.000	8.396.000
<i>Döner Sermaye</i>					
<i>Özel Hesap</i>					
<i>Diğer Bütçe Dışı Kaynak</i>					
<b>BÜTÇE DIŞI TOPLAM KAYNAK</b>					
<b>FAALİYET MALİYETİ TOPLAMI</b>	6.803.000	6.339.664	7.387.000	7.927.000	8.396.000

**İdare Adı**

ORTA DOĞU TEKNİK ÜNİVERSİTESİ

**Program Adı**

YÜKSEKÖĞRETİM HİZMETLERİ

**Alt Program Adı**

YÜKSEKÖĞRETİMDE ÖĞRENCİ YAŞAMI

**Alt Program Hedefi**

**Faaliyet Adı**

Yükseköğretimde Kültür ve Spor Hizmetleri

**Açıklama**

EKONOMİK KOD	2019 Bütçe	2019 Harcama	2020 Bütçe	2021 Tahmin	2022 Tahmin
<i>Personel Giderleri</i>	982.000	512.981	1.048.000	1.128.000	1.201.000
<i>Sosyal Güvenlik Kurumuna Devlet Primi Giderleri</i>	185.000	77.321	212.000	227.000	243.000
<i>Mal ve Hizmet Alım Giderleri</i>	1.685.000	809.738	1.809.634	1.937.363	2.056.036
<i>Faiz Giderleri</i>					
<i>Cari Transferler</i>					
<i>Sermaye Giderleri</i>					
<i>Sermaye Transferleri</i>					
<i>Borç Verme</i>					
<b>BÜTÇE İÇİ TOPLAM KAYNAK</b>	2.852.000	1.400.040	3.069.634	3.292.363	3.500.036
<i>Döner Sermaye</i>					
<i>Özel Hesap</i>					
<i>Diğer Bütçe Dışı Kaynak</i>					
<b>BÜTÇE DIŞI TOPLAM KAYNAK</b>					
<b>FAALİYET MALİYETİ TOPLAMI</b>	2.852.000	1.400.040	3.069.634	3.292.363	3.500.036

**İdare Adı**

ORTA DOĞU TEKNİK ÜNİVERSİTESİ

**Program Adı**

YÜKSEKÖĞRETİM HİZMETLERİ

**Alt Program Adı**

YÜKSEKÖĞRETİMDE ÖĞRENCİ YAŞAMI

**Alt Program Hedefi**

**Faaliyet Adı**

Yükseköğretimde Öğrenci Yaşamına İlişkin Diğer Hizmetler

**Açıklama**

EKONOMİK KOD	2019 Bütçe	2019 Harcama	2020 Bütçe	2021 Tahmin	2022 Tahmin
<i>Personel Giderleri</i>	21.868.000	10.361.429	23.154.000	24.884.000	26.497.000
<i>Sosyal Güvenlik Kurumuna Devlet Primi Giderleri</i>	5.742.000	1.877.021	6.598.000	7.092.000	7.551.000
<i>Mal ve Hizmet Alım Giderleri</i>	2.029.000	726.032	2.227.366	2.386.637	2.516.964
<i>Faiz Giderleri</i>					
<i>Cari Transferler</i>					
<i>Sermaye Giderleri</i>					
<i>Sermaye Transferleri</i>					
<i>Borç Verme</i>					
<b>BÜTÇE İÇİ TOPLAM KAYNAK</b>	29.639.000	12.964.482	31.979.366	34.362.637	36.564.964
<i>Döner Sermaye</i>					
<i>Özel Hesap</i>					
<i>Diğer Bütçe Dışı Kaynak</i>					
<b>BÜTÇE DIŞI TOPLAM KAYNAK</b>					
<b>FAALİYET MALİYETİ TOPLAMI</b>	29.639.000	12.964.482	31.979.366	34.362.637	36.564.964



**İdare Adı**

ORTA DOĞU TEKNİK ÜNİVERSİTESİ

**Program Adı**

YÜKSEKÖĞRETİM HİZMETLERİ

**Alt Program Adı**

YÜKSEKÖĞRETİMDE ÖĞRENCİ YAŞAMI

**Alt Program Hedefi**

**Faaliyet Adı**

Yükseköğretimde Sağlık Hizmetleri

**Açıklama**

EKONOMİK KOD	2019 Bütçe	2019 Harcama	2020 Bütçe	2021 Tahmin	2022 Tahmin
<i>Personel Giderleri</i>	1.162.000	494.193	1.190.000	1.282.000	1.365.000
<i>Sosyal Güvenlik Kurumuna Devlet Primi Giderleri</i>	243.000	68.945	246.000	265.000	282.000
<i>Mal ve Hizmet Alım Giderleri</i>	1.850.000	365.228	2.011.000	2.157.000	2.271.000
<i>Faiz Giderleri</i>					
<i>Cari Transferler</i>					
<i>Sermaye Giderleri</i>					
<i>Sermaye Transferleri</i>					
<i>Borç Verme</i>					
<b>BÜTÇE İÇİ TOPLAM KAYNAK</b>	3.255.000	928.366	3.447.000	3.704.000	3.918.000
<i>Döner Sermaye</i>					
<i>Özel Hesap</i>					
<i>Diğer Bütçe Dışı Kaynak</i>					
<b>BÜTÇE DIŞI TOPLAM KAYNAK</b>					
<b>FAALİYET MALİYETİ TOPLAMI</b>	3.255.000	928.366	3.447.000	3.704.000	3.918.000

**İdare Adı**

ORTA DOĞU TEKNİK ÜNİVERSİTESİ

**Program Adı**

YÖNETİM VE DESTEK PROGRAMI

**Alt Program Adı**

TEFTİŞ, DENETİM VE DANIŞMANLIK HİZMETLERİ

**Alt Program Hedefi**

**Faaliyet Adı**

Hukuki Danışmanlık ve Muhakemat Hizmetleri

**Açıklama**

EKONOMİK KOD	2019 Bütçe	2019 Harcama	2020 Bütçe	2021 Tahmin	2022 Tahmin
<i>Personel Giderleri</i>	692.000	335.342	697.748	749.021	798.447
<i>Sosyal Güvenlik Kurumuna Devlet Primi Giderleri</i>	126.000	60.897	125.308	134.692	143.478
<i>Mal ve Hizmet Alım Giderleri</i>	55.000	3.061.846	58.967	62.969	66.285
<i>Faiz Giderleri</i>					
<i>Cari Transferler</i>					
<i>Sermaye Giderleri</i>					
<i>Sermaye Transferleri</i>					
<i>Borç Verme</i>					
<b>BÜTÇE İÇİ TOPLAM KAYNAK</b>	873.000	3.458.085	882.023	946.682	1.008.210
<i>Döner Sermaye</i>					
<i>Özel Hesap</i>					
<i>Diğer Bütçe Dışı Kaynak</i>					
<b>BÜTÇE DIŞI TOPLAM KAYNAK</b>					
<b>FAALİYET MALİYETİ TOPLAMI</b>	873.000	3.458.085	882.023	946.682	1.008.210

**İdare Adı**

ORTA DOĞU TEKNİK ÜNİVERSİTESİ

**Program Adı**

YÖNETİM VE DESTEK PROGRAMI

**Alt Program Adı**

TEFTİŞ, DENETİM VE DANIŞMANLIK HİZMETLERİ

**Alt Program Hedefi**

**Faaliyet Adı**

İç Denetim

**Açıklama**

EKONOMİK KOD	2019 Bütçe	2019 Harcama	2020 Bütçe	2021 Tahmin	2022 Tahmin
<i>Personel Giderleri</i>	207.000	106.845	212.000	228.000	243.000
<i>Sosyal Güvenlik Kurumuna Devlet Primi Giderleri</i>	32.000	17.566	32.000	35.000	36.000
<i>Mal ve Hizmet Alım Giderleri</i>	7.000		6.000	6.000	6.000
<i>Faiz Giderleri</i>					
<i>Cari Transferler</i>					
<i>Sermaye Giderleri</i>					
<i>Sermaye Transferleri</i>					
<i>Borç Verme</i>					
<b>BÜTÇE İÇİ TOPLAM KAYNAK</b>	246.000	124.411	250.000	269.000	285.000
<i>Döner Sermaye</i>					
<i>Özel Hesap</i>					
<i>Diğer Bütçe Dışı Kaynak</i>					
<b>BÜTÇE DIŞI TOPLAM KAYNAK</b>					
<b>FAALİYET MALİYETİ TOPLAMI</b>	246.000	124.411	250.000	269.000	285.000

**İdare Adı**

ORTA DOĞU TEKNİK ÜNİVERSİTESİ

**Program Adı**

YÖNETİM VE DESTEK PROGRAMI

**Alt Program Adı**

ÜST YÖNETİM, İDARİ VE MALİ HİZMETLER

**Alt Program Hedefi**

**Faaliyet Adı**

Bilgi Teknolojilerine Yönelik Faaliyetler

**Açıklama**

EKONOMİK KOD	2019 Bütçe	2019 Harcama	2020 Bütçe	2021 Tahmin	2022 Tahmin
<i>Personel Giderleri</i>	3.411.000	1.699.126	3.473.642	3.732.641	3.974.412
<i>Sosyal Güvenlik Kurumuna Devlet Primi Giderleri</i>	647.000	312.765	657.806	706.350	752.436
<i>Mal ve Hizmet Alım Giderleri</i>	315.000	94.113	342.419	369.124	388.637
<i>Faiz Giderleri</i>					
<i>Cari Transferler</i>					
<i>Sermaye Giderleri</i>					
<i>Sermaye Transferleri</i>					
<i>Borç Verme</i>					
<b>BÜTÇE İÇİ TOPLAM KAYNAK</b>	4.373.000	2.106.004	4.473.867	4.808.115	5.115.485
<i>Döner Sermaye</i>					
<i>Özel Hesap</i>					
<i>Diğer Bütçe Dışı Kaynak</i>					
<b>BÜTÇE DIŞI TOPLAM KAYNAK</b>					
<b>FAALİYET MALİYETİ TOPLAMI</b>	4.373.000	2.106.004	4.473.867	4.808.115	5.115.485

**İdare Adı**

ORTA DOĞU TEKNİK ÜNİVERSİTESİ

**Program Adı**

YÖNETİM VE DESTEK PROGRAMI

**Alt Program Adı**

ÜST YÖNETİM, İDARİ VE MALİ HİZMETLER

**Alt Program Hedefi**

**Faaliyet Adı**

Diğer Destek Hizmetleri

**Açıklama**

EKONOMİK KOD	2019 Bütçe	2019 Harcama	2020 Bütçe	2021 Tahmin	2022 Tahmin
<i>Personel Giderleri</i>	19.727.000	8.878.166	20.223.728	21.730.411	23.138.783
<i>Sosyal Güvenlik Kurumuna Devlet Primi Giderleri</i>	3.833.000	1.800.795	3.942.882	4.235.746	4.510.261
<i>Mal ve Hizmet Alım Giderleri</i>	276.000	88.554	304.743	324.944	342.417
<i>Faiz Giderleri</i>					
<i>Cari Transferler</i>	1.994.000	1.019.000	2.157.000	2.312.000	2.437.000
<i>Sermaye Giderleri</i>					
<i>Sermaye Transferleri</i>					
<i>Borç Verme</i>					
<b>BÜTÇE İÇİ TOPLAM KAYNAK</b>	25.830.000	11.786.515	26.628.353	28.603.101	30.428.461
<i>Döner Sermaye</i>					
<i>Özel Hesap</i>					
<i>Diğer Bütçe Dışı Kaynak</i>					
<b>BÜTÇE DIŞI TOPLAM KAYNAK</b>					
<b>FAALİYET MALİYETİ TOPLAMI</b>	25.830.000	11.786.515	26.628.353	28.603.101	30.428.461

**İdare Adı**

ORTA DOĞU TEKNİK ÜNİVERSİTESİ

**Program Adı**

YÖNETİM VE DESTEK PROGRAMI

**Alt Program Adı**

ÜST YÖNETİM, İDARİ VE MALİ HİZMETLER

**Alt Program Hedefi**

**Faaliyet Adı**

Genel Destek Hizmetleri

**Açıklama**

EKONOMİK KOD	2019 Bütçe	2019 Harcama	2020 Bütçe	2021 Tahmin	2022 Tahmin
<i>Personel Giderleri</i>	13.301.000	6.736.731	13.324.477	14.322.108	15.247.593
<i>Sosyal Güvenlik Kurumuna Devlet Primi Giderleri</i>	2.647.000	1.337.450	2.655.222	2.854.277	3.040.576
<i>Mal ve Hizmet Alım Giderleri</i>					
<i>Faiz Giderleri</i>					
<i>Cari Transferler</i>					
<i>Sermaye Giderleri</i>					
<i>Sermaye Transferleri</i>					
<i>Borç Verme</i>					
<b>BÜTÇE İÇİ TOPLAM KAYNAK</b>	15.948.000	8.074.181	15.979.699	17.176.385	18.288.169
<i>Döner Sermaye</i>					
<i>Özel Hesap</i>					
<i>Diğer Bütçe Dışı Kaynak</i>					
<b>BÜTÇE DIŞI TOPLAM KAYNAK</b>					
<b>FAALİYET MALİYETİ TOPLAMI</b>	15.948.000	8.074.181	15.979.699	17.176.385	18.288.169

**İdare Adı**

ORTA DOĞU TEKNİK ÜNİVERSİTESİ

**Program Adı**

YÖNETİM VE DESTEK PROGRAMI

**Alt Program Adı**

ÜST YÖNETİM, İDARİ VE MALİ HİZMETLER

**Alt Program Hedefi**

**Faaliyet Adı**

İnşaat ve Yapı İşlerinin Yürütülmesi

**Açıklama**

EKONOMİK KOD	2019 Bütçe	2019 Harcama	2020 Bütçe	2021 Tahmin	2022 Tahmin
<i>Personel Giderleri</i>	27.217.000	12.949.879	28.463.405	30.584.819	32.563.765
<i>Sosyal Güvenlik Kurumuna Devlet Primi Giderleri</i>	5.070.000	2.304.745	5.459.782	5.866.935	6.249.249
<i>Mal ve Hizmet Alım Giderleri</i>	8.625.000	7.079.059	9.372.871	10.042.963	10.587.661
<i>Faiz Giderleri</i>					
<i>Cari Transferler</i>					
<i>Sermaye Giderleri</i>					
<i>Sermaye Transferleri</i>					
<i>Borç Verme</i>					
<b>BÜTÇE İÇİ TOPLAM KAYNAK</b>	40.912.000	22.333.683	43.296.058	46.494.717	49.400.675
<i>Döner Sermaye</i>					
<i>Özel Hesap</i>					
<i>Diğer Bütçe Dışı Kaynak</i>					
<b>BÜTÇE DIŞI TOPLAM KAYNAK</b>					
<b>FAALİYET MALİYETİ TOPLAMI</b>	40.912.000	22.333.683	43.296.058	46.494.717	49.400.675

**İdare Adı**

ORTA DOĞU TEKNİK ÜNİVERSİTESİ

**Program Adı**

YÖNETİM VE DESTEK PROGRAMI

**Alt Program Adı**

ÜST YÖNETİM, İDARİ VE MALİ HİZMETLER

**Alt Program Hedefi**

**Faaliyet Adı**

İnsan Kaynakları Yönetimine İlişkin Faaliyetler

**Açıklama**

EKONOMİK KOD	2019 Bütçe	2019 Harcama	2020 Bütçe	2021 Tahmin	2022 Tahmin
<i>Personel Giderleri</i>	2.549.000	1.308.206	2.619.000	2.817.000	3.000.000
<i>Sosyal Güvenlik Kurumuna Devlet Primi Giderleri</i>	481.000	245.140	494.000	531.000	565.000
<i>Mal ve Hizmet Alım Giderleri</i>	36.000	12.712	98.000	104.000	112.000
<i>Faiz Giderleri</i>					
<i>Cari Transferler</i>	9.762.000	8.798.623	10.611.000	11.374.000	11.990.000
<i>Sermaye Giderleri</i>					
<i>Sermaye Transferleri</i>					
<i>Borç Verme</i>					
<b>BÜTÇE İÇİ TOPLAM KAYNAK</b>	12.828.000	10.364.681	13.822.000	14.826.000	15.667.000
<i>Döner Sermaye</i>					
<i>Özel Hesap</i>					
<i>Diğer Bütçe Dışı Kaynak</i>					
<b>BÜTÇE DIŞI TOPLAM KAYNAK</b>					
<b>FAALİYET MALİYETİ TOPLAMI</b>	12.828.000	10.364.681	13.822.000	14.826.000	15.667.000



**İdare Adı**

ORTA DOĞU TEKNİK ÜNİVERSİTESİ

**Program Adı**

YÖNETİM VE DESTEK PROGRAMI

**Alt Program Adı**

ÜST YÖNETİM, İDARİ VE MALİ HİZMETLER

**Alt Program Hedefi**

**Faaliyet Adı**

Özel Kalem Hizmetleri

**Açıklama**

EKONOMİK KOD	2019 Bütçe	2019 Harcama	2020 Bütçe	2021 Tahmin	2022 Tahmin
<i>Personel Giderleri</i>	14.984.000	7.884.726	15.207.000	16.340.000	17.398.000
<i>Sosyal Güvenlik Kurumuna Devlet Primi Giderleri</i>	2.361.000	1.262.141	2.424.000	2.605.000	2.773.000
<i>Mal ve Hizmet Alım Giderleri</i>	533.000	56.696	497.000	533.000	560.000
<i>Faiz Giderleri</i>					
<i>Cari Transferler</i>	72.000	59.108	74.000	79.000	83.000
<i>Sermaye Giderleri</i>					
<i>Sermaye Transferleri</i>					
<i>Borç Verme</i>					
<b>BÜTÇE İÇİ TOPLAM KAYNAK</b>	17.950.000	9.262.671	18.202.000	19.557.000	20.814.000
<i>Döner Sermaye</i>					
<i>Özel Hesap</i>					
<i>Diğer Bütçe Dışı Kaynak</i>					
<b>BÜTÇE DIŞI TOPLAM KAYNAK</b>					
<b>FAALİYET MALİYETİ TOPLAMI</b>	17.950.000	9.262.671	18.202.000	19.557.000	20.814.000

**İdare Adı**

ORTA DOĞU TEKNİK ÜNİVERSİTESİ

**Program Adı**

YÖNETİM VE DESTEK PROGRAMI

**Alt Program Adı**

ÜST YÖNETİM, İDARİ VE MALİ HİZMETLER

**Alt Program Hedefi**

**Faaliyet Adı**

Strateji Geliştirme ve Mali Hizmetler

**Açıklama**

<b>EKONOMİK KOD</b>	<b>2019 Bütçe</b>	<b>2019 Harcama</b>	<b>2020 Bütçe</b>	<b>2021 Tahmin</b>	<b>2022 Tahmin</b>
<i>Personel Giderleri</i>	2.489.000	1.174.648	2.561.000	2.754.000	2.931.000
<i>Sosyal Güvenlik Kurumuna Devlet Primi Giderleri</i>	478.000	221.306	491.000	527.000	561.000
<i>Mal ve Hizmet Alım Giderleri</i>	37.000	5.955	39.000	41.000	42.000
<i>Faiz Giderleri</i>					
<i>Cari Transferler</i>					
<i>Sermaye Giderleri</i>					
<i>Sermaye Transferleri</i>					
<i>Borç Verme</i>					
<b>BÜTÇE İÇİ TOPLAM KAYNAK</b>	<b>3.004.000</b>	<b>1.401.909</b>	<b>3.091.000</b>	<b>3.322.000</b>	<b>3.534.000</b>
<i>Döner Sermaye</i>					
<i>Özel Hesap</i>					
<i>Diğer Bütçe Dışı Kaynak</i>					
<b>BÜTÇE DIŞI TOPLAM KAYNAK</b>					
<b>FAALİYET MALİYETİ TOPLAMI</b>	<b>3.004.000</b>	<b>1.401.909</b>	<b>3.091.000</b>	<b>3.322.000</b>	<b>3.534.000</b>

2.Faaliyetler Düzeyinde Orta Doğu Teknik Üniversitesi Performans Programı Maliyeti

PROGRAM SINIFLANDIRMASI	2020			2021			2022		
	BÜTÇE İÇİ	BÜTÇE DIŞI	TOPLAM	BÜTÇE İÇİ	BÜTÇE DIŞI	TOPLAM	BÜTÇE İÇİ	BÜTÇE DIŞI	TOPLAM
<b>ARAŞTIRMA, GELİŞTİRME VE YENİLİK</b>	<b>33.095.000</b>	<b>134.200.000</b>	<b>167.295.000</b>	<b>33.774.000</b>	<b>140.000.000</b>	<b>173.774.000</b>	<b>35.598.000</b>	<b>140.000.000</b>	<b>175.598.000</b>
<b>ARAŞTIRMA ALTYAPILARI</b>	20.766.887	0	20.766.887	21.143.671	0	21.143.671	22.223.442	0	22.223.442
<i>Yükseköğretim Kurumları Araştırma Altyapısı Kurulması ve Geliştirilmesi</i>	20.766.887	0	20.766.887	21.143.671	0	21.143.671	22.223.442	0	22.223.442
<b>YÜKSEKÖĞRETİMDE BİLİMSEL ARAŞTIRMA VE GELİŞTİRME</b>	12.328.113	134.200.000	146.528.113	12.630.329	140.000.000	152.630.329	13.374.558	140.000.000	153.374.558
<i>Yükseköğretim Kurumlarının Bilimsel Araştırma Projeleri</i>	12.328.113	134.200.000	146.528.113	12.630.329	140.000.000	152.630.329	13.374.558	140.000.000	153.374.558
<b>HAYAT BOYU ÖĞRENME</b>	<b>0</b>	<b>350.000</b>	<b>350.000</b>	<b>0</b>	<b>350.000</b>	<b>350.000</b>	<b>0</b>	<b>350.000</b>	<b>350.000</b>
<b>YÜKSEKÖĞRETİM KURUMLARI SÜREKLİ EĞİTİM FAALİYETLERİ</b>	0	350.000	350.000	0	350.000	350.000	0	350.000	350.000
<i>Toplum Hizmetine Sunulan Eğitim Programları, Kurs ve Seminerler</i>	0	350.000	350.000	0	350.000	350.000	0	350.000	350.000
<b>YÜKSEKÖĞRETİM HİZMETLERİ</b>	<b>416.257.000</b>	<b>0</b>	<b>416.257.000</b>	<b>445.146.000</b>	<b>0</b>	<b>445.146.000</b>	<b>473.088.000</b>	<b>0</b>	<b>473.088.000</b>
<b>ÖN LİSANS EĞİTİMİ, LİSANS EĞİTİMİ VE LİSANSÜSTÜ EĞİTİM</b>	367.857.000	0	367.857.000	393.158.000	0	393.158.000	417.832.000	0	417.832.000
<i>Doktora ve Tıpta Uzmanlık Eğitimi</i>	61.607.000	0	61.607.000	66.203.000	0	66.203.000	70.476.000	0	70.476.000

<i>Yükseköğretim Kurumları Bilgi ve Kültürel Kaynaklarının Geliştirilmesi ve Erişimin Kolaylaştırılması</i>	10.152.000	0	10.152.000	10.204.000	0	10.204.000	10.771.000	0	10.771.000
<i>Yükseköğretim Kurumları Birinci Öğretim</i>	291.143.000	0	291.143.000	311.556.000	0	311.556.000	331.157.000	0	331.157.000
<i>Yükseköğretim Kurumları İkinci Öğretim</i>	96.000	0	96.000	99.000	0	99.000	108.000	0	108.000
<i>Yükseköğretim Kurumları Tezsiz Yüksek Lisans</i>	1.399.000	0	1.399.000	1.421.000	0	1.421.000	1.470.000	0	1.470.000
<i>Yükseköğretim Kurumları Uluslararası Ortak Eğitim ve Öğretim Programı</i>	1.050.000	0	1.050.000	1.100.000	0	1.100.000	1.150.000	0	1.150.000
<i>Yükseköğretim Kurumları Yaz Okulları</i>	2.410.000	0	2.410.000	2.575.000	0	2.575.000	2.700.000	0	2.700.000
<b>YÜKSEKÖĞRETİMDE ÖĞRENCİ YAŞAMI</b>	48.400.000	0	48.400.000	51.988.000	0	51.988.000	55.256.000	0	55.256.000
<i>Yükseköğretimde Barınma Hizmetleri</i>	2.517.000	0	2.517.000	2.702.000	0	2.702.000	2.877.000	0	2.877.000
<i>Yükseköğretimde Beslenme Hizmetleri</i>	7.387.000	0	7.387.000	7.927.000	0	7.927.000	8.396.000	0	8.396.000
<i>Yükseköğretimde Kültür ve Spor Hizmetleri</i>	3.069.634	0	3.069.634	3.292.363	0	3.292.363	3.500.036	0	3.500.036
<i>Yükseköğretimde Öğrenci Yaşamına İlişkin Diğer Hizmetler</i>	31.979.366	0	31.979.366	34.362.637	0	34.362.637	36.564.964	0	36.564.964
<i>Yükseköğretimde Sağlık Hizmetleri</i>	3.447.000	0	3.447.000	3.704.000	0	3.704.000	3.918.000	0	3.918.000
<b>YÖNETİM VE DESTEK PROGRAMI</b>	<b>126.625.000</b>	<b>0</b>	<b>126.625.000</b>	<b>136.003.000</b>	<b>0</b>	<b>136.003.000</b>	<b>144.541.000</b>	<b>0</b>	<b>144.541.000</b>
<b>TEFTİŞ, DENETİM VE DANIŞMANLIK HİZMETLERİ</b>	1.132.023	0	1.132.023	1.215.682	0	1.215.682	1.293.210	0	1.293.210
<i>Hukuki Danışmanlık ve Muhakemat Hizmetleri</i>	882.023	0	882.023	946.682	0	946.682	1.008.210	0	1.008.210
<i>İç Denetim</i>	250.000	0	250.000	269.000	0	269.000	285.000	0	285.000
<b>ÜST YÖNETİM, İDARİ VE MALİ HİZMETLER</b>	125.492.977	0	125.492.977	134.787.318	0	134.787.318	143.247.790	0	143.247.790

<i>Bilgi Teknolojilerine Yönelik Faaliyetler</i>	4.473.867	0	4.473.867	4.808.115	0	4.808.115	5.115.485	0	5.115.485
<i>Diğer Destek Hizmetleri</i>	26.628.353	0	26.628.353	28.603.101	0	28.603.101	30.428.461	0	30.428.461
<i>Genel Destek Hizmetleri</i>	15.979.699	0	15.979.699	17.176.385	0	17.176.385	18.288.169	0	18.288.169
<i>İnşaat ve Yapı İşlerinin Yürütülmesi</i>	43.296.058	0	43.296.058	46.494.717	0	46.494.717	49.400.675	0	49.400.675
<i>İnsan Kaynakları Yönetimine İlişkin Faaliyetler</i>	13.822.000	0	13.822.000	14.826.000	0	14.826.000	15.667.000	0	15.667.000
<i>Özel Kalem Hizmetleri</i>	18.202.000	0	18.202.000	19.557.000	0	19.557.000	20.814.000	0	20.814.000
<i>Strateji Geliştirme ve Mali Hizmetler</i>	3.091.000	0	3.091.000	3.322.000	0	3.322.000	3.534.000	0	3.534.000
<b>GENEL TOPLAM</b>	<b>575.977.000</b>	<b>134.550.000</b>	<b>710.527.000</b>	<b>614.923.000</b>	<b>140.350.000</b>	<b>754.923.000</b>	<b>653.227.000</b>	<b>140.350.000</b>	<b>793.227.000</b>

### 3. Ekonomik Sınıflandırma Düzeyinde İdare Performans Programı Maliyeti

EKONOMİK KOD	2020				2021				2022			
	HİZMET PROGRAMLARI TOPLAM	YÖNETİM VE DESTEK PROGRAMI	PROGRAM DIŞI GİDERLER	TOPLAM	HİZMET PROGRAMLARI TOPLAM	YÖNETİM VE DESTEK PROGRAMI	PROGRAM DIŞI GİDERLER	TOPLAM	HİZMET PROGRAMLARI TOPLAM	YÖNETİM VE DESTEK PROGRAMI	PROGRAM DIŞI GİDERLER	TOPLAM
<i>Personel Giderleri</i>	298.102.000	86.782.000		384.884.000	320.345.000	93.258.000		413.603.000	341.075.000	99.295.000		440.370.000
<i>Sosyal Güvenlik Kurumuna Devlet Primi Giderleri</i>	47.805.000	16.282.000		64.087.000	51.374.000	17.496.000		68.870.000	54.697.000	18.631.000		73.328.000
<i>Mal ve Hizmet Alım Giderleri</i>	54.981.000	10.719.000		65.700.000	58.940.000	11.484.000		70.424.000	62.134.000	12.105.000		74.239.000
<i>Faiz Giderleri</i>				0				0				0
<i>Cari Transferler</i>		12.842.000		12.842.000		13.765.000		13.765.000		14.510.000		14.510.000
<i>Sermaye Giderleri</i>	48.464.000			48.464.000	48.261.000			48.261.000	50.780.000			50.780.000
<i>Sermaye Transferleri</i>				0				0				0
<i>Borç Verme</i>				0				0				0
<i>Yedek Ödenekler</i>				0				0				0
<b>BÜTÇE İÇİ TOPLAM KAYNAK</b>	<b>449.352.000</b>	<b>126.625.000</b>	<b>0</b>	<b>575.977.000</b>	<b>478.920.000</b>	<b>136.003.000</b>	<b>0</b>	<b>614.923.000</b>	<b>508.686.000</b>	<b>144.541.000</b>	<b>0</b>	<b>653.227.000</b>
<i>Döner Sermaye</i>	30.350.000			30.350.000	33.350.000			33.350.000	33.350.000			33.350.000
<i>Özel Hesap</i>	104.200.000			104.200.000	107.000.000			107.000.000	107.000.000			107.000.000
<i>Diğer Bütçe Dışı Kaynak</i>				0				0				0
<b>BÜTÇE DIŞI TOPLAM KAYNAK</b>	<b>134.550.000</b>	<b>0</b>	<b>0</b>	<b>134.550.000</b>	<b>140.350.000</b>	<b>0</b>	<b>0</b>	<b>140.350.000</b>	<b>140.350.000</b>	<b>0</b>	<b>0</b>	<b>140.350.000</b>
<b>GENEL TOPLAM</b>	<b>583.902.000</b>	<b>126.625.000</b>	<b>0</b>	<b>710.527.000</b>	<b>619.270.000</b>	<b>136.003.000</b>	<b>0</b>	<b>755.273.000</b>	<b>649.036.000</b>	<b>144.541.000</b>	<b>0</b>	<b>793.577.000</b>

E.Diğer Hususlar

1. Faaliyetlerden Sorumlu Harcama Birimlerine İlişkin Tablo

PROGRAM	ALT PROGRAM	FAALİYET	SORUMLU HARCAMA BİRİMİ
ARAŞTIRMA, GELİŞTİRME VE YENİLİK	ARAŞTIRMA ALTYAPILARI	Yükseköğretim Kurumları Araştırma Altyapısı Kurulması ve Geliştirilmesi	ORTA DOĞU TEKNİK ÜNİVERSİTESİ
	YÜKSEKÖĞRETİMDE BİLİMSEL ARAŞTIRMA VE GELİŞTİRME	Yükseköğretim Kurumları Temel Araştırma Hizmetleri	ORTA DOĞU TEKNİK ÜNİVERSİTESİ
		Yükseköğretim Kurumlarının Bilimsel Araştırma Projeleri	ORTA DOĞU TEKNİK ÜNİVERSİTESİ
HAYAT BOYU ÖĞRENME	YÜKSEKÖĞRETİM KURUMLARI SÜREKLİ EĞİTİM FAALİYETLERİ	Toplum Hizmetine Sunulan Eğitim Programları, Kurs ve Seminerler	ORTA DOĞU TEKNİK ÜNİVERSİTESİ
		Yükseköğretim Kurumları Sosyal Sorumluluk Projeleri	ORTA DOĞU TEKNİK ÜNİVERSİTESİ
YÜKSEKÖĞRETİM HİZMETLERİ	ÖĞRETİM ELEMANLARININ MESLEKİ GELİŞİMİ	Araştırma Görevlileri Yurtdışı Araştırma Bursu Hizmetleri	ORTA DOĞU TEKNİK ÜNİVERSİTESİ
		Öğretim Elemanları Yurtdışı Yabancı Dil Bursu Hizmetleri	ORTA DOĞU TEKNİK ÜNİVERSİTESİ
		Öğretim Üyesi Yetiştirme Programı ve Yurtdışı Destek Hizmetleri	ORTA DOĞU TEKNİK ÜNİVERSİTESİ
	ÖN LİSANS EĞİTİMİ, LİSANS EĞİTİMİ VE LİSANSÜSTÜ EĞİTİM	Doktora Öğrencilerine Yönelik Burs Hizmetleri	ORTA DOĞU TEKNİK ÜNİVERSİTESİ
		Doktora ve Tıpta Uzmanlık Eğitimi	ORTA DOĞU TEKNİK ÜNİVERSİTESİ
		Fen ve Mühendislik Bilimleri Öğrencilerinin Uygulamalı Eğitimi	ORTA DOĞU TEKNİK ÜNİVERSİTESİ
		OSB Meslek Yüksekokulları Eğitim Desteği	ORTA DOĞU TEKNİK ÜNİVERSİTESİ

	Yabancı Uyruklu Öğrenci Programı Kapsamında Yürütülen Hizmetler	ORTA DOĞU TEKNİK ÜNİVERSİTESİ
	Yükseköğretim Kurumları Açıköğretim	ORTA DOĞU TEKNİK ÜNİVERSİTESİ
	Yükseköğretim Kurumları Bilgi ve Kültürel Kaynaklarının Geliştirilmesi ve Erişimin Kolaylaştırılması	ORTA DOĞU TEKNİK ÜNİVERSİTESİ
	Yükseköğretim Kurumları Birinci Öğretim	ORTA DOĞU TEKNİK ÜNİVERSİTESİ
	Yükseköğretim Kurumları İkinci Öğretim	ORTA DOĞU TEKNİK ÜNİVERSİTESİ
	Yükseköğretim Kurumları Tezsiz Yüksek Lisans	ORTA DOĞU TEKNİK ÜNİVERSİTESİ
	Yükseköğretim Kurumları Uluslararası Ortak Eğitim ve Öğretim Programı	ORTA DOĞU TEKNİK ÜNİVERSİTESİ
	Yükseköğretim Kurumları Uzaktan Eğitim	ORTA DOĞU TEKNİK ÜNİVERSİTESİ
	Yükseköğretim Kurumları Yaz Okulları	ORTA DOĞU TEKNİK ÜNİVERSİTESİ
YÜKSEKÖĞRETİMDE ÖĞRENCİ YAŞAMI	Yükseköğretimde Barınma Hizmetleri	ORTA DOĞU TEKNİK ÜNİVERSİTESİ
	Yükseköğretimde Beslenme Hizmetleri	ORTA DOĞU TEKNİK ÜNİVERSİTESİ
	Yükseköğretimde Kültür ve Spor Hizmetleri	ORTA DOĞU TEKNİK ÜNİVERSİTESİ
	Yükseköğretimde Öğrenci Yaşamına İlişkin Diğer Hizmetler	ORTA DOĞU TEKNİK ÜNİVERSİTESİ
	Yükseköğretimde Sağlık Hizmetleri	ORTA DOĞU TEKNİK ÜNİVERSİTESİ



YÖNETİM VE DESTEK PROGRAMI	TEFTİŞ, DENETİM VE DANIŞMANLIK HİZMETLERİ	Hukuki Danışmanlık ve Muhakemat Hizmetleri	ORTA DOĞU TEKNİK ÜNİVERSİTESİ
		İç Denetim	ORTA DOĞU TEKNİK ÜNİVERSİTESİ
		Kamuoyu İlişkilerinin Yürütülmesi	ORTA DOĞU TEKNİK ÜNİVERSİTESİ
		Kurumsal Uluslararası İşbirliği Faaliyetleri	ORTA DOĞU TEKNİK ÜNİVERSİTESİ
		Teftiş, İnceleme ve Soruşturma	ORTA DOĞU TEKNİK ÜNİVERSİTESİ
	ÜST YÖNETİM, İDARİ VE MALİ HİZMETLER	Bilgi Teknolojilerine Yönelik Faaliyetler	ORTA DOĞU TEKNİK ÜNİVERSİTESİ
		Diğer Destek Hizmetleri	ORTA DOĞU TEKNİK ÜNİVERSİTESİ
		Genel Destek Hizmetleri	ORTA DOĞU TEKNİK ÜNİVERSİTESİ
		İnsan Kaynakları Yönetimine İlişkin Faaliyetler	ORTA DOĞU TEKNİK ÜNİVERSİTESİ
		İnşaat ve Yapı İşlerinin Yürütülmesi	ORTA DOĞU TEKNİK ÜNİVERSİTESİ
		Özel Kalem Hizmetleri	ORTA DOĞU TEKNİK ÜNİVERSİTESİ
		Strateji Geliştirme ve Mali Hizmetler	ORTA DOĞU TEKNİK ÜNİVERSİTESİ

## 2. Performans Göstergelerinin İzlenmesi ve Takibinden Sorumlu Birimlere İlişkin Tablo

PROGRAM	ALT PROGRAM HEDEFİ	PERFORMANS GÖSTERGELERİ	SORUMLU BİRİM
ARAŞTIRMA, GELİŞTİRME VE YENİLİK	ARAŞTIRMA ALTYAPILARI	Araştırma altyapısı projesi tamamlanma oranı	STRATEJİ GELİŞTİRME DAİRE BAŞKANLIĞI
	YÜKSEKÖĞRETİMDE BİLİMSEL ARAŞTIRMA VE GELİŞTİRME	Ar-ge'ye harcanan bütçenin toplam bütçeye oranı	STRATEJİ GELİŞTİRME DAİRE BAŞKANLIĞI
		Ar-ge sonucu ortaya çıkan ürünlere ilişkin alınan patent sayısı	ORTA DOĞU TEKNİK ÜNİVERSİTESİ
		Ar-ge sonucu ticarileştirilen ürün sayısı	ORTA DOĞU TEKNİK ÜNİVERSİTESİ
		Araştırma merkezleri gelir miktarı	ORTA DOĞU TEKNİK ÜNİVERSİTESİ
		Araştırma merkezlerinin sanayi ile yaptığı proje sayısı	ORTA DOĞU TEKNİK ÜNİVERSİTESİ
		BAP kapsamında desteklenen araştırma projeleri sayısı	ORTA DOĞU TEKNİK ÜNİVERSİTESİ
		Öğretim elemanı başına düşen ar-ge proje sayısı	ORTA DOĞU TEKNİK ÜNİVERSİTESİ
		Patent, faydalı model ve endüstriyel tasarım başvuru sayısı	ORTA DOĞU TEKNİK ÜNİVERSİTESİ
		Ulusal ve uluslararası kuruluşlar tarafından desteklenen ar-ge projesi sayısı	ORTA DOĞU TEKNİK ÜNİVERSİTESİ
		Uluslararası endekslerde yer alan bilimsel yayın sayısı	KÜTÜPHANE VE DOKÜMANTASYON DAİRE BAŞKANLIĞI
HAYAT BOYU ÖĞRENME	YÜKSEKÖĞRETİM KURUMLARI SÜREKLİ EĞİTİM FAALİYETLERİ	Dezavantajlı gruplara yönelik sosyal entegrasyon ve kapsayıcılığa ilişkin yapılan faaliyet sayısı	ORTA DOĞU TEKNİK ÜNİVERSİTESİ
		Eğitim programlarına başvuran kişi sayısı	ORTA DOĞU TEKNİK ÜNİVERSİTESİ
		Mezunlara yönelik gerçekleştirilen faaliyet sayısı	ORTA DOĞU TEKNİK ÜNİVERSİTESİ
		Sürekli Eğitim Merkezi (SEM) ve Dil Merkezi (DİLMER) tarafından mesleki eğitime yönelik verilen sertifika sayısı	ORTA DOĞU TEKNİK ÜNİVERSİTESİ
		Tamamlanan sosyal sorumluluk projeleri sayısı	ORTA DOĞU TEKNİK ÜNİVERSİTESİ
		Üniversitenin çevrecilik alanlarında aldığı ödül sayısı	ORTA DOĞU TEKNİK ÜNİVERSİTESİ

YÜKSEKÖĞRETİM HİZMETLERİ	ÖĞRETİM ELEMANLARININ MESLEKİ GELİŞİMİ	SCI, SCI-Expanded, SSCI ve AHCI kapsamındaki dergilerde öğretim elemanı başına düşen yayın sayısı	KÜTÜPHANE VE DOKÜMANTASYON DAİRE BAŞKANLIĞI
		Araştırma bursundan yararlanan öğrenci sayısı	PERSONEL DAİRE BAŞKANLIĞI
		YÖK tarafından öncelikli alanlarında sağlanan burslardan yararlanan doktora öğrenci sayısı	ÖĞRENCİ İŞLERİ DAİRE BAŞKANLIĞI
		YÖK tarafından sağlanan yurt dışında yabancı dil yeterliliklerinin artırılmasına yönelik burslardan yararlanan sayısı	ÖĞRENCİ İŞLERİ DAİRE BAŞKANLIĞI
		Yükseköğretim Kurulu, Türkiye Bilimler Akademisi ve TÜBİTAK bilim, teşvik ve sanat ödülleri sayısı	ORTA DOĞU TEKNİK ÜNİVERSİTESİ
	ÖN LİSANS EĞİTİMİ, LİSANS EĞİTİMİ VE LİSANSÜSTÜ EĞİTİM	Doktora eğitimini tamamlayanların sayısı	ÖĞRENCİ İŞLERİ DAİRE BAŞKANLIĞI
		Eğitim bilimleri kontenjan doluluk oranı	ÖĞRENCİ İŞLERİ DAİRE BAŞKANLIĞI
		Eğitimin program süresinde bitirilme oranı	ÖĞRENCİ İŞLERİ DAİRE BAŞKANLIĞI
		Fen bilimleri kontenjan doluluk oranı	ÖĞRENCİ İŞLERİ DAİRE BAŞKANLIĞI
		Kütüphanede bulunan basılı ve elektronik kaynak sayısı	KÜTÜPHANE VE DOKÜMANTASYON DAİRE BAŞKANLIĞI
		Kütüphanede bulunan öğrenci başına düşen basılı ve elektronik kaynak sayısı	KÜTÜPHANE VE DOKÜMANTASYON DAİRE BAŞKANLIĞI
		Kütüphaneden yararlanan kişi sayısı	KÜTÜPHANE VE DOKÜMANTASYON DAİRE BAŞKANLIĞI
		Lisansüstü öğrencilerin toplam öğrenciler içindeki payı	ÖĞRENCİ İŞLERİ DAİRE BAŞKANLIĞI
		Öğrenci başına düşen eğitim alanı	YAPI İŞLERİ VE TEKNİK DAİRE BAŞKANLIĞI
		Öğrenci başına düşen kapalı alan	YAPI İŞLERİ VE TEKNİK DAİRE BAŞKANLIĞI
		Öğrenci değişim programlarından yararlanan öğrencilerin oranı	ÖĞRENCİ İŞLERİ DAİRE BAŞKANLIĞI
		Öğretim üyesi başına düşen öğrenci sayısı	ÖĞRENCİ İŞLERİ DAİRE BAŞKANLIĞI
		Sağlık bilimleri kontenjan doluluk oranı	ÖĞRENCİ İŞLERİ DAİRE BAŞKANLIĞI
		Sosyal bilimler kontenjan doluluk oranı	ÖĞRENCİ İŞLERİ DAİRE BAŞKANLIĞI

	Teknokent veya Teknoloji Transfer Ofisi (TTO) projelerine katılan öğrenci sayısı	ORTA DOĞU TEKNİK ÜNİVERSİTESİ
	Uluslararası kuruluşlarla ortak uygulanan eğitim programı sayısı	ÖĞRENCİ İŞLERİ DAİRE BAŞKANLIĞI
	Yabancı dilde eğitim veren program sayısı	ÖĞRENCİ İŞLERİ DAİRE BAŞKANLIĞI
	Yabancı uyruklu akademisyen sayısı	PERSONEL DAİRE BAŞKANLIĞI
	Yabancı uyruklu öğrenci sayısı	ÖĞRENCİ İŞLERİ DAİRE BAŞKANLIĞI
	Yan dal ve çift ana dal programından mezun olanların toplam mezun sayısına oranı	ÖĞRENCİ İŞLERİ DAİRE BAŞKANLIĞI
YÜKSEKÖĞRETİMDE ÖĞRENCİ YAŞAMI	Barınma hizmetlerinden yararlanan öğrenci sayısı	SAĞLIK, KÜLTÜR VE SPOR DAİRE BAŞKANLIĞI
	Beslenme hizmetlerinden yararlanan öğrenci sayısı	SAĞLIK, KÜLTÜR VE SPOR DAİRE BAŞKANLIĞI
	Öğrenci başına düşen sosyal donatı alanı	SAĞLIK, KÜLTÜR VE SPOR DAİRE BAŞKANLIĞI
	Öğrenci kulüp ve topluluk sayısı	SAĞLIK, KÜLTÜR VE SPOR DAİRE BAŞKANLIĞI
	Sosyal, kültürel ve sportif faaliyet sayısı	SAĞLIK, KÜLTÜR VE SPOR DAİRE BAŞKANLIĞI
	Yükseköğretimde öğrenci başına barınma harcaması	SAĞLIK, KÜLTÜR VE SPOR DAİRE BAŞKANLIĞI
	Yükseköğretimde öğrenci başına beslenme harcaması	SAĞLIK, KÜLTÜR VE SPOR DAİRE BAŞKANLIĞI
	Yükseköğretimde öğrenci yaşamından memnuniyet oranı	ORTA DOĞU TEKNİK ÜNİVERSİTESİ
	Yükseköğretimde öğrencilere sunulan sağlık hizmetinden yararlanan öğrenci sayısının toplam öğrenci sayısına oranı	SAĞLIK, KÜLTÜR VE SPOR DAİRE BAŞKANLIĞI